

**Implicaciones de la política macroeconómica, los
choques externos y los sistemas de protección
social en la pobreza, la desigualdad y la
vulnerabilidad en América Latina y
el Caribe. Nicaragua**

**Óscar Gámez Salmerón
Erick Cerpas Castillo
Luz Elena Sequeira G.
Octavio Zeledón Medina
Leonel Pérez Laínez**



NACIONES UNIDAS



Los autores conforman el Equipo Interinstitucional para la modelación macroeconómica, utilizando modelos de equilibrio general para el apoyo de la toma de decisiones en materia de políticas públicas, en representación de: Banco Central de Nicaragua (BCN), Ministerio de Fomento Industria y Comercio (MIFIC), Ministerio de Hacienda y Crédito Público (MHCP), Instituto Nacional de Información de Desarrollo (INIDE) y el Programa de las Naciones Unidas para el Desarrollo (PNUD), respectivamente. Los autores agradecen la colaboración brindada por Marbel Gamboa en la elaboración del capítulo sobre Mercado Laboral y a Carlos Zambrana del Banco Central de Nicaragua (BCN) por su apoyo en el programa de STATA.

La investigación responde a la necesidad de incrementar las capacidades analíticas de algunos gobiernos de América Latina, a fin de que puedan reaccionar de manera oportuna a choques externos adversos. Ha sido implementada gracias al auspicio financiero de la Cuenta del Desarrollo de las Naciones Unidas, así como al apoyo logístico y técnico de la División de Políticas y Análisis del Desarrollo del Departamento de Asuntos Económicos y Sociales de las Naciones Unidas en Nueva York.

Las ideas y conclusiones de este estudio son responsabilidad exclusiva de los autores y no representan necesariamente las posiciones oficiales de las instituciones a las cuales pertenecen.

El documento no ha sido sometido a revisión editorial, y las opiniones expresadas en él pueden no coincidir con las de la Organización.

Índice

Resumen	5
Introducción	7
I. Políticas económicas, choques externos y desempeño económico	9
A. Situación inicial	9
B. Nuevo estilo de desarrollo económico	9
C. Principales choques provenientes del exterior y los causados por políticas macroeconómicas.....	10
D. Impactos de los choques sobre la volatilidad macroeconómica.....	14
II. Mercado de trabajo	16
A. Características del mercado de trabajo.....	16
1. Tasas de participación	16
2. Ocupación por actividad económica	18
3. Informalidad.....	19
4. Ocupación por nivel de calificación.....	19
5. Ocupación por género.....	20
6. Salarios	21
B. Vulnerabilidades en términos de inseguridad laboral y de los ingresos	21
C. Movilidad laboral para enfrentar la inseguridad del empleo	22
III. Protección social.....	23
A. Introducción	23
B. Evolución de la pobreza y la desigualdad en el período 1993-2005	23
C. Análisis de las políticas sociales y programas de protección social 1990-2006.....	24
D. El gasto público social y su relación con los ciclos económicos.....	25
E. Programas de protección social: prevaletentes y de cara al mediano plazo	26
IV. Análisis de simulaciones de choques externos y de políticas	28
A. Introducción	28
B. Calibración.....	28
C. Escenario base.....	30
D. Análisis de las simulaciones.....	34
1. Simulaciones de choques externos	35
2. Simulaciones de política pública y de protección social	43
3. Políticas de transferencia en acción y efectividad del gasto social contracíclico	49

V. Conclusiones y recomendaciones de política.....	57
Bibliografía.....	59
Anexos.....	61
Anexo 1 Cifras económicas.....	63
Anexo 2 Datos del mercado laboral.....	66
Anexo 3 Datos del sistema de protección social.....	67
Anexo 4 Resultados desagregados del mercado laboral y pobreza.....	69

Índice de cuadros

Cuadro 1	Nicaragua: Resumen de choques en la economía nicaragüense, 1990-2009.....	14
Cuadro 2	Nicaragua: Resumen estadístico de la volatilidad macroeconómica, 1950-2009.....	15
Cuadro 3	Nicaragua: Tasas de participación, 2000-2007.....	17
Cuadro 4	Nicaragua: Evolución del empleo público, 1990-2002.....	19
Cuadro 5	Nicaragua: Ingreso labor real según nivel educativo formal, 2000-2007.....	20
Cuadro 6	Nicaragua: Indicadores básicos, 2000-2007.....	20
Cuadro 7	Nicaragua: Salario real y choques externos, 1995-2009.....	21
Cuadro 8	Nicaragua: Evolución del empleo, los ingresos laborales, la pobreza y la desigualdad en el escenario base, 2005-2015.....	34
Cuadro 9	Nicaragua: Principales resultados macroeconómicos del mercado laboral, la pobreza y la distribución del ingreso en las simulaciones del MACEPES, 2010-2015.....	42
Cuadro 10	Nicaragua: Principales resultados macroeconómicos del mercado laboral, la pobreza y la distribución del ingreso en las simulaciones del MACEPES, 2010-2015.....	47
Cuadro 11	Nicaragua: Principales resultados macroeconómicos del mercado laboral, la pobreza y la distribución del ingreso en las simulaciones del MACEPES, 2010-2012.....	54
Cuadro 12	Nicaragua: Principales resultados macroeconómicos del mercado laboral, la pobreza y la distribución del ingreso en las simulaciones del MACEPES, 2010-2012.....	55
Cuadro 13	Nicaragua: Principales resultados macroeconómicos del mercado laboral, la pobreza y la distribución del ingreso en las simulaciones del MACEPES, 2010-2012.....	56

Índice de gráficos

Gráfico 1	Nicaragua: Descomposición de variación del déficit en cuenta corriente entre los períodos 1985-1989 y 1990-1993.....	10
Gráfico 2	Nicaragua: Descomposición de variación del déficit en cuenta corriente entre los períodos 1990-1993 y 1994-2001.....	11
Gráfico 3	Nicaragua: Descomposición de variación del déficit en cuenta corriente entre 1994-2001 y 2002-2006.....	12
Gráfico 4	Nicaragua: Tasa de participación neta, 2000-2007.....	18
Gráfico 5	Nicaragua: Tendencias observadas y proyectadas por el BCN y tendencias modeladas por el MACEPES de los principales agregados de las cuentas nacionales 2005-2012.....	31
Gráfico 6	Nicaragua: Tendencia observada y modelada de la tasa de desempleo abierto, 2005-2007.....	33
Gráfico 7	Nicaragua: Efectos en la pobreza total y extrema en las simulaciones de política, 2010-2012.....	49

Resumen

Nicaragua cuenta con una economía pequeña y abierta, que la convierte en vulnerable ante los eventos de la economía internacional. Luego de una revisión de datos históricos, un análisis de equilibrio general y la aplicación de una metodología de microsimulaciones, se concluye que los choques externos que han tenido un mayor impacto en la pobreza, la desigualdad y la vulnerabilidad de los hogares nicaragüenses, han sido los referidos a la reducción del flujo de remesas, el incremento del precio mundial del petróleo y la menor entrada de capitales, siendo el primero el más importante.

Adicionalmente, los efectos negativos en pobreza y desigualdad de tales choques pueden ser contrarrestados, sin generar fuertes presiones fiscales, mediante transferencias condicionadas a la educación a hogares con niños en edad de primaria y en condición de pobreza, o mediante transferencias a hogares con ancianos sin derecho a pensiones y que viven en condición de pobreza. Las transferencias del gobierno a los hogares, en todos los casos, deben ser aplicadas de manera temporal, mientras dure el choque externo, para no estrujar demasiado la formación bruta de capital fijo. Sin embargo, una vez transcurrido el choque externo, se recomienda una eliminación gradual para que no se observen aumentos bruscos de la pobreza y la desigualdad.

De igual manera se encuentra que las políticas anticíclicas de gasto público social, las cuales mantienen invariados el gasto real en prestaciones médicas de parte de la seguridad social o el gasto del gobierno en educación y salud, son idóneas para evitar un retroceso en el desarrollo humano generado por los choques externos, puesto que apuntarían a mantener la cobertura del gasto social sin muchas presiones fiscales adicionales. Por cierto, la primera política de fijación de gasto público social puede ser complementada mediante una reducción de la tasa de contribución del patrono a la seguridad social, lo cual impulsa el sector formal de la economía, favoreciendo a los hogares nicaragüenses.

Introducción

El objetivo del presente estudio es mejorar la comprensión de la relación entre políticas macroeconómicas, choques externos y las políticas de protección social, para contribuir al diseño de políticas macroeconómicas y sociales más efectivas que permitan reducir los niveles de pobreza y erradicar la pobreza extrema, así como reducir las vulnerabilidades de los hogares. Lo anterior es bastante interesante, y más aún si se toma en cuenta el contexto actual de crisis mundial, la cual genera una serie de choques a la economía nicaragüense que afectan el desempeño de la actividad económica, la pobreza y la vulnerabilidad de los hogares.

Para cumplir con el objetivo planteado, en el primer capítulo del estudio se identifican las políticas económicas y los choques externos en Nicaragua entre los años 1990 y 2009, y sus implicaciones sobre el desempeño económico. Posteriormente, en el segundo capítulo se estudia, en la medida que lo permitan los datos, el mercado de trabajo, tanto a la luz de los hechos macroeconómicos y políticas económicas, como de sus vínculos con el sistema de protección social durante el período mencionado anteriormente. Seguido de lo anterior, en el capítulo tres se caracteriza el sistema de protección social vigente en Nicaragua, poniendo énfasis en los programas y sus características, el gasto público social y su financiamiento, igualmente para el mismo período. Luego, en el capítulo cuatro, a partir de los elementos anteriores y la utilización de un Modelo de Equilibrio General Computable (MEGC), se estima el impacto macroeconómico de las políticas económicas y los choques externos sobre el mercado de trabajo y por intermedio, sobre el empleo y los ingresos de las familias. Adicionalmente, en este mismo capítulo, utilizando los resultados globales anteriores y la Encuesta de Medición de Nivel de Vida (2005) se analiza el impacto sobre la desigualdad y la pobreza de los impactos anteriores, en presencia/ausencia de mecanismos de protección social (microsimulaciones). Por último, en el capítulo cinco, utilizando los resultados anteriores se proponen políticas dirigidas a mejorar los sistemas de protección social en aras de reducir la pobreza total, erradicar la pobreza extrema y reducir las vulnerabilidades de los hogares nicaragüenses.

Este estudio es responsabilidad de la Sede Subregional de la Comisión Económica para América Latina (CEPAL) en México, en coordinación con la División de Políticas y Análisis del Desarrollo del Departamento de Asuntos Económicos y Sociales de las Naciones Unidas (UN/DESA, por sus siglas en inglés) y cuenta con el respaldo del Gobierno de Nicaragua a través de MIFIC y BCN, y con el apoyo de PNUD Nicaragua.

I. Políticas económicas, choques externos y desempeño económico

A. Situación inicial

Antes de la década de los noventa, la economía nicaragüense venía sufriendo un fuerte proceso inflacionario y deterioro significativo del aparato productivo debido al conflicto armado y la suspensión de las relaciones comerciales y financieras con Estados Unidos y las principales instituciones financieras internacionales. Conscientes de la necesidad de revertir el deterioro de la década anterior, las nuevas autoridades a principios de los 90 llevaron a cabo un proceso de pacificación y restablecimiento de las relaciones financieras con los organismos internacionales. Adicionalmente, dichas autoridades implementaron un nuevo estilo de desarrollo económico que se sintetiza en tres situaciones simultáneas, a saber, globalización, privatización y liberalización.

B. Nuevo estilo de desarrollo económico

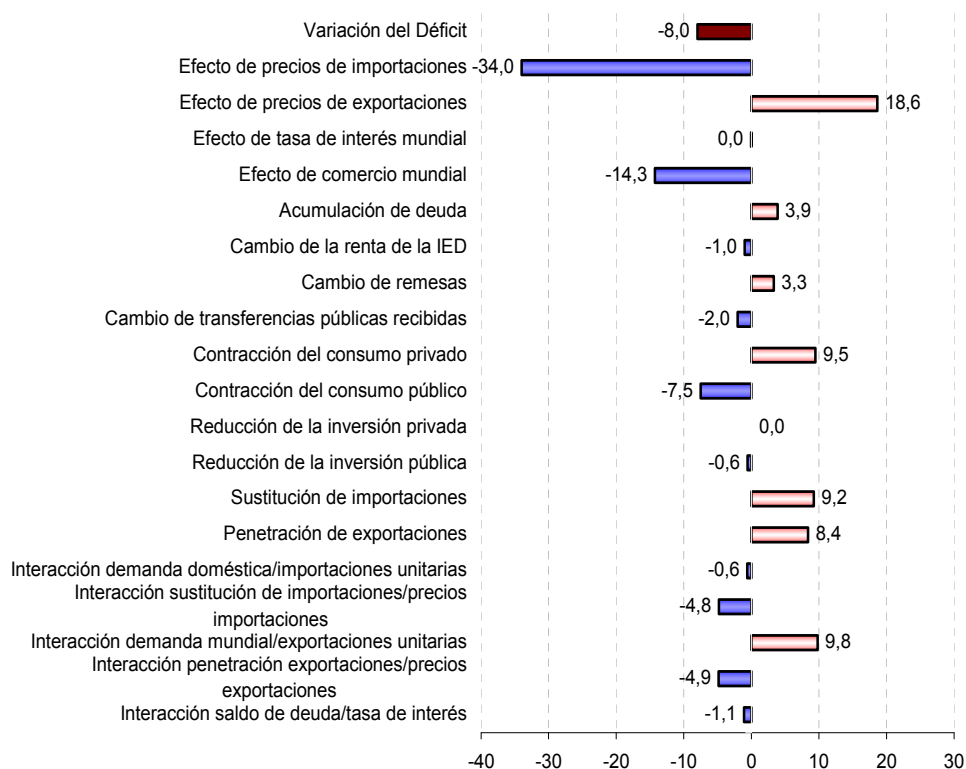
Las políticas adoptadas pretendían, en términos generales, redefinir el papel del Estado, fortalecer al sector privado como principal promotor del crecimiento económico y complementar las medidas de estabilización. Se dieron los primeros pasos para dismantelar el enorme aparato estatal heredado y se implementaron políticas de liberalización de la balanza de pagos, liberalización financiera nacional, reformas tributarias y desregulación de los mercados laborales.

Sin embargo, de acuerdo a Escoto (2009), durante los 90, Nicaragua no implementó un ajuste estructural drástico, lo cual podría ser explicado por la economía política y los compromisos políticos para mantener la paz de ese período. No obstante, es importante resaltar que las reformas en el área comercial fueron relativamente más fuertes que en el resto de áreas. Esta liberalización comercial fue complementada a su vez por un proceso de liberalización financiera a través de una reforma monetaria y la eliminación de subsidios en las tasas de interés. Por su parte, continúa Escoto, la política tributaria se dirigió a apoyar la apertura en los primeros 3 años y se mantuvo con una intensidad moderada hasta 1999. Por otro lado, se llevó a cabo una política de privatización y de reducción del Estado (especialmente a finales de los 90), acompañada de un programa de retiro voluntario que permitió una reducción fuerte del empleo público.

C. Principales choques provenientes del exterior y los causados por políticas macroeconómicas

Para realizar una óptima descripción de los principales choques externos y los causados por políticas macroeconómicas (véase el cuadro 1), se evalúan cuatro períodos, a saber 1990-1993, 1994-2001, 2002-2006 y 2007-2009. Adicionalmente se utiliza una metodología, desarrollada originalmente por UNCTAD (1987) y presentada posteriormente en Ganuza y otros (2004), para estimar choques externos y la respuesta interna. De acuerdo a esta metodología, la reducción del déficit en cuenta corriente promedio de 8 puntos porcentuales del PIB entre los períodos 1985-1989 y 1990-1993 (véase el gráfico 1), fue ocasionada principalmente por la reducción del precio relativo de las importaciones generada por la estabilidad de los precios internacionales de los principales productos de importación y el incremento fuerte de los precios domésticos, puesto que en 1990 y 1991 las tasas de inflación acumuladas fueron todavía altas, ubicándose en 13,490% y 866%, respectivamente. De igual manera, se observó el efecto positivo sobre las exportaciones del incremento del comercio mundial a través de la mayor apertura comercial mencionada en la sección anterior. Por último, el proceso de estabilización implicó una mejora del déficit en cuenta corriente debido a la contracción del consumo público, lo cual fue complementado con políticas monetarias y cambiarias prudentes.

GRÁFICO 1
NICARAGUA: DESCOMPOSICIÓN DE VARIACIÓN DEL DÉFICIT EN CUENTA CORRIENTE
ENTRE LOS PERÍODOS 1985-1989 Y 1990-1993
(Porcentajes del PIB)



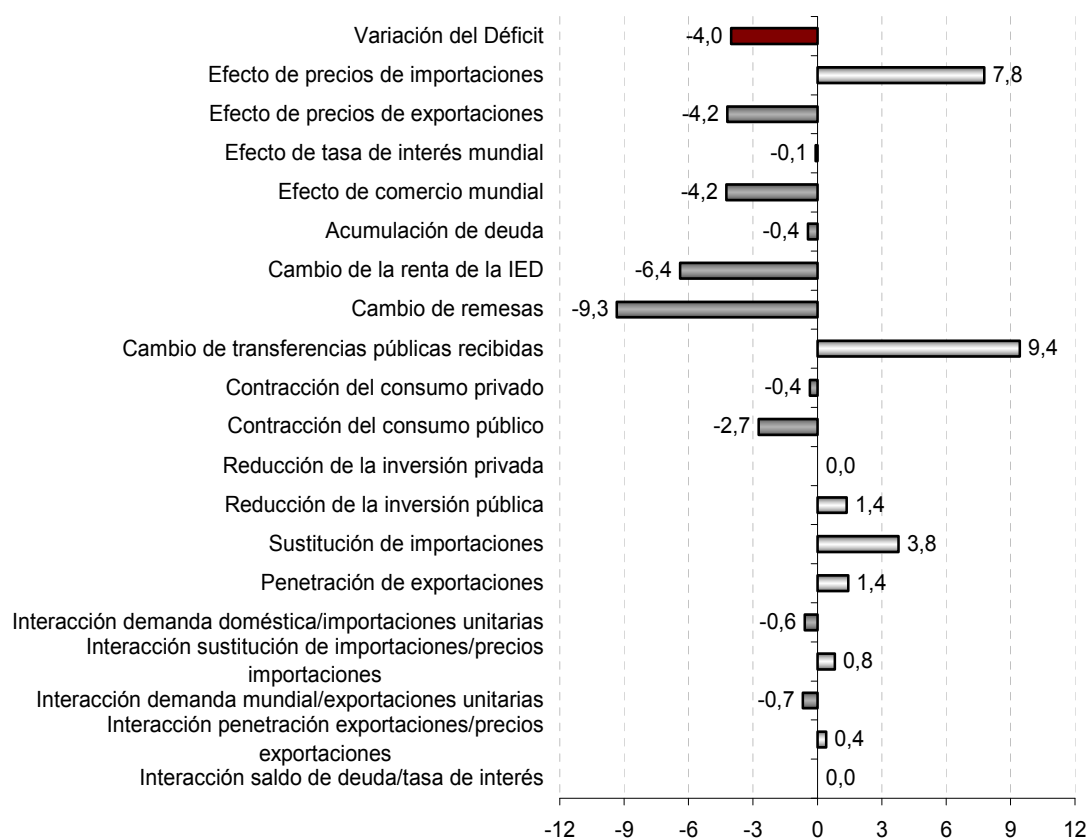
Fuente: Elaboración propia con base a datos de Naciones Unidas y metodología de UNCTAD (1987).

Sin embargo, estos factores positivos fueron contrarrestados por factores adversos como la reducción de los precios mundiales de los principales productos de exportación, haciendo que el

cociente de términos de intercambio disminuyera 5,2% entre 1990 y 1993 (véase el anexo 1 de cifras económicas para ver la evolución de esta variable y de otras variables macroeconómicas mencionadas en esta sección). La economía también sufrió una serie de choques como huelgas, factores climáticos y la contracción del crédito dirigido al sector agrícola.

Por otro lado, a lo largo del período 1994-2001, según el gráfico 2, la economía nicaragüense gozó una caída promedio del déficit en cuenta corriente de 4 puntos porcentuales del PIB producto de un aumento importante del flujo de remesas, una reducción de la renta de la IED (puesto que los proyectos tenían una recuperación de mayor plazo), así como de los efectos positivos sobre las exportaciones de un mayor comercio mundial los cuales fueron intensificados gracias a la profundización de la apertura comercial. De igual manera, se observó un incremento de los precios de las exportaciones, provocando una mejora leve de los términos de intercambio promedio de 0,8% entre los períodos 1990-1993 y 1994-2001. Sin embargo, es importante mencionar la volatilidad presentada por los precios de exportaciones, en efecto, durante el período 1994-1998 hubo un aumento significativo de los precios de los principales productos de exportación. No obstante, a partir de 1999, el sector cafetalero entra en un proceso de crisis debido a la caída del precio internacional del café, el cual pasó de 107,9 dólares por quintal en 1999 a 56,4 dólares en 2001. Esto, junto con la mala asignación de cartera de parte de los bancos, estuvo detrás de las crisis bancarias observadas en los años 2000 y 2001.

GRÁFICO 2
NICARAGUA: DESCOMPOSICIÓN DE VARIACIÓN DEL DÉFICIT EN CUENTA CORRIENTE
ENTRE LOS PERÍODOS 1990-1993 Y 1994-2001
(Porcentajes del PIB)

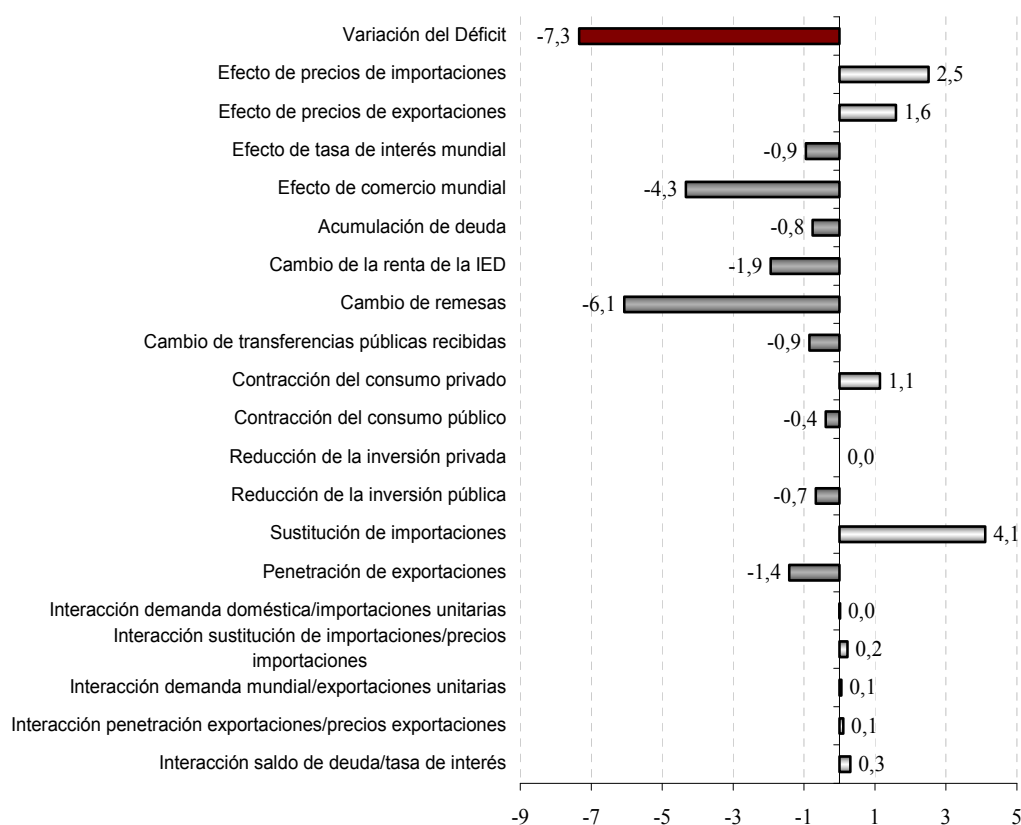


Fuente: Elaboración propia con base a datos de Naciones Unidas y metodología de UNCTAD (1987).

Los factores positivos mencionados anteriormente fueron contrarrestados por factores negativos como el encarecimiento del crudo (de 14,4 dólares el barril en 1998 comparado con 30,3 dólares en 2000 y 25,9 dólares en 2001). Por otro lado, se debe tomar en cuenta que a pesar de la gran cantidad de transferencias externas recibidas por el gobierno en este período, éstas fueron menores en relación a las observadas en el período 1990-1993, debido a que las recibidas durante este último fueron exuberantes, y por lo tanto, la evolución de las transferencias recibidas por el sector público mostraron un efecto negativo en el déficit de cuenta corriente en este período.

Entre los períodos 1994-2001 y 2002-2006 la cuenta corriente volvió a mostrar una reducción significativa de 7,3 puntos porcentuales del PIB en promedio. Según el gráfico 3, los factores que estuvieron detrás de esta reducción fueron, en orden de importancia, el incremento de las remesas familiares y el efecto del mayor comercio mundial, producto del continuo proceso de apertura comercial.

GRÁFICO 3
NICARAGUA: DESCOMPOSICIÓN DE VARIACIÓN DEL DÉFICIT EN CUENTA CORRIENTE
ENTRE 1994-2001 Y 2002-2006
(Porcentajes del PIB)



Fuente: Elaboración propia con base a datos del BCN y metodología de UNCTAD (1987).

De igual manera, es importante mencionar que durante el período 2002-2006 se llevó a cabo un ajuste fiscal fuerte (especialmente inversión pública) en el marco de un programa estructural con el FMI, que se establecieron como condicionalidades para el acceso al Punto de Culminación en la iniciativa HIPC (ver déficit del sector público no financiero en el anexo 1 de cifras económicas), se privatizaron los sectores de energía y telecomunicaciones, se profundizó la apertura comercial con la

firma del CAFTA-DR, y adicionalmente se implementó una estrategia de reducción de la pobreza¹ con los recursos liberados por la condonación de deuda externa. Estos factores positivos en la cuenta corriente fueron contrarrestados por el incremento de los precios de importaciones (especialmente petróleo) y por un proceso moderado de menor sustitución de importaciones producto justamente del proceso de apertura comercial mencionado con anterioridad.

Por otra parte, durante el período 2007-2009, Nicaragua ha sufrido diversos choques de origen externo. En efecto, entre los años 2007 y 2008, los precios mundiales de los alimentos y del petróleo mostraron incrementos sostenidos nunca antes vistos, producto de la mayor demanda de parte de economías emergentes y el mayor dinamismo de la industria de los biocombustibles. Adicionalmente se sufrió el impacto del Huracán Félix, el cual afectó los precios de los alimentos a nivel doméstico. Cabe mencionar que los efectos inflacionarios de los choques mencionados anteriormente fueron mitigados por políticas de subsidios y manejo de inventarios de parte de las autoridades económicas. Por otro lado, la posterior contracción de la economía mundial en 2009, especialmente en países desarrollados, condujo a un menor dinamismo de las exportaciones nicaragüenses, menor flujo de remesas y contracción de la Inversión Extranjera Directa. Para hacer frente a los efectos de la crisis financiera internacional, el gobierno implementó el “Programa de Defensa de la Producción, el Crecimiento y el Empleo”, el cual se enfoca en cinco ejes fundamentales: i) mantener la estabilidad financiera; ii) priorizar el gasto; iii) incentivar la producción e inversión privada; iv) proteger el empleo solidario; y v) la austeridad fiscal. Este programa se implementó sin descuidar la política social del gobierno cuyos programas principales son “Hambre Cero” y “Usura Cero”.

A continuación (véase el cuadro 1) se muestra un cuadro resumen de los principales choques, tanto de política como externos, a los cuales se ha enfrentado la economía nicaragüense. En especial llama la atención la presencia en los tres períodos de choques en los términos de intercambio, tanto en los precios de exportación como de importación, y movimientos bruscos tanto en el flujo de remesas como el flujo de capital oficial. De igual manera, es importante recalcar el proceso de apertura comercial llevado a cabo durante todo el período de análisis, el cual se ha convertido en un factor importante detrás de la evolución de la cuenta corriente. Para dar idea de la relevancia de estos choques, de acuerdo a cifras del BCN, las remesas, pasaron de representar menos de 1% del PIB a principios de los noventa a 12,2% del PIB en 2009, y además de acuerdo a INIDE, el 64% de las remesas estaba dirigido a financiar el consumo de bienes no durables, el 24% a educación y salud, y el 9% para el hogar en 2005; por otro lado, el flujo de capitales (exceptuando IED) cayó de más de 20% del PIB en 1996 a 8,3% del PIB en 2009; y el precio del petróleo que pasó de un promedio de 26 dólares el barril en 2001 a casi 100 dólares el barril en promedio durante 2008, haciendo que la factura petrolera pasara de 6,6% del PIB en 2001 a 15,7% del PIB en 2008, y luego con un promedio de 62 dólares el barril en 2009, la factura se estaría ubicando en 10,2% del PIB en 2009.

¹ Los detalles acerca de este programa de reducción de pobreza se presentan en el capítulo de Protección Social.

CUADRO 1
RESUMEN DE CHOQUES EN LA ECONOMÍA NICARAGÜENSE, 1990-2009

Principales choques a los cuales ha estado expuesta la economía nicaragüense		
Período	Política económica	Externos
1990-1993	Reformas estructurales: apertura comercial (que condujo a un efecto positivo de parte del comercio mundial), privatización de empresas públicas, liberalización financiera y flexibilización de mercado laboral. Política fiscal contractiva: reducción del gasto público e incremento de carga fiscal.	Choques de términos de intercambio: caída de precios de principales productos de exportación. Mayor flujo de recursos externos: donaciones, condonaciones y préstamos concesionales.
1994-2001	Políticas monetaria y cambiaria prudentes: control del crecimiento de la emisión monetaria y fijación del tipo de cambio. Profundización de apertura comercial, y por lo tanto efecto positivo del comercio mundial Política fiscal expansiva en 1999 por la reconstrucción después del huracán Mitch Política cambiaria antiinflacionaria: reducción de la tasa de deslizamiento. Privatización de bancos estatales y programas fallidos de ajuste estructural	Factores climatológicos adversos, falta de crédito a sector agrícola e inestabilidad política Incremento del flujo de remesas y caída de retorno promedio de IED Volatilidad en flujo de recursos externos: niveles bajos de recursos en casi todo el período, excepto en 1999 (post Mitch). Choques de términos de intercambio: volatilidad en precios de exportaciones e incremento del precio de importaciones. Debilitamiento de economía mundial a finales del período, crisis bancaria y factores climatológicos adversos.
2002-2006	Profundización de apertura comercial: en especial CAFTA-RD. Política fiscal contractiva al inicio del período: reducción de la inversión pública y reformas tributarias. Privatización de empresas públicas: energía y telecomunicaciones.	Mayor flujo de remesas Menor sustitución de importaciones Choques de términos de intercambio: incremento sostenido del precio del petróleo y caída de precios de exportaciones. Inestabilidad política, culminación de la iniciativa HIPC, economía mundial debilitada y posterior recuperación, y volatilidad de rendimientos en sector agrícola
2007-2009	Profundización de apertura comercial: adhesión a la Alternativa Bolivariana para América Latina y el Caribe (ALBA), TLC con China – Taiwán Política Social: Programas “Hambre Cero”, “Usura Cero” y “Amor” Política fiscal expansiva luego en 2008 para reconstrucción después de Huracán Félix Subsidio a transportistas ante el alza del precio internacional del petróleo en 2008 “Programa de Defensa de la Producción, el Crecimiento y el Empleo” para amortiguar efectos de la crisis financiera internacional en 2009	Desaceleración de la economía mundial durante 2007-2008, y contracción en 2009 Desaceleración del flujo de remesas durante 2007-2008, y contracción en 2009 Volatilidad de la IED: Crecimiento en 2007-2008 y posterior contracción en 2009 Volatilidad de recursos externos dirigidos al sector público: caída durante 2007-2008 y posterior incremento en 2009 Volatilidad de precios mundiales del petróleo y de alimentos: incremento en 2007-2008 y posterior reducción en 2009

Fuente: Con base en informes del BCN.

D. Impactos de los choques sobre la volatilidad macroeconómica

En el cuadro 2 se muestra un resumen estadístico de las tasas de crecimiento del PIB, el consumo privado y el gasto del gobierno (todos per cápita) durante el período 1950-2009. Por un lado, en la columna de promedios se muestra la tasa de crecimiento promedio de las variables relevantes para este análisis durante cada uno de los períodos. En el segundo bloque se muestra la desviación estándar de cada una de las variables como medida básica de la volatilidad de cada una de estas variables. A pesar de que el período de análisis no incluye los años 1950-1989, en este cuadro se incluyen como referencia solamente.

A pesar del proceso de pacificación y las reformas estructurales llevadas a cabo en 1990-1993, la actividad económica per cápita, durante ese período cayó en promedio 4,0% debido a los disturbios políticos existentes, la ineffectividad de las reformas estructurales en el corto plazo y la implementación de parte del gobierno de una política económica fuertemente restrictiva, donde esto se vio reflejado en una tasa de crecimiento promedio del gasto del gobierno per cápita de -8,4% durante este período. A pesar de que la tasa de crecimiento promedio de la actividad económica per cápita fue negativa, la tasa de crecimiento promedio del consumo privado per cápita fue positiva, ubicándose en 1,7%. Es importante mencionar que durante este período, las desviaciones estándar de cada una de las variables incluidas en el análisis se mantuvieron siempre altas, e incluso se observaron aumentos en los casos del crecimiento del consumo privado y el gasto del gobierno per cápita con respecto al período 1950-1989.

Por otro lado, en el período 1994-2001, gracias al efecto de las reformas implementadas en el período anterior, el crecimiento promedio de la actividad económica per cápita durante este período fue 1,6%, lo cual fue acompañado por un crecimiento promedio del consumo per cápita de 1,6%, y una tasa de crecimiento promedio del gasto del gobierno per cápita de -0,2%. Adicionalmente, es importante mencionar la reducción de las desviaciones estándar del crecimiento de la actividad económica, el consumo privado y el gasto social.

Por otra parte, en el período 2002-2006, el crecimiento promedio de la actividad económica per cápita fue levemente superior al observado en el período anterior, alcanzando el 2,0% aproximadamente, sin ninguna afectación sobre su desviación estándar. Este crecimiento de la actividad económica fue acompañado de un leve incremento de la tasa de crecimiento del consumo privado per cápita alcanzando el valor de 1,7%, con un leve incremento de su desviación estándar. A pesar de que las tasas de crecimiento en la actividad económica y el consumo privado fueron similares entre los períodos, la política fiscal restrictiva fue bastante superior, alcanzando una tasa de crecimiento promedio para el gasto del gobierno per cápita de -1,0% con una reducción leve de la desviación estándar con respecto al período anterior.

Por último, en el período 2007-2009, debido a factores externos, se observó una tasa de crecimiento promedio de la actividad económica per cápita de 0,2%, la cual es inferior a la observada en los dos períodos anteriores, en tanto que la desviación estándar incrementó con respecto a lo observado en aquellos períodos. Por otro lado, a pesar de que el gobierno orientó sus esfuerzos a mitigar los efectos de dichos factores, las restricciones al financiamiento externo, impidieron que el gasto del gobierno per cápita fuese contracíclico, y más bien se observó una contracción del gasto per cápita de 1,0% en promedio, acompañada de una reducción de la desviación estándar con respecto a los períodos anteriores.

CUADRO 2
NICARAGUA: RESUMEN ESTADÍSTICO DE LA VOLATILIDAD MACROECONÓMICA,
1950-2009

Período	Promedio			Desviación estándar			Coeficiente de correlación	
	(1)	(2)	(3)	(1)	(2)	(3)	(1)-(2)	(1)-(3)
1950-1975	2,8	3,0	1,3	3,9	6,1	6,9	0,76	0,51
1976-1989	-3,8	-4,4	3,8	6,3	13,2	17,2	0,18	0,57
1990-1993	-4,0	1,7	-8,4	5,4	20,5	24,7	0,94	0,98
1994-2001	1,6	1,6	-0,2	1,9	1,2	13,4	0,47	0,68
2002-2006	2,0	1,7	-1,0	1,9	1,4	10,1	-0,10	0,65
2007-2009	0,2	2,0	-1,0	2,6	1,2	6,6	0,99	0,99

Fuente: Penn World Table Version 6.2 y BCN.

Nota: (1), (2) y (3) son las tasas de crecimiento del PIB, consumo privado y gasto del gobierno, todos per cápita.

II. Mercado de trabajo

Dado que la mayor parte de los ingresos de las familias nicaragüenses proviene del mercado laboral, éste se convierte en el principal mecanismo mediante el cual resultan afectados los hogares por los choques de política y choques externos, tornándose imperiosa la necesidad de realizar un análisis de dicho mercado. Por lo tanto, en este capítulo se describen las principales características del mercado laboral nicaragüense, y posteriormente se sintetizan las principales vulnerabilidades de los trabajadores que se encontraron.

A. Características del mercado de trabajo

1. Tasas de participación

Los descensos registrados en la fecundidad —3,9 hijos por mujer en el período 1993-1998 a 2,8 en el período 2005-2010²— y en la relación de dependencia dan lugar al “Bono demográfico”, una ventana de oportunidades que, según CEPAL (2007), concluye en el 2040. Esta transición da lugar a una reducción de la tasa neta de participación³, la cual ha pasado de 57% en el 2000 a 54% en el 2007 (véase el cuadro 3). De hecho, esta transición afecta la estructura de la PEA, con el decrecimiento del grupo etáreo de 12-19 años y el crecimiento a partir de los 20 años. Cada vez más jóvenes de 20-24 años se están incorporando a la PEA, con tasas que oscilan entre 62% y 63%, con una leve reducción en el 2007.

Por otro lado, llama la atención que el grupo de 50-60 años viene acelerando su incorporación en la PEA, producto del envejecimiento lento pero sostenido que ha enfrentado la población nicaragüense de 1950. De acuerdo a INIDE, en el 2007, el grupo de 50-60 años representó el 12%, algo más de dos puntos porcentuales con respecto al año 2000. Este grupo crece a una tasa anual de 5,4%, superior al crecimiento general de la PEA —2%— lo que constituye una alerta para el sistema de seguridad social y de protección social, a pesar de que sólo una parte muy reducida de los ocupados goza del beneficio de la seguridad social.

² Informe de la ENDESA 2006/2007 del Instituto Nacional de Información de Desarrollo (INIDE) y Nicaragua en cifras junio 2008 del Banco Central de Nicaragua (BCN), respectivamente.

³ La PEA como proporción de la población en edad de trabajar que se ha estimado a partir de los 12 años y más.

La reducción observada en los últimos años de la tasa neta de participación, junto con la reducción del desempleo abierto —que ha pasado de 7% en el 2003 a 5,2% en el 2007 (véase el anexo 1 de cifras económicas)—, sugiere la existencia de una depresión en la incorporación de las personas a la actividad económica, y que el bajo indicador de desempleo se debe más bien a que muchos desocupados han pasado a la inactividad, y por otra parte, a la incorporación de segmentos de la población al mercado de trabajo en el autoempleo o microempresas familiares, como lo demuestran los altos índices trabajadores/as ubicados en el sector informal⁴ de la economía donde predominan los empleos precarios y de baja productividad.

CUADRO 3
NICARAGUA: TASAS DE PARTICIPACIÓN, 2000-2007

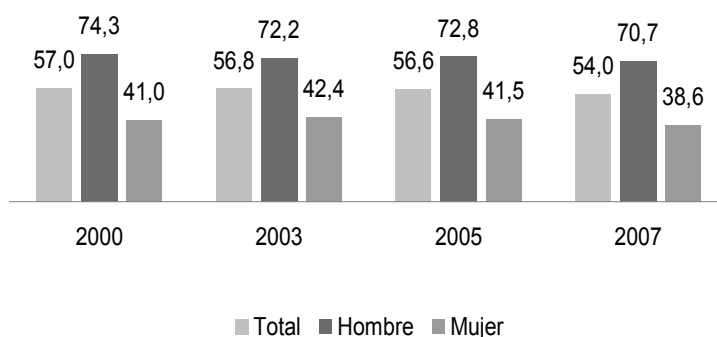
Descripción del indicador (Población de 12 años y más)	2000	2003	2005	2007
Tasa bruta de participación (PEA/PT)	37,0	39,1	39,3	38,6
Tasa neta de participación (PEA/PET)	57,0	56,8	56,6	54,0
Tasa neta de participación de 15-19 años	40,7	40,0	39,4	34,7
Tasa neta de participación de 20-24 años	62,0	62,3	63,6	62,8
Tasa neta de participación de 25-29 años	71,8	72,7	71,7	75,1
Tasa neta de participación de 30-49 años	75,3	76,6	76,6	75,1
Tasa neta de participación de 50 y más años	52,6	50,9	50,0	48,3

Fuente: Elaboración propia con base en encuestas de empleo nov. 2000 MITRAB, noviembre de 2003, noviembre de 2005 y noviembre de 2007 INIDE.

Por otra parte, las mujeres desde la década pasada vienen insertándose de manera importante en la PEA, por la sostenida feminización de la jefatura de los hogares caracterizada por el predominio en hogares extensos o compuestos, solidarios, en el que las abuelas se están volviendo cada vez más importantes en parte debido a las migraciones. Sin embargo, los hombres continúan siendo mayoritarios en el mercado laboral pues las mujeres sólo representan el 37% en la estructura de la PEA frente a 63% de los hombres. En términos de tasa de participación, los hombres han venido insertándose pero en una proporción menor que las mujeres, pues éstas han pasado de 41% en el 2000 a 42,4% en el 2003, registrando un descenso a partir del 2005 y aumentando ese descenso en el 2007 (véase el gráfico 4), ya que éste fue un año de limitada generación de empleo.

⁴ Véase el tema de la informalidad más adelante.

GRÁFICO 4
NICARAGUA: TASA DE PARTICIPACIÓN NETA, 2000-2007
(En porcentajes)



Fuente: Encuestas de empleo MITRAB e INIDE anterior.

2. Ocupación por actividad económica

Dado que en el capítulo I se mencionó que, para la economía nicaragüense, los choques más relevantes son los de carácter externo, que incluyen variaciones en precios de alimentos, precios de exportaciones y precios mundiales del petróleo, sería relevante describir el empleo, justamente, en los sectores alimenticio, exportador y aquellos sensibles a las variaciones en el precio del petróleo. Aquí se incluye no sólo la proporción de ocupados totales que capta cada uno de estos sectores, sino también la composición de dicha mano de obra por calificación, formalidad y sexo.

Por un lado, de acuerdo a INIDE, el sector de alimentos captó 35,4% del total de ocupados en 2005, de los cuales, apenas 32,4% eran calificados, más de 80% eran hombres, y alrededor de 40% era informal. Cabe mencionar que el sector de alimentos incluye las actividades de café, granos básicos, otros productos agrícolas, animales, productos pesqueros, carne, azúcar, lácteos, alimentos y bebidas. Por otro lado, el sector exportador captó 27,2% del empleo total en 2005, de los cuales, a penas 36,8% era calificado, más del 80% eran hombres y 30% era informal. El sector exportador incluye las actividades de café, otros productos agrícolas, animales, carne, azúcar y textiles. Por último, los sectores que utilizan intensivamente petróleo y productos derivados (incluyendo electricidad y transporte), contrataron en 2005 aproximadamente 29,2% de los ocupados totales, de los cuales, alrededor de 50,2% eran calificados, más de 80% eran hombres, y casi 30% eran informales. Estos sectores intensivos en petróleo y derivados (incluyendo electricidad y transporte) incluyen caña de azúcar, granos básicos, otros productos agrícolas, silvicultura, pesca, minería, electricidad, agua, transporte, administración pública y salud de no mercado. Nótese la diferencia, entre el sector exportador y el dependiente del petróleo y sus derivados, en cuanto a la utilización de mano de obra calificada; en efecto, el segundo utiliza relativamente más mano de obra calificada que el primero, lo cual implica que también existen diferencias, en cuanto a afectaciones en pobreza, entre los choques de precios de exportación y precio del petróleo y derivados.

3. Informalidad

Como resultado de la reducción significativa del personal empleado en el Estado (véase el cuadro 4), la incorporación a la fuerza de trabajo de los exiliados y los desmovilizados, y la poca generación de empleo debido a la lenta reactivación económica, se generó probablemente⁵ un aumento del grado de informalidad y el subempleo en la economía. Es decir, durante el período de estabilización se da una transformación del mercado de trabajo, pasando de ser un mercado altamente estructurado y formal (con predominio de la participación del sector público dentro de éste) a ser un mercado informal.

CUADRO 4
NICARAGUA: EVOLUCIÓN DEL EMPLEO PÚBLICO, 1990-2002

Sector	1990	1991	1994	1998	2002	Cambio (%)
Público (Gobierno central + empresas públicas) a diciembre de cada año	218 703	Nd	101 161	85 231	61 828	1990-2002 -71,7
Gobierno central (excluye Gobernación y Defensa)	Nd	64 043	57 168	48 227	41 875	1991-2002 -34,6

Fuente: AGEM, 2009.

Si se utiliza la definición de OIT para identificar y medir la informalidad, se tiene que, según datos de INIDE, el 65,3% de los ocupados estaban en el sector informal en 2005, lo cual está asociado con las diversas formas de subempleo —visible o invisible⁶— que afectan a los ocupados, como lo corrobora el 77,4% del total de subempleados a nivel nacional que se encuentran en el sector informal.

4. Ocupación por nivel de calificación

Un estudio realizado por IPEA 2000, sobre la pobreza en los años noventa, demostró que la baja productividad del trabajo junto con una alta razón de dependencia son causas de los bajos ingresos per cápita en el país, teniendo mayor incidencia la primera. Los determinantes de esa baja productividad eran la calidad de los puestos de trabajo existentes y la baja cualificación de la mano de obra. Esto último es preocupante puesto que de acuerdo a INIDE, 29,4% de la población ocupada es calificada en 2005, y además, los salarios son menores en el caso de los no calificados comparados con los calificados. En efecto, según los datos de las encuestas de empleo del período analizado, los trabajadores que tienen menos de 9 años de educación formal perciben salarios equivalentes a la mitad o a la tercera parte de los correspondientes a los trabajadores que tienen 9 años o más de educación formal (véase el cuadro 5).

⁵ Decimos aparente porque a no se tienen datos para corroborar tal afirmación.

⁶ Subempleo visible es aquel en el que el trabajador queriendo laborar tiempo completo, no alcanza las 40 horas a la semana. El invisible se caracteriza por remuneraciones inferiores al salario mínimo oficial de la rama de actividad a la que pertenece el empleado a pesar de trabajar jornadas completas. Cabe mencionar que más del 60% del subempleo es invisible, es decir no logra alcanzar el salario mínimo.

CUADRO 5
NICARAGUA: INGRESO LABORAL REAL SEGÚN NIVEL EDUCATIVO
FORMAL, 2000-2007
(En córdobas del año 2000)

Nivel educativo	2000	2003	2005	2007
Ingreso nacional	1 791	1 690	1 615	1 551
Ninguna educación formal	1 027	880	968	1 286
Menos de 9 años de educación. formal	1 305	1 263	1 323	2 078
9 años y más	2 622	2 697	2 144	n.d.

Fuente: Encuesta de empleo 2000-2007. MITRAB e INIDE.

Nota: Ingresos por ocupación principal.

5. Ocupación por género

De acuerdo a INIDE, la estructura de la ocupación total por género en 2005, está caracterizada por un 65,1% de hombres y 34,9% de mujeres. Sin embargo, las mayores diferencias entre hombres y mujeres se dan en lo que respecta a la calidad del empleo, vistos desde la perspectiva de la ocupación plena y subempleo. En general, las mujeres en ocupación plena son menores pero también son mayoría en el desempeño voluntario de trabajos a tiempo parcial, lo que estaría indicando la preferencia de ellas de trabajar en jornadas más cortas (flexibles) porque eso les permite conciliar las tareas productivas con las de cuidado de la familia, posiblemente debido a ello, entre otras causas, son más proclives a aceptar condiciones menos favorables de trabajo, o se insertan en actividades de baja productividad, el autoempleo.

En el año 2007, sólo el 48% de ellas están ocupadas plenamente (véase el cuadro 6) en tanto los hombres lo están en un 60%. Del mismo modo, las mujeres resultan más afectadas con el subempleo, no obstante, para ambos la afectación mayor se da porque en un 65% perciben salarios inferiores al mínimo establecido y el 35% restante porque no logran encontrar trabajos de jornada completa. Cabe destacar que el subempleo invisible, en su mayoría, está siendo generado por sectores dinámicos en la economía como construcción, comercio, minas, servicios y transporte. Esto sería un indicio de la precarización del trabajo y una causa del incremento de la pobreza, incidiendo más sobre las mujeres. Todo ello estaría demostrando la prevalencia del acceso de las mujeres a empleos de baja calidad. Si se considera que el ingreso constituye el factor más importante para la satisfacción de las necesidades básicas, en un país donde el sistema de protección social es aún muy frágil, se puede decir que este grupo de mujeres está en mayor vulnerabilidad.

CUADRO 6
NICARAGUA: INDICADORES BÁSICOS, 2000-2007
(En porcentajes)

Indicador	2000		2003		2005		2007	
	H	M	H	M	H	M	H	M
Ocupados plenos	62,5	42,6	54,6	39,9	59,9	45,7	60,3	48,0
Ocupados tiempo parcial voluntario	Nd	Nd	13,7	15,8	12,3	15,4	9,3	11,7
Tasa	37,5	57,4	31,7	44,2	27,8	38,9	30,5	40,4
Subempleo visible	18,3	24,5	11,0	14,8	10,3	13,4	10,5	14,4
Subempleo invisible	18,8	32,5	20,7	29,4	17,5	25,5	20,0	26,0

Fuente: Elaboración propia con base en encuesta de empleo nov. 2000 del MITRAB y de nov. 2003, 2005 y 2007 del INIDE.

Nota: los indicadores de 2000 y 2003 son calculados con población de 10 años y más y para los años 2005 y 2007 con edades de 12 años y más.

6. Salarios

Dado el elevado grado de informalidad, el mercado laboral nicaragüense se caracteriza por un salario real que se ajusta ante la presencia de diversos choques externos (véase el cuadro 7). Como se puede observar en el cuadro 7, el salario real nacional disminuyó en 1996 cuando se presentó un choque negativo de términos de intercambio y además una desaceleración del flujo de remesas familiares. Por su parte, en 2000, se observó una desaceleración del salario real, cuando se presentó una caída de los términos de intercambio que venía de 1999, una contracción flujo de capitales y una desaceleración del flujo de remesas. En 2004 se observó otra desaceleración del salario real, lo cual fue en un entorno de contracción de los términos de intercambio y del flujo de capitales que ya venían de 2003. En 2007, se observa de nuevo una reducción del salario real, producto talvez del deterioro continuo de los términos de intercambio que inició en 2003 y una desaceleración del flujo de remesas con respecto a 2006. En 2008 también se observó una caída del salario real, la cual es explicada posiblemente por la contracción del flujo de capitales y el incremento fuerte del precio del petróleo. Por último, en 2009 se observa una mejora del salario real, producto talvez de una caída del precio mundial de las materias primas (petróleo y alimentos).

CUADRO 7
NICARAGUA: SALARIO REAL Y CHOQUES EXTERNOS, 1995-2009
(Variación porcentual)

Período	Salario real nacional	Términos de intercambio	Precio export.	Precio aliment.	Precio petróleo	Flujo de capitales	Flujo de remesas
1995	1,9	6,3%			7,2		50,0
1996	-2,2	-10,2			20,2		26,7
1997	-0,1	0,9			-7,0		57,9
1998	7,4	3,3	-1,0		-30,2	53,1	33,3
1999	4,5	-11,5	-8,8		33,8	4,1	50,0
2000	1,5	-1,8	-2,0		57,4	-47,0	6,7
2001	4,4	-6,0	-7,4		-14,4	18,6	4,9
2002	4,3	1,6	2,2		0,7	53,0	12,2
2003	2,7	-1,5	4,1	13,5	19,3	-11,7	16,5
2004	0,3	-3,3	-1,3	20,0	33,1	-8,3	18,2
2005	5,6	-0,4	12,0	3,1	36,3	6,7	18,7
2006	3,7	-1,2	12,3	15,9	17,1	7,9	13,3
2007	-7,3	-0,1	6,9	10,5	9,5	38,2	6,0
2008	-10,2	2,5	10,8	46,4	37,6	-49,4	10,6
2009	8,7	6,8	-5,9	-14,1	-38,0	-41,1	-5,7

Fuente: BCN.

B. Vulnerabilidades en términos de inseguridad laboral y de los ingresos

La primera vulnerabilidad del mercado laboral nicaragüense es la inestabilidad laboral. En efecto, en 1996 se reformó el Código del Trabajo, introduciéndose disposiciones flexibilizadoras que tienen en cuenta las necesidades de la empresa, como la posibilidad de suspender las labores por motivos económicos o técnicos, o por falta de materia prima; la facultad de contratar trabajadores mediante un contrato a plazo determinado, sin mínimos ni máximos, excepto por la limitación de que sólo puede ser prorrogado dos veces. Otro elemento de preocupación es la baja cobertura de los sistemas de

seguridad social. De hecho, la encuesta de empleo 2007 del INIDE y estadísticas del INSS, indican que solamente el 22,9%⁷ de los ocupados totales están protegidos por la seguridad social.

También dentro de las vulnerabilidades debe incluirse la prevalencia de empleos precarios, puesto que el mercado laboral en Nicaragua se ha caracterizado por la persistencia de un sector económico informal amplio y de elevadas tasas de subempleo a lo largo del período 1990-2007. Otra situación preocupante es la existencia de una fuerza laboral poco calificada, ya que el país cuenta con una mano de obra poco calificada, a pesar de registrar un mejoramiento debido sobre todo a un mayor nivel educativo de las mujeres. El ámbito nacional presenta serias limitaciones en este aspecto; el 63% no tiene ninguna educación o tiene menos de 9 años de educación formal y solamente el 36% tiene más de 9 años. El 58% de los que no tienen ninguna educación formal se ubicaron en actividades agropecuarias. Los que tenían menos de 9 años se insertaron en la agricultura, comercio, servicios y manufactura.

Para finalizar se debe incluir dentro de las vulnerabilidades el incremento de la proporción de adultos mayores, lo cual es un tema que las políticas deben prever para la atención a segmentos que estarán arribando a los 60 años de forma más acelerada por el proceso de envejecimiento de la población.

C. Movilidad laboral para enfrentar la inseguridad del empleo

Según AGEM 2009, en el mercado de trabajo se ha observado movilidad entre ocupaciones y categorías ocupacionales, especialmente los hombres, puesto que las mujeres tienen una mayor aversión al riesgo, así como una relativa menor oportunidad de ascenso en puestos de trabajo, lo cual afecta el mejoramiento de su empleabilidad. Un ejemplo de esta movilidad laboral es que durante el período de aceleramiento de la apertura comercial 2001-2005, en todas las ramas se destruyeron empleos y se crearon en la creciente rama de actividades de exportación, en la que predomina la inserción laboral de los hombres. La generación de empleo de esta rama en el mismo período pasó de 46,4% al 53,7% del total generado. Las mujeres ocupadas en actividades vinculadas al sector externo, después de subir del 50,5% en 1998 al 63,5% en 2001, se desplomó a solo el 31% en 2005. Su participación en el período disminuyó 58% pero se incrementó en 113% en las actividades de Servicios Consumidos por No Residentes (SCNR)⁸ y en 87,7% en el de las de sustitución de importaciones. Los hombres enfrentaron cambios más acelerados, después de tener una menor participación en 1998 en actividades vinculadas al sector externo (24,9%) se equipararon al nivel de las mujeres en el 2001 e incrementaron su participación prácticamente al 70% en el 2005, desplazando así a las mujeres.

⁷ En el 2007 el INSS reporta que tienen 476.099 personas afiliadas, 8,5% más que el año anterior.

⁸ Servicios vinculados a la cooperación internacional, la IED, el turismo y las propias actividades comerciales.

III. Protección social

A. Introducción

La política social de Nicaragua ha estado centrada en el aumento y mejoramiento de la oferta y prestación de bienes y servicios de salud, educación, agua y saneamiento, vivienda y protección social principalmente, mediante la implementación de programas y proyectos pro-pobre, financiados en su gran mayoría con recursos de la cooperación internacional. Sin embargo, aún existen rezagos en cuanto al aumento de la cobertura, la calidad, y equidad de los bienes y servicios, así como de la sostenibilidad financiera. Las vulnerabilidades a las que han estado expuestos los y las nicaragüenses son el resultado de la aplicación de política económica, desastres climáticos y factores exógenos, que se han evidenciado en los altos niveles de pobreza. A nivel micro existen otras vulnerabilidades que son el resultado de los ajustes estructurales y que exponen a las familias pobres a la carencia de alternativas de desarrollo, entre ellos: bajo nivel educacional, desnutrición crónica infantil, altas tasas de mortalidad materna e infantil, insuficiente prestación de servicios básicos, principalmente de agua potable y saneamiento, limitado acceso a la seguridad social, escasa capacidad para adquirir activos generadores de ingresos, insuficiente capacitación y entrenamiento y alto grado de desempleo e informalidad laboral, que refuerzan los círculos viciosos de la pobreza.

B. Evolución de la pobreza y la desigualdad en el período 1993-2005

Los indicadores de la distribución por quintiles y el índice de Gini (véase el anexo 3 de Datos de Protección Social) reafirman los niveles de desigualdad en el consumo explicados por la línea de pobreza, a la vez que evidencia que la reducción de la pobreza no depende sólo del crecimiento económico, sino también de la reducción de la desigualdad en la distribución del ingreso. La diferencia en el consumo de la población que se encuentra en el quintil de menos pobre (quintil 5) con respecto a la población más pobre (quintil 1) es de 7,6 veces, es decir, por un córdoba de consumo de los más pobres, los menos pobres consumen 7,6 córdobas. La estructura de menos pobres y más pobres se ha mantenido tanto para la zona rural como para la zona urbana.

El valor del Índice de Gini, según cifras oficiales ha venido descendiendo desde el año 1993, a pasar de 0,49 a 0,40 en el año 2005, debido al descenso del último quintil. El 10% de la población más rica tiene el 45% del ingreso total del país, mientras que el 40% más pobre recibe el 10%. Aproximadamente, el ingreso promedio es de diecinueve veces mayor que el 40% más pobre.

Con base en cifras oficiales, la pobreza pasó de 50,3% en el año 1993 a 48,3% en el año 2005. La pobreza extrema, disminuyó en la misma proporción, en dos puntos porcentuales, al pasar de 19,3% a 17,2%. El mayor impacto se observó a nivel rural, al disminuir la pobreza en general en 5,8 puntos porcentuales. No obstante, a pesar de los esfuerzos realizados para mitigar la pobreza, los principales indicadores aún señalan que no ha disminuido en los niveles que se requieren para alcanzar las metas de los Objetivos de Desarrollo del Milenio, más aún cuando los indicadores que se utilizan, no siempre logran evidenciar la complejidad y severidad de la pobreza en el desarrollo socioeconómico de Nicaragua.

Según un estudio realizado por el Banco Mundial, la disminución de la pobreza en Nicaragua se debe a: una mejora en los precios al productor de los principales productos agropecuarios; aumento de la migración y mayor número de miembros de hogares pobres que trabajan. En las zonas rurales, productos alimenticios como el arroz, el maíz y los frijoles representan aproximadamente una tercera parte de la dieta alimenticia de los pobres extremos, desde esta perspectiva la volatilidad de los precios es un factor que incide de manera directa en los niveles de pobreza. Lo anterior, explica en cierta manera la disminución en la zona rural de la pobreza y la pobreza extrema, por el incremento de los precios de productos alimenticios que ha mejorado el nivel de ingresos de los productores.

Como aclaración, es importante mencionar que el cálculo de pobreza que se presenta en el capítulo IV de este documento, se realiza con base en el ingreso de los hogares, pero aplicando la clasificación original de pobreza oficial que utiliza el método de agregado de consumo. La lógica consiste en considerar el máximo ingreso de los hogares ubicados en el primer quintil como la línea de pobreza extrema y el ingreso más alto del segundo quintil como la línea de pobreza general.

C. Análisis de las políticas sociales y programas de protección social 1990-2006

En el año 1990, con una población de 3,9 millones de habitantes, un PIB de 1.516,7 millones de dólares, la presencia de catástrofes naturales y un contexto internacional adverso con deterioro de los términos de intercambio, el Gobierno se focalizó en el diseño de una política social, enfatizando el mejoramiento de: educación, salud, agua y saneamiento, vivienda y protección social. Los procesos de modernización y fortalecimiento institucional, con la formulación y diseño de la política social pro-pobre, permitieron desde la revisión de leyes hasta las formulaciones de planes y políticas sectoriales para prevenir y atender a la población en situación de riesgo social. Entre las principales acciones de política desarrolladas durante el período de análisis, se destacan las enfocadas en el sector educación mediante la implementación de un proceso de transformación educativa con la finalidad de mejorar la calidad de la misma.

Por su parte, los programas de salud estuvieron enmarcados en el desarrollo e implementación del Plan Nacional de Salud, formulado en el año 2004, posterior a la entrada en vigencia de la Ley General de Salud en el año 2003. Por otro lado, en la última década se han venido impulsando políticas para elevar la cobertura nacional de agua potable y el acceso a saneamiento, debido a que su abastecimiento es fundamental para mejorar las condiciones de vida de la población más vulnerable, y porque el acceso está estrechamente relacionado con el mejoramiento de la salud. Se han implementado programas de inversión, a través de las municipalidades bajo la coordinación del Fondo de Inversión Social de Emergencia (FISE) para mejorar el servicio.

En marzo del año 2000, Nicaragua implementó un programa de protección social que se basó en convenios con los hogares mediante incentivos económicos contra resultados concretos. Se

entregaba 90 dólares por familia anual en concepto de bono escolar, 25 dólares por niño al año, denominada mochila escolar, a los profesores se les daba un bono de 8 dólares por niño al año y un bono alimentario \$168 el primer año, 145 dólares el segundo año y 126 dólares el tercer año. La corresponsabilidad consistió en enviar y mantener a los hijos en la escuela, recibir un protocolo básico de salud materno-infantil, asistir a sesiones de capacitación en salud sexual y reproductiva, nutrición, cuidado del niño, lactancia materna, salud ambiental e higiene familiar.

A partir del mes de noviembre del año 2005 fue implementado el Programa de Atención a Crisis hasta finales del año 2006, en seis municipios de la zona norte del país, donde la sequía presentada un año anterior había afectado directamente a la agricultura, particularmente aquella destinada para el autoconsumo. El programa se enfocó en establecer una red de seguridad mediante transferencias de dinero para amortiguar los problemas que impiden la acumulación de activos y/o evitar la utilización de mecanismos adversos, tales como: que las familias vendieran sus principales activos, dejaran de enviar a los niños y niñas a las escuelas y los niños y niñas de temprana edad sufrieran deficiencias nutricionales y embarazos.

No obstante, a pesar de los esfuerzos realizados para implementar una política social pro-pobre, el mayor problema que se ha identificado es que la población beneficiada continúa siendo reducida. En el año 2005, en campaña de vacunación se benefició al 68,2% de la población, en cambio en instalación de electricidad y agua potable se benefició a 1,6% y 3,5%, respectivamente. Lo anterior, es una muestra de que los diferentes programas no pueden ser vistos como la solución al problema de desigualdad y pobreza, sino como la creación de oportunidades para mejorar el nivel de vida, principalmente en las áreas rurales y urbano marginal donde persisten las condiciones de vulnerabilidad, enfrentando un limitado acceso a los servicios sociales, opciones productivas e ingresos.

D. El gasto público social y su relación con los ciclos económicos

El poco avance en mejorar las condiciones sociales ha sido por la alta volatilidad del gasto público y la dificultad de proteger el gasto social en el presupuesto del estado. El gasto público generalmente se ha comportado de manera pro-cíclico, de acuerdo con el ritmo de crecimiento económico. El gasto social ha tenido un comportamiento menos pro-cíclico que el gasto público total, debido a la mayor proporción de partidas presupuestarias para tales fines, principalmente financiadas con recursos externos.

En 1991, el gasto social pasó de 2.757,6 millones de córdobas del año 2005⁹, a 9.614,6 millones, en 2007 (véase el anexo 3 de Datos de protección social). En 2005, 42,4% del gasto estaba asignado a la educación, 31% a salud, 10,2% a servicio y asistencia social, y 16,5% a vivienda y servicio comunitario. Es importante mencionar que, a pesar de que Nicaragua ha mostrado grandes aumentos del gasto social per cápita en educación y vivienda durante el período 1990-2005 con respecto a la media ponderada de América Latina y el Caribe —véase CEPAL (2007)—, todavía existen rezagos, de manera que el gasto social per cápita es todavía mucho menor que el promedio regional. Así, mientras en Nicaragua, durante el período 2004-2005, el gasto per cápita en dólares de 2000 fue 39 dólares en educación, 28 dólares en salud y 23 dólares en vivienda, en América Latina fue 175 dólares, 141 dólares y 50 dólares, respectivamente. Sin embargo, debe reconocerse que los menores gastos per cápita observados en Nicaragua se deben al bajo nivel del PIB per cápita, ya que si se toma el gasto social como porcentaje del PIB se observa que Nicaragua se encuentra alrededor del promedio de América Latina, e incluso mucho más alto en caso de vivienda. Así, durante el período 2004-2005, en Nicaragua, el gasto social en educación, salud y vivienda representaron 4,7%, 3,3% y 2,8% del PIB, respectivamente, en tanto que el promedio de América Latina y el Caribe fue de 4,3%, 3,4% y 1,2%, respectivamente.

⁹ Se utilizó el deflactor del Índice de Precios al Consumidor (IPC).

La magnitud de las inversiones realizadas frente a los grandes desafíos sociales ha resultado insuficiente y han requerido de una mayor articulación de financiamiento estratégico. La política social ha sido financiada principalmente mediante donaciones y préstamos externos, así como recursos del ahorro de la condonación de la deuda externa, denominados alivios. Los recursos externos que el gobierno central recibió en concepto de donaciones y préstamos externos representaron el 43,9% en 1991 a 30,7% en 2007. La tendencia de que los recursos externos disminuyan, se observa de igual manera al compararse con el PIB, en 1994 los recursos con respecto al PIB fueron 9% y en 2007 representaron 7%.

E. Programas de protección social: prevaletentes y de cara al mediano plazo

A partir del año 2007, con el cambio de gobierno, la política social se enfocó en un mayor dinamismo en la población más vulnerable mediante la implementación de programas y proyectos en el área de educación, salud, vivienda, agua y saneamiento, y protección social. Adicional a los proyectos y programas en curso se diseñaron otros con énfasis en la generación de empleo. Los programas vanguardia son: Hambre Cero, mediante el Bono Productivo Alimentario y el Usura Cero, ambos programas enfocados a beneficiar a las mujeres en estado de pobreza. Durante los años 2007 y 2008, se entregaron 32.359 bonos productivos a mujeres (13.000 en 2007 y 19.359 en 2008). Se crearon 48.802 empleos directos permanentes y 97.604 empleos indirectos temporales. La Región Autónoma del Atlántico Norte fue la que recibió mayor porcentaje del total de bonos por haber sido afectada por el Huracán Félix. El Programa de Micro Crédito Usura Cero se implementó en 129 municipios y el total de socias ha sido de 71.526 con un monto total de 428,1 millones de córdobas, para el período de julio del año 2007 a diciembre del año 2008.

El Programa Amor, es un programa que se está priorizando por su alta sensibilidad en la atención de los niños, niñas y adolescentes altamente vulnerables en situación de pobreza. En septiembre del año 2008 se presentó con siete ejes de trabajo. Se ha captado 2.100 niños y niñas de la calle; se reincorporaron 205 niños y niñas a sus hogares; cuatro mil niños y niñas están siendo atendidos en Centros de Desarrollo Infantil mientras sus padres trabajan; se ha otorgado partida de nacimiento a 1.960 niños y niñas que carecían de ellas; se han instalado sesenta unidades de atención en Medicina física básica; se están atendiendo a 150 niños y niñas en las fronteras con Costa Rica y el Guasale, que estaban en explotación sexual; se incorporarán 5.974 niños y niñas a las escuelas, de que se han captado en diez y seis municipios.

Asimismo, se están priorizando programas dirigidos a los derechos y responsabilidades de las mujeres, voluntariado en servicio comunitario, poder ciudadano; en el tema de seguridad ciudadana, se establecieron el combate al narcotráfico, prevención de delitos, orden público y, ampliación de la cobertura territorial. Otros programas de importancia, paralelos al desarrollo productivo e infraestructura son: Producción y Acopio, Calles para el Pueblo, Nuevos servicios en agua y saneamiento y energía eléctrica, Mejoría sustantiva en apagones de energía eléctrica, electrificación integral y Nuevas Viviendas.

Para finalizar, se puede decir que Nicaragua no ha contado con un Sistema de Protección Social flexible que brinde seguridad y asistencia social a las familias y comunidades con escasos recursos antes las eventualidades que afectan a la población en general, tanto en términos de ingresos como de oportunidades. Lo que han existido son programas desarticulados que han tratado de dar respuesta a diferentes vulnerabilidades y expresiones de la pobreza pero que sin embargo no han podido romper con la transmisión intergeneracional de la pobreza.

En Nicaragua no existe un seguro de desempleo que permita al trabajador hacer frente a las necesidades del hogar en caso de pérdida de empleo, lo que existe es el derecho que por ley¹⁰ se le otorga a cada trabajador y está dirigido a aquellos que se encuentran en el sector formal de la economía. La Seguridad Social es un beneficio exclusivo para las personas que cotizan en el Régimen de Seguridad Social. A su vez, los beneficios que éste otorga están en función de ciertos prerequisites, entre ellos: edad del asegurado y número de cotizaciones realizadas, en caso de no cumplirla no se recibe ningún beneficio. No obstante, las víctimas y lisiados por la guerra de los años setenta y ochenta sí reciben el beneficio independientemente de que hubiesen estado dentro del régimen o no.

La Ley de Seguridad Social establece que el Estado da una contribución de 0,25% como complemento a la cuota que los empleadores y empleados que cotizan al Régimen de la Seguridad Social. Sin embargo, el aporte del 0,25% no ha sido trasladado desde los años noventa por restricciones fiscales. Pese a esto, el Gobierno por medio del Presupuesto General de la República, asigna una transferencia presupuestaria a las empresas de comercialización de energía eléctrica y agua potable para que subsidie la tarifa de éstos servicios a los jubilados.

Por último, es importante mencionar que en Nicaragua existe una cobertura baja del sistema de protección social en salud y pensiones. De hecho, en 2007, solamente 22,9% de los ocupados totales están cubiertos por la seguridad social. De igual manera, apenas 2% de la población total está cubierta por algún tipo de pensión (64% contributiva y 36% no contributiva). Adicionalmente, los dependientes y beneficiarios (hijos y cónyuges) representan 10,9% de la población total.

¹⁰ El Código del Trabajo establece que toda persona tiene derecho a un mes de salario por cada año laborado, para los primeros tres años y 20 días para los siguientes tres años, hasta un máximo de cinco meses de salarios.

IV. Análisis de simulaciones de choques externos y de políticas

A. Introducción

Dados los hechos encontrados anteriormente, en este capítulo se analizan diversas simulaciones de equilibrio general utilizando el MACEPES (Modelo de Análisis de Choques Exógenos y de Protección Económica y Social), modelo que fue creado en el marco de este proyecto y se encuentra ampliamente documentado en Cicowiez y Sánchez (2009a). Dicho modelo, toma como punto de referencia un escenario base que traza las principales tendencias y el comportamiento agregado de la economía nicaragüense del período 2005-2015, con base en información oficial del BCN (a septiembre 2009) y sus proyecciones, así como algunos supuestos de carácter *ad hoc*. Los resultados del mercado laboral del MACEPES se combinan con una metodología de microsimulaciones, documentada en Cicowiez y Sánchez (2009c), que para el caso nicaragüense utiliza información a nivel de los hogares proveniente de la Encuesta de Hogares sobre Medición del Nivel de Vida 2005 (EMNV'05) realizada por el INIDE. El objetivo de dicho vínculo metodológico es determinar los efectos de los cambios en la estructura del mercado laboral en la pobreza y la distribución de los ingresos. A continuación se explican brevemente algunos aspectos relacionados con la calibración del modelo. Posteriormente se describe el escenario base para posteriormente analizar los resultados de las simulaciones con respecto a él.

B. Calibración

Para la calibración del MACEPES de Nicaragua se utilizó una MCS del año 2005, cuya construcción se documenta en Pérez (2009). Ésta proporciona el marco contable del modelo, e información clave para computar el valor de la mayoría de sus parámetros estructurales. Posterior a la construcción de la MCS, se completó el resto de la base de datos del modelo siguiendo el manual presentado en Cicowiez y Sánchez (2009b). Por un lado, la evolución para el escenario base del PIB real y su proyección, se extrae de las cuentas nacionales del BCN. Los datos de empleo sectorial, informalidad, calificación y desempleo del escenario base se toman de la EMNV'05. El dato de crecimiento de la población es el promedio observado en el período 2005-2007. Por su parte, la fuerza de trabajo crece al mismo ritmo que lo hace la población. El parámetro de movilidad laboral se estableció aproximadamente en 0,698, utilizando como base información del crecimiento porcentual de la informalidad durante el período

2001-2002. El parámetro de escala en la función de movilidad laboral del factor trabajo se supone igual a 0,5. Las tasas de desempleo mínimas para cada trabajador son iguales a las menores tasas de desempleo observadas durante el período 2003-2007.

La elasticidad del salario real de reserva con respecto al consumo per cápita de los hogares se estableció de manera ad hoc en 0,5, simplemente conjeturando que no debería ser tan alta si se considera el elevado grado de pobreza. La elasticidad del salario real de reserva con respecto a la tasa de ocupación se ubica en uno, suponiendo la existencia de una curva salarial (*wage-curve*), que impone una relación negativa entre el salario real y la tasa de desempleo. De acuerdo con dicha curva, los salarios reales son más elevados a medida que se reduce la magnitud del desempleo. Por otro lado, el crecimiento en el escenario base de las transferencias del gobierno a los hogares, las empresas y el resto del mundo, así como el crecimiento de las transferencias del resto del mundo a las empresas y los hogares, son tomadas de la información publicada por el BCN. Sin embargo, durante el período 2010-2015, se supone que dichas transferencias crecen al ritmo promedio observado efectivamente durante el período 2005-2009.

El consumo de bienes de parte del gobierno en el escenario base se supone que crece, durante el período 2006-2008, a la misma tasa del crecimiento del consumo del gobierno registrado en las cuentas nacionales. Se supone que el crecimiento del consumo real del gobierno es 0% en 2009, según lo proyectado por BCN a septiembre de 2009. Posteriormente, en 2010, se supone una evolución igual a la del PIB real. La evolución del déficit del sector público como porcentaje del PIB en el escenario base se toma de lo proporcionado por BCN y MHCP para el período 2005-2009, y luego, durante el período 2010-2015, se considera que es igual al promedio del período 2005-2009. El crecimiento real en el escenario base del consumo de la institución administradora de la seguridad social (constituido por prestaciones médicas) se obtiene del BCN y del INSS, para el período 2005-2009. Luego, durante el período 2010-2015, se supone que el crecimiento del consumo de dicha institución es igual al promedio de los últimos años. En relación a la Inversión Extranjera Directa, en el escenario base se impone el crecimiento real observado durante el período 2005-2009. Posteriormente, durante el período 2010-2015 se supone un crecimiento de 23%, el cual es el promedio de los últimos años.

En cuanto a los precios de exportación e importación en el escenario base, se supone una evolución acorde a lo sugerido por información (observada y proyectada) de deflatores de comercio exterior usados por BCN durante el período 2005-2012. Por otro lado, durante el período 2013-2015 se supone que estos precios crecen a la tasa promedio del período 2005-2012. El ahorro externo y la formación bruta de capital fijo, ambos como porcentaje del PIB, siguen una senda igual a la establecida en cuentas nacionales en la generación del escenario base. Luego durante el período 2013-2015 se ubican en el promedio observado durante los últimos años. Los parámetros *kappa* (velocidad de la movilidad del capital entre las actividades) y depreciación del capital fueron tomados de Sánchez y Vos (2005), en tanto que la tasa neta de retorno del capital fue estimada como el excedente bruto de explotación de 2005 entre el PIB corriente a precios de mercado, y luego se divide dicho resultado entre dos (porque se hace el supuesto de que el stock de capital es dos veces el PIB), y luego a dicho cociente se le resta la tasa de depreciación del capital de 0,11¹¹).

Las elasticidades de sustitución en el valor agregado de las actividades y las elasticidades de la productividad total de factores con respecto al indicador de apertura comercial (que incluye dos rezagos) se definieron de manera *ad hoc*¹², pero verificando que caían dentro de un rango que el modelo aceptaba para solucionarse. Los rangos utilizados fueron 0,5-0,9 y 0,003-0,014, respectivamente, suponiendo implícitamente que las sensibilidades son relativamente bajas. Las elasticidades de sustitución en la compra de bienes domésticos o importados y las de transformación

¹¹ Esta tasa de depreciación también fue tomada de Sánchez y Vos (2005).

¹² Antes de establecer elasticidades de manera ad hoc, se realizó un análisis de regresión bastante simple para estimar estas elasticidades. Sin embargo, las elasticidades obtenidas resultaron, en la mayoría de los casos, muy altas y/o con signos no esperados, las cuales si se incluían en el modelo impedían que éste se solucionara. Si el lector está interesado en conocer las elasticidades obtenidas con el análisis de regresión y la metodología utilizada para estimarlas puede contactarse con Óscar Gámez al correo ogamez@bcn.gob.ni.

del producto en producción para el mercado local o exportaciones fueron tomadas de Sánchez y Vos (2005), aunque se realizaron algunos ajustes para “racionalizar” la evolución de las exportaciones desagregadas¹³. Las elasticidades ingreso de la demanda de los hogares por tipo de bien fueron tomadas de Sánchez y Vos (2005). Por último, se optó por utilizar los parámetros de Frisch propuestos por Sánchez y Vos (2005) para evaluar el impacto del DR-CAFTA que corresponden a 1,8 para los hogares urbanos y 3,0 para los rurales

C. Escenario base

Una vez calibrado se procedió a validar el escenario base generado por el modelo. Específicamente, se verificó si se reproducían las tendencias de los principales agregados macroeconómicos durante el período 2005-2012 y de variables de empleo durante el período 2005-2007. La tendencia de los agregados y sus proyecciones son obtenidas de cuentas nacionales del BCN, en tanto que las variables de empleo son obtenidas de INIDE.

De acuerdo a Cicowiez y Sánchez (2009a), una buena reproducción de las tendencias está determinada por la escogencia de las reglas de cierre. En el caso del modelo de Nicaragua, se supone un crecimiento predeterminado del consumo de bienes de parte del gobierno, en tanto que las tasas del impuesto directo se ajustan para generar ingresos y así equilibrar el balance del gobierno. Por su parte, el ahorro del gobierno se supone fijo como proporción del producto por lo que su nivel no se mueve para equilibrar el presupuesto público.

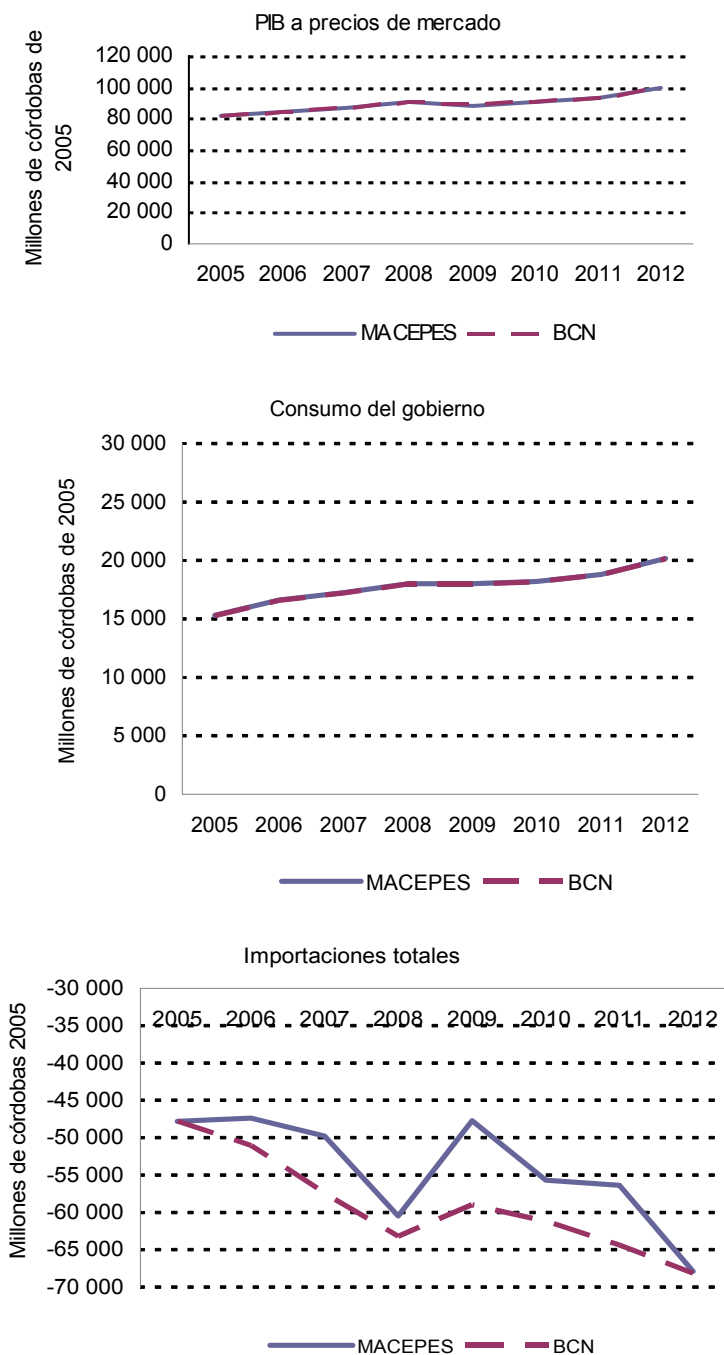
Por otro lado, en cuanto al balance de la institución administradora de la seguridad social, se supone que su ahorro corriente es flexible, lo cual implica que también tiene acceso al financiamiento doméstico y externo. El consumo final de esta institución crece de acuerdo a la tasa de crecimiento preestablecida, de la que se hizo referencia en la sección anterior. En cuanto al balance “ahorro-inversión”, se supone que la inversión como porcentaje del PIB se mantiene fija, y su evolución se encuentra preestablecida por las tasas de crecimiento impuestas de las cuales se hizo referencia en la sección anterior. Esta regla de cierre permite reproducir lo mejor posible las tendencias de los agregados macroeconómicos. De igual manera, también se supone que el déficit en cuenta corriente (ahorro externo) como porcentaje del PIB sigue una tendencia preestablecida de acuerdo a la sección anterior. En relación a esto último, es importante mencionar el rol que juega el tipo de cambio real para ajustar el sector externo, dado un ahorro externo fijo como porcentaje del PIB; por ejemplo, un incremento del precio del petróleo que aumenta el valor de las importaciones, debería generar una depreciación real que fomente las exportaciones y así mantener un ahorro externo fijo como porcentaje del PIB. Cabe mencionar que existe otra regla de cierre del sector externo, consistente en mantener el tipo de cambio real es fijo y flexibilizar el déficit en cuenta corriente, sin embargo para el caso de la economía nicaragüense, y más aún en el contexto actual de restricciones financieras internacionales, es difícil defender el supuesto de que ante cualquier eventualidad que ensanche potencialmente el déficit en cuenta corriente, exista un flujo suficiente de divisas para financiarlo.

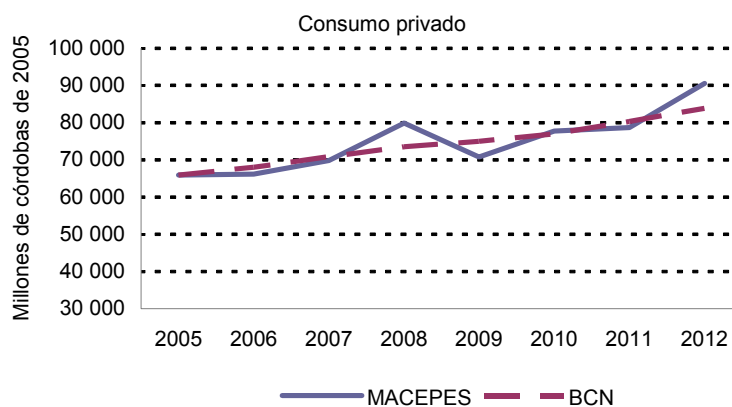
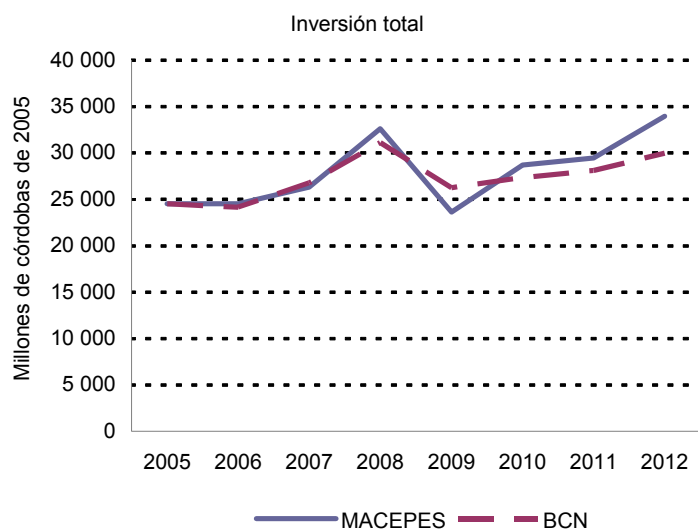
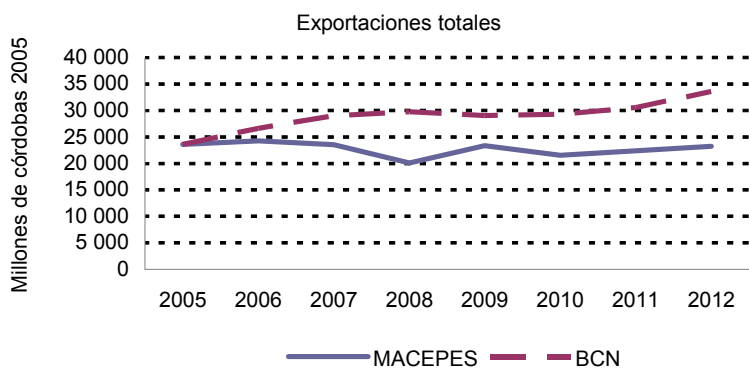
A continuación, en el gráfico 5, se presenta cuán bien el MACEPES está reproduciendo la tendencia de los agregados macroeconómicos y las proyecciones de acuerdo al BCN, durante los años 2005-2012. Como se puede observar, la reproducción de las tendencias de la formación bruta de capital, el consumo privado y el PIB a precios de mercado es bastante buena. Las diferencias leves en el caso de exportaciones y de las importaciones se deben probablemente a la falta de modificaciones en el tipo de cambio, puesto que la paridad deslizando con respecto al dólar que posee Nicaragua, probablemente afecta el tipo de cambio real, las exportaciones y las importaciones. Por último, es importante mencionar que la diferencia entre lo observado y lo simulado de las exportaciones y las

¹³ Específicamente, se redujeron las elasticidades de transformación del café, productos mineros, azúcar, textiles y productos derivados del petróleo, en tanto que se redujeron las elasticidades de sustitución del café, textiles y productos derivados del petróleo.

importaciones en el escenario base también podría estar asociada al efecto sobre el comercio generado por el DR- CAFTA y otros acuerdos de libre comercio.

GRÁFICO 5
NICARAGUA: TENDENCIAS OBSERVADAS Y PROYECTADAS POR EL BCN Y
TENDENCIAS MODELADAS POR EL MACEPES DE LOS PRINCIPALES
AGREGADOS DE LAS CUENTAS NACIONALES, 2005-2012



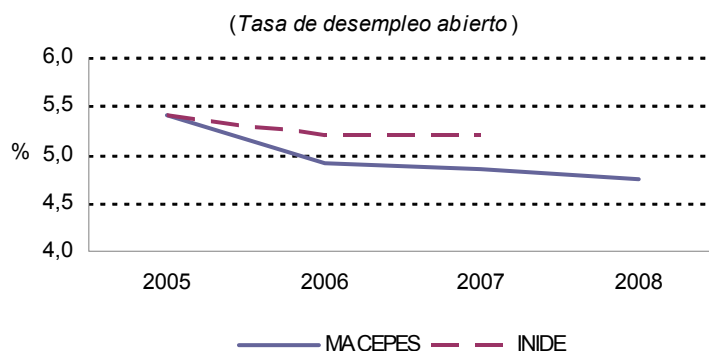


Fuente: BCN para las tendencias observadas y proyectadas y MACEPES para las tendencias modeladas.

A pesar de tener una buena reproducción de las variables macroeconómicas del gasto en la economía y las proyecciones realizadas por el BCN, se obtuvo solamente una parcial reproducción de la tasa de desempleo (véase el gráfico 6). Esta parcial reproducción mejoraría si —en el MACEPES— se permitiera modificar cada año la tasa de crecimiento de la oferta de trabajo; sin embargo, es

importante mencionar que la desviación entre la tasa observada y la generada por el MACEPES está, también en cierta manera, relacionada con los parámetros del mercado laboral imputados al modelo.

GRÁFICO 6
NICARAGUA: TENDENCIA OBSERVADA Y MODELADA DE LA TASA DE DESEMPLEO
ABIERTO, 2005-2007



Fuente: INIDE para la tendencia observada y MACEPES para la simulada.

Por otra parte, es importante mencionar que el escenario base del MACEPES está generando tendencias sumamente favorables en términos del empleo y del ingreso real laboral promedio (véase el cuadro 8), de acuerdo a la evolución imputada del PIB real. El crecimiento del ingreso real laboral es el determinante que está detrás de la reducción de la pobreza total, la cual pasa de afectar el 48,7% de la población en 2005 a 27,1% en 2015. De igual manera, la pobreza extrema pasa de afectar el 25,6% de la población en 2005 a 11,1% de la población en 2015. Luego de analizar la evolución desagregada del empleo y de los ingresos laborales promedio, se encuentra que la fuerza laboral calificada del sector formal se beneficia de tasas de crecimiento superiores a las del resto de trabajadores en la economía, como consecuencia de lo cual hay un incremento del coeficiente de Gini del ingreso familiar per cápita, de 0,509 en 2005 a 0,512 en 2015, implicando un incremento de la desigualdad, de acuerdo con lo simulado. Es importante mencionar que dados los supuestos del modelo y el hecho de que se usa una sola encuesta para las microsimulaciones, los resultados de pobreza y desigualdad mostrados en el cuadro 8 de ninguna manera se pueden interpretar como proyecciones, sino más bien como valores de referencia con respecto al cual se comparan las simulaciones realizadas.

Cabe mencionar que el cálculo de pobreza que se presenta en el cuadro 8 se realizó con base en el ingreso de los hogares, pero aplicando la clasificación original de pobreza oficial, la cual utiliza el método de agregado de consumo. La lógica fue considerar el máximo ingreso de los hogares ubicados en el primer quintil (identificado con el método oficial) como la línea de pobreza extrema para este proyecto; en tanto que se consideró el ingreso más alto del segundo quintil (identificado, de nuevo, con el método oficial) como la línea de pobreza general para este proyecto. De igual manera, en el caso del Coeficiente de Gini, el mostrado en el cuadro difiere del oficial puesto que el último es realizado con base en datos de consumo, en tanto que el primero es realizado con base en datos de ingreso.

El uso de metodologías diferentes para medir pobreza y desigualdad puede generar cifras diferentes. En efecto, en el caso de la pobreza total, el dato oficial para 2005 es 48,3%, en tanto que la utilizada en este proyecto es 48,7%. Por otro lado, en el caso de la pobreza extrema, la diferencia se agranda, puesto que el dato oficial es 17,2%, en tanto que lo estimado en este proyecto es 25,6%. De igual manera, en el caso del Coeficiente de Gini se observan diferencias fuertes, de tal modo que en 2005 el Gini oficial es 0,40, en tanto que el estimado en este proyecto es de 0,509.

CUADRO 8
NICARAGUA: EVOLUCIÓN DEL EMPLEO, LOS INGRESOS LABORALES, LA POBREZA Y LA DESIGUALDAD EN EL ESCENARIO BASE, 2005-2015

Variable	2005	2009	2010	2011	2012	2013	2014	2015
Empleo (miles)	2 073,1	2 134,8	2 154,9	2 168,3	2 181,7	2 195,4	2 209,4	2 223,5
Ingreso laboral promedio ^a	4 571,7	5 061,8	6 179,3	6 342,3	7 939,9	8 353,1	8 807,5	9 310,6
Pobreza total ^b	48,7	46,4	39,1	38,7	31,6	30,1	28,6	27,1
Pobreza extrema ^c	25,6	24,5	18,7	18,4	13,6	12,8	11,9	11,1
Gini-ingreso familiar per cápita	0,509	0,513	0,509	0,509	0,510	0,511	0,511	0,512

Fuente: MACEPES de Nicaragua y microsimulaciones con base en EMNV (2005).

^a El ingreso laboral promedio se expresa en términos reales, por haberse elegido el Índice de Precios al Consumidor (IPC) como numerario del MACEPES.

^b La incidencia de la pobreza se mide como porcentaje de la población.

^c La línea internacional es de 1.25 dólares diarios a paridad de poder de compra.

D. Análisis de las simulaciones

Dado que ya se tiene un modelo calibrado que reproduce de manera razonable las tendencias de los agregados macroeconómicos, se realizaron diversas simulaciones para entender el desempeño macroeconómico y su conexión con el comportamiento de las variables de pobreza y desigualdad a raíz de diversos choques externos y/o políticas públicas. En estas simulaciones se utilizan reglas de cierre diferentes a las ocupadas en el escenario base, como se explica a continuación:

- Por un lado se supone que, en el balance del gobierno, el déficit, en nivel y como porcentaje del PIB, es flexible, en tanto que todas las tasas de impuestos permanecen fijas. De esta manera, se está suponiendo que el gobierno tiene acceso al mercado de capitales y se financia tomando prestado del resto de agentes en la economía.
- De igual manera se supone que el consumo del gobierno es pro-cíclico para casi todas las simulaciones, puesto que su crecimiento es flexible de tal forma que se pueda mantener fijo como porcentaje del PIB.
- En relación a la institución administradora de la seguridad social, se establece para casi todas las simulaciones que su consumo final es flexible.
- Por otro lado, para establecer el balance “ahorro–inversión” se permite que la inversión varíe y por ende se pueden ver efectos en el crecimiento económico.
- Por último, en el caso especial de una simulación de caída de flujos de capital, se supone que en el sector externo, el flujo de capitales está dado, en tanto que el tipo de cambio real es la única variable que se ajusta para equilibrar este sector.

Dadas estas reglas de cierre, se procede a analizar los resultados de varias simulaciones generadas por medio del MACEPES. Primeramente se simulan cinco choques externos y luego algunas políticas públicas y de protección social. El objetivo de este análisis es determinar cuáles son los choques externos que tienen un mayor impacto en la actividad económica y en la pobreza de los hogares. De igual manera, se identifican las políticas que tienen un mayor nivel de efectividad en aminorar el impacto de los choques externos con el menor costo fiscal. Esto último es de mucha importancia puesto que en el contexto actual de restricciones financieras, el gobierno necesita movilizar recursos domésticos para impulsar programas sociales que reduzcan la vulnerabilidad de los hogares nicaragüenses. Los resultados de las simulaciones se muestran en el cuadro 9 como

desviaciones promedio, ya sea porcentual o absoluta, según sea el caso, con respecto al escenario base, para los subperíodos 2010-2012 y 2013-2015. El primer período es para el que efectivamente se imputa el choque externo o la política en tanto que el segundo sirve para ver como se reajusta la economía después de los choques y las políticas simuladas. Por último, en el anexo 4.2 se muestran los resultados detallados del mercado laboral por tipo de trabajador, así como los efectos acumulativos de los cambios en la estructura del mercado laboral sobre la pobreza y la desigualdad para los casos que se consideraron relevantes.

1. Simulaciones de choques externos

a) Choques de términos de intercambio

Una primera simulación (Sim 1) es la reducción de 50% de precios de principales productos de exportación (café, otros productos agrícolas, animales, carne, azúcar y textiles)¹⁴. Este choque genera una escasez de divisas y por consiguiente un aumento del tipo de cambio real de 19,4%, lo cual se traduce en una caída de las importaciones reales totales de 2,9% con respecto al escenario base.

Por otro lado, la caída de los precios de los principales productos de exportación trae consigo una reducción de la demanda de mano de obra en dichos sectores y una menor producción de dichas actividades. Aquí es importante mencionar una particularidad de los resultados. El choque genera una contracción de la actividad económica en aproximadamente 0,8%, lo cual es aproximadamente la mitad de lo que sugieren otras estimaciones (de acuerdo al BCN, una caída de 50% del precio de las exportaciones genera una contracción de 1,5% de la actividad económica¹⁵). Este resultado es razonable ya que el MACEPES incorpora aspectos de equilibrio general que las estimaciones del BCN no están incorporando. En efecto, si se toma en cuenta que para todos los trabajadores formales, en el MACEPES, se tienen salarios reales por encima del salario mínimo real, y las tasas de desempleo son casi iguales a las mínimas, entonces en el mercado de trabajo formal, al igual que en el informal, los desequilibrios se corrigen mediante variaciones en el salario real y no mediante variaciones en el empleo, lo cual en última instancia implica que la producción no resulta afectada de una manera significativa, porque los trabajadores se trasladan de los sectores afectados negativamente hacia los que se encuentran en auge¹⁶, pero sufriendo obviamente una merma en su salario real, debido a la caída inicial de la demanda de trabajadores de parte de las actividades exportables.

Ahora bien, la caída del salario real (que es relativamente más marcada para los hombres, los informales y los no calificados, de acuerdo con lo observado en el anexo 4, cuadro 4.1) genera una contracción del ingreso de los hogares de aproximadamente 4,8% durante el período 2010-2012. La caída generalizada del ingreso se traduce en una reducción del consumo agregado (4,3% en promedio durante 2010-2012) y per cápita de la economía. En cuanto al gobierno, es importante mencionar que la recaudación tributaria aumenta debido al aumento de las importaciones nominales, lo cual genera un aumento de la recaudación de impuestos a las importaciones. Ahora bien, dado que se está suponiendo que el consumo final del gobierno es procíclico, se observa una contracción del consumo real del gobierno de 2,6%, donde el consumo de papel y medicamentos cae 13,8% y 16,4%, respectivamente; el consumo de administración pública cae en 2,9%; el consumo de servicios de salud de no mercado cae en 1,9% y la enseñanza de no mercado disminuye 0,9%, afectando así las opciones de desarrollo y justificando políticas contracíclicas de gasto social; y por último, el consumo de asociaciones disminuye en 0,9%. Esto mejora el balance fiscal en 1,5 puntos porcentuales del PIB. La mejora de la situación fiscal, aunada con el aumento del ahorro de las instituciones domésticas no

¹⁴ Estos productos representaron casi el 60% de las exportaciones totales en 2005, y por otro lado, representaron apenas el 6% de las importaciones totales en ese mismo año.

¹⁵ En efecto, de acuerdo al Informe Anual 2005 del BCN, la elasticidad del PIB con respecto al índice de precios de exportaciones es 0,03, de manera que una caída de los precios de exportación de 50%, generaría (suponiendo linealidad) una contracción de la actividad económica de $50\% \times 0,03 = 1,5\%$.

¹⁶ Las cuales muestran una mejora en precio de valor agregado relativo, puesto que su precio nominal de valor agregado muestra un aumento, o al menos no cae tanto como el de los principales productos de exportación.

gubernamentales, proveniente de la caída fuerte del consumo privado, genera un aumento de la formación bruta de capital fijo de 6,6% durante el período 2010–2012. Este aumento de la inversión es lo que permite que el efecto del choque en los precios de exportación sea compensado y tenga un efecto moderado sobre el producto¹⁷.

Por otro lado, dado que disminuye el ingreso por contribuciones a la seguridad social (al disminuir los ingresos salariales de los trabajadores del sector formal y el empleo en dicho sector), se obtiene una reducción del consumo de la institución administradora de la seguridad social pública. En efecto, de acuerdo a los resultados, se observa una contracción del consumo de parte de esta institución de 1,4% con respecto al escenario base, afectando así las opciones de desarrollo humano y justificando políticas de gasto social contracíclicas. En relación a los efectos sobre pobreza y desigualdad, se encuentra que la pobreza general aumenta 1,3 puntos porcentuales con respecto al escenario base en 2010-2012, en tanto que la extrema aumenta 1,1 puntos porcentuales. Luego de realizar la descomposición de los efectos acumulativos del mercado laboral por medio de las microsimulaciones, se encuentra que una reducción del ingreso laboral promedio de 8,8% es la que mayormente explica el incremento de la pobreza (véase el anexo 4, cuadro 4.6). Sin embargo, un elemento positivo de la reducción de precio de las exportaciones es la reducción de la desigualdad al observarse una caída del Coeficiente de Gini de 0,011. Los factores más importantes que están detrás de la caída del Gini (véase el anexo 4, cuadro 4.6) son el traspaso de trabajadores hacia actividades de la economía en auge y la reducción del ingreso laboral de los hombres no calificados (tanto formales como informales) mayor que la presentada por el resto de la mano de obra. En este último aspecto, es importante mencionar que para los hogares rurales no pobres, su ingreso depende en mayor intensidad del ingreso factorial generado por la mano de obra masculina no calificada, de manera que la reducción fuerte del ingreso laboral de dicho factor genera una reducción de la desigualdad.

Una segunda simulación (Sim 2) es el incremento de 50% del precio mundial de alimentos. Para analizar los resultados de esta simulación, se debe tomar en cuenta que Nicaragua es exportadora neta de alimentos. En este sentido, los incrementos de los precios mundiales de los alimentos afectan positivamente la balanza comercial, generando un exceso de oferta en el mercado de divisas que propicia una apreciación fuerte del tipo de cambio real. La apreciación cambiaria a su vez genera un efecto perverso sobre las exportaciones totales (contracción de 2,9%), porque las exportaciones de no alimentos se ven perjudicadas, más de lo que se ven beneficiadas las exportaciones de alimentos. De igual manera, la apreciación del tipo de cambio real genera un aumento fuerte de las importaciones totales de 4,9% (específicamente no alimentos) con respecto al escenario base. Estas mayores importaciones, también sostienen un mayor consumo de los hogares, el cual aumenta 4,1% con respecto al escenario base. Por último, la apreciación real genera un aumento de la producción de no transables (incluyendo salud), por lo cual aumenta el gasto en prestaciones médicas de la seguridad social en 1,1%.

El choque genera un comportamiento mixto en la producción de las actividades económicas. En efecto, por un lado aumenta el dinamismo de los sectores alimenticios, en tanto que por otro lado disminuye la actividad económica de los productos no alimenticios, en especial los productos cuyo destino final es la formación bruta de capital fijo, como se menciona posteriormente. Al final cae el PIB a precios de mercado en 1,5% durante el período 2010-2012, porque la caída de los segundos es superior en valor absoluto al aumento de la actividad económica de los primeros. Se observa un incremento del salario real promedio de 7,8% con respecto al escenario base, con mayor afectación para los hombres, los informales y los no calificados (véase el anexo 4, cuadro 4.1).

El PIB nominal muestra un incremento, lo cual implica que el gasto nominal del gobierno tiene que mostrar un incremento puesto que se impuso que éste debía ser pro-cíclico. Adicionalmente, la apreciación cambiaria incentiva la producción de servicios de administración pública, enseñanza de

¹⁷ Otro elemento a considerar es que en esta simulación se observa una reasignación de recursos de sectores en decaimiento a sectores en auge, dado que suponemos que no existen restricciones para que estos bienes lleguen al mercado internacional.

no mercado y salud de no mercado (que son no transables), de manera que se observa un incremento del consumo real del gobierno de 4,7% con respecto al escenario base. De hecho, el consumo de papel aumenta 20,9%, el consumo de medicamentos aumenta 25,4%, el consumo de administración pública incrementa 4,7%, el consumo de enseñanza de no mercado muestra un incremento de 2,6%, el consumo de salud de no mercado tiene un aumento de 4,1% y el consumo de asociaciones muestra un pequeño aumento de 2,1%. Es importante mencionar que dado que el gasto en enseñanza de no mercado y en salud de no mercado muestra un incremento, entonces no habría necesidad, en ese caso, de una política contracíclica. El déficit fiscal, por su parte, muestra un leve incremento de 1,3 puntos porcentuales del PIB, producto del incremento del consumo del gobierno y de la reducción del ingreso del gobierno, siendo esto último explicado por la apreciación cambiaria que reduce el valor en córdobas de las transferencias recibidas del extranjero en dólares. El incremento del déficit fiscal, aunado con el mayor consumo de los hogares y el menor déficit en cuenta corriente, genera una contracción fuerte de la formación bruta de capital fijo de 6,9% con respecto al escenario base.

Por su parte, la pobreza general y la extrema sufren una leve caída de 0,9 y 0,4 puntos porcentuales, respectivamente. La reducción de la pobreza se debe, según la descomposición de los efectos acumulativos del mercado de trabajo, al incremento del ingreso laboral promedio de 7,8% (véase el anexo 4, cuadro 4.6). Sin embargo, es importante mencionar que a pesar de la mejora de las cifras de pobreza, se observa un empeoramiento de la desigualdad, al observarse un aumento del Coeficiente de Gini de 0,01. El incremento del Gini se debe al incremento fuerte del salario de la mano de obra masculina no calificada, que es la principal fuente de ingreso factorial para los hogares rurales no pobres.

Una tercera simulación (Sim 3) es un aumento de 50% del precio mundial de petróleo. En este caso, el aumento del precio mundial del petróleo y sus derivados, genera una disminución del volumen importado de petróleo y derivados. Ahora bien, el incremento del costo de los insumos intermedios genera una caída del precio de valor agregado para una gran cantidad de actividades en la economía nicaragüense, porque el precio de las actividades no se incrementa tanto como el precio de los insumos intermedios. Sin embargo, un grupo de actividades tiene precios de valor agregado que caen más que los correspondientes a otro grupo de actividades, de manera que las primeras (silvicultura, pesca, electricidad, agua, carne, azúcar, lácteos, alimentos, bebidas, petróleo, vidrio, transporte, las cuales son industrias intensivas en petróleo y combustibles) muestran una contracción de la producción, en tanto que las segundas muestran una expansión. Los salarios disminuyen, en especial para las mujeres, formales y calificados (véase el anexo 4, cuadro 4.1), forzando a los trabajadores a buscar mejores salarios en el grupo de actividades que no mostraron una caída tan fuerte en su precio de valor agregado. Al final, el ingreso laboral promedio disminuye 9,5%, y el empleo no resulta afectado porque existe un traslado de trabajadores del grupo de actividades intensivas en el uso de petróleo y derivados hacia las actividades que son intensivas en otros insumos.

La caída de las actividades intensivas en el uso de petróleo y derivados, que no es compensada por el impulso del resto de actividades, genera una contracción del PIB a precios de mercado durante 2010-2012, de 0,9% en promedio con respecto al escenario base. Este resultado es similar a las estimaciones del BCN (Informe Anual, 2005) que sugieren una contracción del PIB entre 0,9% y 1,1%¹⁸ ante un incremento de 50% del precio del crudo. También, es importante mencionar los hallazgos de Sánchez (2006a), que utilizando un modelo de equilibrio general determina el impacto de precios crecientes del precio mundial de petróleo sobre 6 países en vías de desarrollo importadores de petróleo, que incluyen Nicaragua. En particular, Sánchez (2006a) encuentra que si el precio internacional del petróleo se hubiera mantenido en el nivel observado en 2001, y no hubiese presentado la senda creciente que tuvo en 2002-2006, entonces el PIB a costo de factores hubiese sido 0,5% superior al del escenario base. El análisis realizado por Sánchez (2006a) implica una caída promedio de 44% en el precio del petróleo con respecto al escenario base, y si además se realiza el

¹⁸ Debe tomarse en cuenta que el BCN sugiere en su Informe Anual 2005, que la elasticidad del PIB con respecto al precio del petróleo se ubica en un rango de -0,018 a -0,022, de manera que un incremento de 50% del precio del petróleo generaría una reducción del PIB entre 0,9% y 1,1% con respecto al escenario base.

supuesto de simetría se puede inferir que un incremento de 44% (casi 50% como en el MACEPES), genera una reducción del PIB a costo de factores de 0,5% con respecto al escenario base. Aunque este resultado no es comparable con el 0,9% del MACEPES, mencionado inicialmente (porque éste es a precios de mercado), sí es comparable con la contracción de 0,3% del PIB real a costo de factores generada por el MACEPES. De manera que los resultados del MACEPES y hallazgos anteriores no son incompatibles.

Como se dijo anteriormente, a pesar de que hay una caída del PIB a precios de mercado y a costo de factores, algunos sectores como los que producen café, granos, animales vivos, minería, textiles, entre otros, se encuentran en auge. El incremento de la producción de estas actividades, aunado con la depreciación del tipo de cambio real de 6,7%, genera un incremento de las exportaciones superior a la contracción de las exportaciones de los sectores en decaimiento, de manera que las exportaciones totales aumentan 5,6%, en promedio, con respecto al escenario base. A pesar de que disminuyen las importaciones reales, se observa un aumento del valor de la factura de las importaciones (porque aumentó el precio internacional del crudo), por lo que se tiene un incremento del déficit en cuenta corriente de 2,5 puntos porcentuales del PIB.

Por otro lado, es importante mencionar que la caída del salario real mencionada con anterioridad, genera una reducción del ingreso de los hogares de alrededor de 6,1% en 2010-2012 con respecto al escenario base, y una contracción del consumo total (6,3%) y per cápita de los hogares. Por cierto, la caída de los salarios de los trabajadores en el sector formal, aunado con la caída del empleo en el sector formal (véase el anexo 4, cuadro 4.1), genera una reducción del gasto en consumo de salud de mercado de parte de la institución administradora de la seguridad social en 2,5%, en promedio, con respecto al escenario base, afectando así las posibilidades de desarrollo humano.

En relación con la situación fiscal, el consumo real del gobierno muestra una caída de 3,7% durante 2010-2012, para garantizar la prociclicidad del gasto público al disminuir el PIB real y el nominal. El consumo de papel cae 9,5%, el de medicamentos cae 10,7%, el de administración pública cae 4,9%, el de enseñanza de no mercado disminuye 0,8%, el de salud de no mercado se reduce en 1,9% y el de servicios de asociaciones muestra una reducción de 3,9%. Obviamente, al caer el gasto en salud y educación, se afectan las posibilidades de desarrollo humano y se justifica el uso de una política de gasto social contracíclico. Adicionalmente, es importante mencionar que cae el precio de los bienes que consume el gobierno, que no son intensivos en el uso de petróleo y derivados, de manera que se observa una reducción del déficit fiscal en 1,4 puntos porcentuales del PIB, lo cual, en conjunto con la reducción del consumo de los hogares, genera espacio para un aumento leve de la formación bruta de capital fijo de 1,9% en promedio durante 2010-2012.

Por último, la pobreza total aumenta en 3,7 puntos porcentuales, en tanto que la extrema aumenta en 2,7 puntos porcentuales (véase el anexo 4, cuadro 4.6). El elemento de la nueva estructura del mercado laboral, generada por el choque simulado, que más impacta sobre la pobreza es la reducción del ingreso laboral promedio, de acuerdo a la desagregación de los efectos acumulativos del mercado laboral en la pobreza. Por su parte, la desigualdad casi no resulta afectada con un Coeficiente de Gini que aumenta 0,001 (véase el anexo 4, cuadro 4.6).

Luego de analizar las tres simulaciones de choques de precios externos se encuentra que el efecto que tienen sobre la pobreza¹⁹ es bajo, excepto el caso del incremento del precio del petróleo, el cual tiene un efecto notable sobre la pobreza general y extrema (de 3,7 y 2,7 puntos porcentuales, respectivamente). El incremento de la pobreza se debe en especial a la caída fuerte del ingreso promedio laboral, con sustancial afectación del ingreso de los hogares urbanos de mayores ingresos. Adicionalmente, se observa una reducción fuerte del gasto real en prestaciones médicas de parte del instituto de seguridad social, incrementando la vulnerabilidad de los hogares.

¹⁹ De hecho, en el caso del incremento del precio mundial de alimentos se observan leves reducciones de la pobreza total y la extrema.

Dado el fuerte impacto sobre la pobreza y sobre el consumo de seguridad social, se considera el alza del petróleo como el choque más importante, dentro del grupo de choques externos, para el cual las autoridades deben buscar medidas de política para aliviar su efecto sobre la vulnerabilidad de los hogares. Se debe señalar que, los otros dos choques no es que no sean importantes, sino más bien que el choque petrolero se destaca por sobre ellos por su efecto en pobreza. De hecho, en términos de actividad económica, la reducción del precio de exportaciones tiene un efecto similar en PIB al del choque petróleo, y adicionalmente, el incremento del precio de alimentos tiene un efecto relativamente mayor en actividad económica que el choque de petróleo.

Aquí también resulta conveniente hacer una reflexión de por qué los otros dos choques externos no logran afectar la pobreza como lo hace el choque del petróleo y sus derivados. De acuerdo a los resultados mostrados en el cuadro 9, los ingresos de los hogares urbanos no pobres en el caso de la reducción de los precios de exportación, disminuyen menos que los ingresos de estos mismos hogares cuando se presenta un incremento del precio del crudo, debido (de acuerdo al anexo 4, cuadro 4.1) a la menor reducción del ingreso laboral promedio para los calificados mostrada en el choque de precios de los principales productos de exportación. La racionalidad de esta diferencia de variaciones de ingresos, radica en que, de acuerdo a la MCS de 2005, para los hogares urbanos no pobres, la remuneración obtenida por la mano obra calificada es más importante dentro de su ingreso que para el resto de hogares, y por lo tanto las variaciones en el ingreso laboral promedio de la mano de obra calificada son más significativas para este tipo de hogar que para el resto. Adicionalmente, se debe tomar en cuenta que las actividades cuyos productos son exportables usan con menor intensidad mano de obra calificada que las actividades dependientes del petróleo (electricidad, derivados del petróleo y transporte), de manera que es razonable esperar que el ingreso de la mano de obra calificada disminuye más cuando se presenta el choque petrolero y por lo tanto se observa un mayor incremento de la pobreza, al disminuir de manera más intensa el ingreso de hogares urbanos. Dado lo anterior, un mayor número de hogares con mano de obra calificada (en su mayoría hogares urbanos no pobres) pasan a la pobreza cuando aumenta el precio del petróleo y sus derivados que cuando disminuyen los precios de las exportaciones.

Por otro lado, el choque de alimentos genera más bien una reducción de la pobreza porque Nicaragua es un exportador neto de alimentos, de manera que a pesar de la contracción de la inversión, las exportaciones y la actividad económica, se genera una mejora en el ingreso laboral promedio que conlleva a una reducción de la pobreza.

b) Choques en los flujos de recursos externos

Una cuarta simulación (Sim 4) es la reducción de 50% de flujos de capital procedente del resto del mundo. La reducción de los flujos de capital genera una depreciación del tipo de cambio real de 7,0%, y por consiguiente un aumento de las exportaciones de 6,6% y una contracción de las importaciones de 7,0% con respecto al escenario base. Esto genera a su vez una reducción del déficit en cuenta corriente de 4,0 puntos porcentuales del PIB. Adicionalmente, la contracción del ahorro externo, restringe los componentes de la absorción nicaragüense, a saber, consumo de los hogares (reducción de 2,1%), formación bruta de capital fijo (disminución de 16,1%), consumo del gobierno (contracción de 0,9%) y el consumo de la Institución de Seguridad Social (disminución de 2,2%).

La caída de la absorción (incluyendo la inversión) genera una caída de la producción de 1,2% con respecto al escenario base durante 2010-2012. Esta caída es casi la mitad de lo sugerido por el BCN en el Informe Anual 2005, donde se encuentra que una reducción de 50% en el flujo de recursos externos generaría una contracción de la actividad de 2,1% con respecto al escenario base. Adicionalmente, es importante mencionar la caída del ingreso promedio laboral de 3,5%, así como una caída del ingreso, en promedio de 1,7%, para los hogares en conjunto. Cabe mencionar que la caída del ingreso laboral es congruente con un menor ingreso por contribuciones a la seguridad social y con la reducción de 2,2% del consumo de parte de esta institución, afectando las posibilidades de desarrollo humano, requiriéndose medidas contracíclicas de gasto social. El consumo real del gobierno muestra una caída de 0,9%, lo cual se debe no solo a la condición de prociclicidad en el cierre del

balance de esta institución, sino también a los menores precios de los bienes que adquiere el gobierno (educación, salud y administración pública). Cabe mencionar que el consumo real de papel cae 5,9%, el de medicamentos cae 6,8%, el de administración pública cae 0,9%, el de enseñanza de no mercado disminuye 0,4%, la salud de no mercado se reduce 0,4% (afectando negativamente el desarrollo humano futuro y requiriendo medidas contracíclicas de gasto social); por último, el consumo de servicios de asociaciones disminuye 1,5%.

La pobreza general y la extrema, por su parte, muestran un incremento de 1,5 y 1,2 puntos porcentuales, respectivamente, con respecto al escenario base (véase el anexo 4, cuadro 4.6). De acuerdo a la descomposición de los efectos acumulativos del mercado laboral sobre la pobreza, el factor que está detrás del incremento de la pobreza es la reducción del salario real promedio de 3,5%. Por otro lado, el coeficiente de Gini, muestra una variación insignificante en la desigualdad de 0,001 (véase el anexo 4, cuadro 4.6).

Una quinta simulación (Sim 5) es la reducción del 50% de las remesas desde el resto del mundo. Antes de pasar a analizar este choque es importante recalcar, como se dijo en el capítulo I, que las remesas tienen una importancia considerable en la economía nicaragüense, de hecho en 2005 representaron 12,9% del PIB, y en 2009 constituyeron 12,2% del PIB en 2009. Por lo tanto es de esperarse que una reducción de las remesas de 50% tenga un fuerte impacto en la economía nicaragüense.

Como se puede observar en el cuadro 9, la reducción de las remesas genera una depreciación del tipo de cambio real y una reducción promedio de 8,9% en el ingreso de los hogares. En consecuencia, también hay una reducción del consumo privado en términos reales, de 8,7% según lo mostrado en el cuadro. La reducción del consumo, por su parte, genera contracciones en el precio del valor agregado de la mayoría de actividades; en la demanda de mano de obra en dichas actividades; en el salario real (excepto para los no calificados) y; en la producción de valor agregado. Como consecuencia esto también genera la caída de 0,9% del PIB real.

Existen diversos estudios, cuyos resultados son similares a los obtenidos en éste. Por ejemplo, BCN (2009) encuentra que el aumento de 1 punto porcentual en la relación remesas/PIB lleva a un incremento en la tasa de crecimiento del PIB de 0,32 puntos porcentuales. Esto último implica que si se supone linealidad, y simetría, entonces una reducción de 50% de las remesas (de acuerdo a dicho estudio) generaría una reducción del PIB real a precios de mercado de 1,5% con respecto al escenario base. Por cierto, de acuerdo a dicho estudio, la mitad de la variación de la actividad proviene de la variación de la tasa de inversión, de manera que suponiendo linealidad y simetría, la reducción de 50% de las remesas, de acuerdo a dicho estudio, debería generar una contracción de la inversión de aproximadamente cinco puntos porcentuales.

Volviendo a los resultados de las simulaciones del MACEPES, es importante mencionar que la reducción del ingreso de los hogares se traduce en una reducción del ahorro, lo cual conduce a una reducción de 2,3% de la formación bruta de capital fijo. La reducción del consumo y de la formación bruta de capital fijo, así como el aumento del tipo de cambio real de 14,0%, se traduce en una reducción de las importaciones de 7,7%. Por otro lado, es importante mencionar que este aumento del tipo de cambio real, genera un efecto positivo sobre las exportaciones. La recaudación fiscal se reduce en los años para los cuales se aplicó la simulación, lo cual está asociado al menor ingreso de los hogares. El consumo real del gobierno disminuye 1,3%, para satisfacer la condición de prociclicidad del gasto público, y el consumo de casi todos los bienes de parte del gobierno disminuye (el papel disminuye 9,5%, los medicamentos en 11,3%, la administración pública en 1,8%, la salud de no mercado disminuye en 0,5% y las asociaciones en 0,8%). Sin embargo, la enseñanza de no mercado aumenta 0,8%, haciendo que en este caso no sean necesarias las políticas contracíclicas de gasto social en educación pero sí las de salud, porque este gasto sí disminuye.

Por su parte, la caída del salario real para la mayoría de los trabajadores ubicados en el sector formal, junto con una caída leve del empleo en dicho sector, genera una caída en los ingresos de la institución administradora de la seguridad social y, por lo tanto, se observa una caída leve de 0,3% del consumo de la institución de seguridad social. La pobreza general muestra un incremento de 7,2

puntos porcentuales²⁰, en tanto que la pobreza extrema muestra un incremento de 8,3 puntos porcentuales (véase el anexo 4, cuadro 4.6). La pobreza aumenta principalmente por el efecto directo de la reducción de las remesas sobre el ingreso per cápita familiar. Por otro lado, es importante mencionar que la desigualdad aumenta al observarse un incremento del Coeficiente de Gini de 0,017 (véase el anexo 4, cuadro 4.6). Para entender la racionalidad del efecto de la reducción de las remesas sobre la desigualdad se debe tomar en cuenta que, a pesar de que las remesas hacia Nicaragua van dirigidas principalmente a los hogares urbanos no pobres (de hecho esos hogares capturaban el 71,7% del total de remesas en 2005), éstas representan un 17,3% del ingreso total de los hogares urbanos no pobres, lo cual es inferior al 29,1% que representan las remesas en el ingreso total de los hogares rurales pobres. Luego de analizar los choques de recursos externos, se encuentra que la reducción de ellos tiene un gran efecto sobre la absorción doméstica (ya sea la inversión o el consumo) al reducirse las importaciones. Por otro lado, es importante mencionar que en el caso de la reducción del flujo de capital hacia Nicaragua, se tiene un impacto negativo considerable sobre el gasto real en prestaciones médicas de parte de la institución administradora de la seguridad social, debido básicamente a la fuerte caída del nivel de actividad de servicios privados de salud, a raíz de una reducción en su precio relativo. De igual manera, es importante mencionar que, dada la relevancia de las remesas en el ingreso de los hogares, su reducción tiene un efecto significativo sobre el ingreso familiar per cápita y la pobreza, como se dijo anteriormente.

En conclusión, se considera que la reducción de la entrada de capitales es un choque relevante en términos de su efecto considerable sobre el gasto real en prestaciones médicas de parte del instituto de seguridad social y por su gran impacto sobre la formación bruta de capital fijo. En cambio, la caída del flujo de remesas es un choque de relevancia puesto que afecta en gran medida, y negativamente, el nivel de pobreza de los hogares nicaragüenses.

²⁰ Por cierto, de acuerdo a Acosta y otros (2008), la tasa de pobreza aumentaría de 46% a 49,9% si se cancelaran las remesas, de manera que las remesas familiares tienen un efecto significativo en la pobreza, de acuerdo a los resultados de dicho estudio.

CUADRO 9
NICARAGUA: PRINCIPALES RESULTADOS MACROECONÓMICOS DEL MERCADO
LABORAL, LA POBREZA Y LA DISTRIBUCIÓN DEL INGRESO EN LAS SIMULACIONES
DEL MACEPES 2010-2015

(Variación con respecto al escenario base, promedios de superíodos)^a

Variable	Sim 1		Sim 2		Sim 3		Sim 4		Sim 5	
	2010- 2012	2013- 2015	2010- 2012	2013- 2015	2010- 2012	2013- 2015	2010- 2012	2013- 2015	2010- 2012	2013- 2015
Tipo de cambio real	19,4	-0,3	-20,7	0,0	6,7	-0,4	7,0	-0,7	14,0	-0,4
Formación bruta de capital fijo ^b	6,6	0,2	-6,9	-0,2	1,9	0,1	-16,7	-0,2	-2,3	0,1
Consumo de los hogares ^b	-4,3	0,8	4,1	-0,8	-6,3	0,3	-2,1	-1,8	-8,7	0,2
Consumo del gobierno ^b	-2,6	0,1	4,7	0,0	-3,7	0,1	-0,9	0,4	-1,3	0,1
Consumo de la institución de seguridad social ^{b,c}	-1,4	0,8	1,1	-1,4	-2,5	-0,2	-2,2	-4,0	-0,3	0,6
Exportaciones ^b	-1,8	1,1	-2,9	-0,9	5,6	0,4	6,6	-1,6	11,0	0,0
Importaciones ^b	-2,9	0,7	4,9	-0,5	-5,2	0,3	-7,0	-0,8	-7,7	0,1
PIB a precios de mercado ^b	-0,8	0,7	-1,5	-0,7	-0,9	0,1	-1,2	-1,5	-0,9	-0,2
Ingreso del gobierno	1,1	0,3	-1,4	-0,1	-1,4	0,0	-2,3	0,0	-2,8	0,0
Gasto del gobierno	-5,8	0,7	5,2	-0,6	-7,3	0,2	-2,7	-1,0	-2,6	0,0
Déficit fiscal/PIB	-1,5	0,1	1,3	-0,1	-1,4	0,0	-0,1	-0,2	0,1	0,0
Déficit cuenta corriente/PIB	4,4	-0,2	-4,3	0,1	2,5	-0,1	-4,0	0,0	2,8	-0,1
Empleo	0,1	0,0	0,0	0,0	0,0	0,0	0,0	0,0	0,0	0,0
Ingreso laboral promedio	8,8	1,1	7,8	-1,0	9,5	0,3	3,5	2,1	2,6	0,2
Ingreso hogares urbanos de menores ingresos	4,6	0,8	3,8	-0,7	6,0	0,2	1,6	1,7	9,2	0,2
Ingreso hogares urbanos de mayores ingresos	4,5	0,8	3,3	-0,7	7,8	0,2	2,0	1,3	9,5	0,1
Ingreso hogares rurales de menores ingresos	4,3	0,7	3,8	-0,8	4,4	0,2	1,2	2,1	9,9	0,3
Ingreso hogares rurales de mayores ingresos	6,0	0,9	5,4	0,8	6,3	0,2	2,0	1,9	7,0	0,2
Pobreza total ^d	1,3	0,4	0,9	0,4	3,7	0,1	1,5	0,6	7,2	0,1
Pobreza extrema ^d	1,1	0,2	0,4	0,1	2,7	0,0	1,2	0,3	8,3	0,0
Pobreza extrema-línea internacional ^d	0,0	0,0	0,0	0,0	0,0	0,0	0,0	0,0	6,4	0,0
Gin ingreso familiar per cápita	0,011	0,000	0,010	0,000	0,001	0,000	0,001	0,001	0,017	0,000

Fuente: MACEPES de Nicaragua y microsimulaciones con base en EMNV (2005).

^a La variación con respecto al escenario base es porcentual, excepto para: déficit fiscal y cuenta corriente (los cuales se expresan en puntos porcentuales del PIB); la pobreza (que se presenta en punto porcentuales de la población); y el coeficiente de Gini (que denota un cambio de puntos del indicador).

^b Variable denomina en términos reales (base 2005).

^c Incluye únicamente prestaciones médicas.

^d Incidencia como porcentaje de la población. La línea internacional que define la pobreza extrema de 1,25 dólares diarios a paridad de poder de compra.

2. Simulaciones de política pública y de protección social

Luego de haber presentado los efectos macroeconómicos y sobre la pobreza y desigualdad de los cinco choques externos en la economía nicaragüense, ahora se presenta el impacto de cinco políticas económicas (de manera individual), con el objetivo de identificar las medidas eficientes de política económica que alcanzan el objetivo de aminorar el impacto sobre la pobreza y desigualdad con un impacto fiscal manejable en el contexto actual de restricciones financieras para el sector público. Los resultados se muestran en el cuadro 10.

a) Políticas de abaratamiento del petróleo y sus derivados

Como se dijo en la sección 4.1, el incremento del precio del petróleo es un choque de relevancia para Nicaragua puesto que genera un incremento considerable de la pobreza total y la extrema. Por lo tanto, es interesante verificar la efectividad y racionalidad fiscal de políticas dirigidas a abaratar el costo del petróleo y sus derivados a los agentes de la economía nicaragüense. En este sentido, la primera simulación de política (Sim 6) es un subsidio de 50% al consumo de petróleo refinado por parte de los hogares. La entrega del subsidio genera una caída de la recaudación del gobierno en córdobas, lo cual es más fuerte que la caída que presenta el gasto total del gobierno, de manera que se tiene un deterioro de la situación fiscal, observándose un aumento promedio del déficit fiscal, durante 2010–2012, de 1,3 puntos porcentuales del PIB. Dado que sube el consumo privado y se deteriora la situación fiscal, entonces se obtiene una caída promedio de 3,8% en la formación bruta de capital fijo. Por otro lado, las exportaciones suben un 1,1% en promedio, debido a la depreciación del tipo de cambio real, la cual se debe al proceso de balance de la cuenta corriente al aumentar las importaciones. En promedio, la actividad económica global a lo largo de los tres años no muestra variación²¹, pero sí muestra cambios en su composición. Por un lado, existen actividades económicas que muestran auge, las cuales están relacionadas con el sector exportador y el consumo de los hogares, donde la actividad que sube más es la relacionada con la producción de derivados de petróleo. Por otro lado, existen actividades económicas que muestran decaimiento, las cuales están relacionadas con la inversión en capital fijo, donde la que muestra la mayor caída es la actividad de construcción.

La siguiente simulación de política (Sim 7) es un subsidio de 50% al consumo intermedio de petróleo (sin refinar y refinado). Este subsidio genera una reducción de los precios pagados por los productores por el petróleo y sus derivados, cuando los demandan como insumo para sus procesos productivos. Esto genera una mejora de los precios de valor agregado para las industrias, excepto las de tabaco, vidrio, metales, maquinaria y construcción. La mayor demanda de empleo genera un aumento generalizado del salario real, afectando positivamente el ingreso de los hogares (ingresos crecen alrededor de 5,1%), así como el consumo privado, cuyo crecimiento promedio es 6,3%. Por su parte, el déficit del gobierno muestra un deterioro fuerte de 7,2 puntos porcentuales del PIB, producto de la caída del ingreso del gobierno (reducción de 33,7%), debido al efecto directo del subsidio sobre la recaudación.

Adicionalmente, es importante mencionar que el subsidio reduce los precios de diversos productos y refuerza el efecto del mayor salario real sobre el consumo privado, lo cual, aunado con el mayor déficit del gobierno, genera una contracción de la formación bruta de capital fijo de 20,3% y una contracción del PIB real a precios de mercado de 0,7%²². Esta reducción de la actividad económica genera una reducción del consumo del gobierno, entre 10,9% para los medicamentos y 20,5% para los servicios de asociaciones, así como una reducción del consumo de la seguridad social de 0,6%.

²¹ La contracción de la inversión es tal que sus efectos se sienten incluso en la economía durante el período 2013-2015, observándose en dicho período una contracción de la actividad de 0,3%.

²² Es importante mencionar que la contracción de la inversión es tal que sus efectos se sienten incluso mucho más sobre la economía durante el período 2013-2015, observándose en dicho período una contracción de la actividad de 1,9%.

La pobreza total y la extrema muestran una reducción de 2,0 y 1,4 puntos porcentuales con respecto al escenario base, debido principalmente al incremento del ingreso laboral promedio que presenta la economía cuando se implementa la política, de acuerdo a la descomposición de los efectos acumulativos del mercado laboral sobre la pobreza.

Luego del análisis de Sim 6 y 7, se encuentra que las políticas de abaratamiento doméstico del petróleo y sus derivados no cumplen con los requisitos de idoneidad para ser utilizadas como medidas que aminoren el impacto de un incremento del petróleo. En efecto, el subsidio del consumo genera una reducción leve de la pobreza total y extrema, debido a que los derivados de petróleo ponderan muy poco en el consumo total de los hogares (1,3% para los urbanos pobres, 5,2% para los urbanos no pobres, 0,1% para los rurales pobres y 0,5% para los rurales no pobres, de acuerdo a la MCS de 2005). Por otro lado, el subsidio al productor que utiliza como insumo el crudo y sus derivados, a pesar de generar una reducción considerable de la pobreza total y extrema, genera un incremento del déficit fiscal de 7,2 puntos porcentuales del PIB, lo cual nunca ha sido factible para Nicaragua, y ahora mucho menos en el contexto actual de restricciones financieras.

b) Políticas de transferencias a los hogares

En esta sección se analizan otras políticas (específicamente transferencias) que permitan no sólo contrarrestar los choques del crudo sino también la reducción de los recursos externos, lo cual también afecta en gran medida a la economía nicaragüense, por su efecto en pobreza y gasto en prestaciones médicas del seguro social. Específicamente se simulan tres medidas de política, a saber una transferencia condicionada a la educación de 25 dólares por niño o niña (pobre) en edad de asistir a la primaria (Sim 8), una transferencia de 67 dólares por individuo de 65 años o más que no cotiza para ningún sistema de pensiones ni está pensionado, y que vive en condición de pobreza (Sim 9), y un subsidio temporal de 67 dólares por individuo no calificado desempleado en condición de pobreza (Sim 10).

Antes de pasar a analizar estas medidas de política es importante resaltar que en la actualidad en Nicaragua no se ejecuta ningún programa de transferencias monetarias condicionadas que beneficie a niños y niñas en edad escolar. Lo que existen son programas de alimentación y dotación de mochilas. Aunque es importante mencionar que en años anteriores, existió un programa de transferencias monetarias para los niños y niñas asistieran a la escuela, denominada Red de Protección Social. Por otro lado, tampoco se ejecuta actualmente algún programa de pensiones no contributivas para adultos mayores. Lo que existe es un programa para lisiados de guerra, independientemente de la edad. Por último, tampoco se ejecuta algún programa de subsidio al desempleo.

Dado lo anterior, en esta sección lo que se estaría haciendo es ejercicios para determinar cómo impactarían en el caso de que existieran tales programas de transferencias. La transferencia condicionada a la educación representaría 2,7% del PIB y estaría dirigida a casi medio millón de niños que constituyen 8,6% de la población total. La transferencia a ancianos, por su parte, representaría 0,5% del PIB y estaría dirigida a 33,145 ancianos que constituyen 0,6% de la población total. Por último, el subsidio al desempleo es una transferencia que representa 1% del PIB y está dirigido a 1% de la población total.

Debe tomarse en cuenta que las simulaciones de transferencia condicionada a la educación, la transferencia a ancianos y el subsidio al desempleo, funcionan de manera similar dentro del MACEPES, en el sentido de que se refieren a una transferencia del gobierno a los hogares. Lo único que captura el MACEPES es los efectos macro de las transferencias, y estos efectos son diferentes simplemente porque el cambio imputado en el modelo difiere de acuerdo a lo que indican las microsimulaciones aritméticas. De igual manera, se debe señalar que, por ejemplo en el caso de las transferencias condicionadas a la educación, la condicionalidad no es tan estricta como sugeriría el nombre, puesto que la simulación se asocia con una “transferencia a la educación” en el sentido único de que el cambio simulado es coherente con el cambio que a nivel micro surge en el ingreso de los grupos hogares, representados en el MACEPES, una vez que fue asignada la transferencia a una

población meta cuya vinculación con la educación únicamente tiene que ver con el hecho de que tienen niños en edad de asistir a la primaria.

La entrega de una transferencia condicionada a la educación de 25 dólares por niño o niña (pobre) en edad de asistir a la primaria, equivale a un incremento de las transferencias del gobierno a hogares pobres urbanos y pobres rurales de 1.742,5% y 3.075,4%, respectivamente, lo cual genera a su vez un incremento del ingreso de los hogares pobres urbanos de 24,8% y de los hogares pobres rurales de 55,7%. Esto genera un aumento del consumo global de los hogares de 2,9%, aunque es importante mencionar la caída generalizada del consumo de productos para los hogares rurales no pobres debido a la reducción del ingreso salarial promedio de la fuerza laboral, especialmente los hombres, informales y no calificados (véase el anexo 4, cuadro 4.2), que representan la principal fuente de ingreso de los hogares rurales no pobres. La transferencia condicionada a la educación genera un incremento del gasto total del gobierno de un 17,3% y un incremento del déficit fiscal de 4,3 puntos porcentuales del PIB. El consumo del gobierno no muestra variaciones, en tanto que a nivel desagregado, las variaciones observadas en el consumo de bienes son leves y contrapuestas de manera que se compensan para generar variaciones insignificantes en el agregado. Por otro lado, el deterioro de las finanzas públicas, junto con un mayor consumo de los hogares, genera una reducción de 10,0% en la formación bruta de capital fijo. Por su parte, el PIB real a precios de mercado muestra una caída de 0,6%, debido justamente a la fuerte contracción de la inversión²³. El gasto real en prestaciones médicas de la seguridad social muestra una reducción de 3,5%, producto de una reducción del ingreso laboral promedio de los hombres formales (véase el anexo 4, cuadro 4.2). Por otro lado, la pobreza general muestra una reducción sensible de 7,6 puntos porcentuales, en tanto que la extrema también disminuye considerablemente en 8,5 puntos porcentuales. Por último, la desigualdad muestra una caída de 0,035. Las reducciones de los indicadores de pobreza y desigualdad disminuyen debido principalmente a la entrega directa de la transferencia a los pobres (véase el gráfico 7).

Por otro lado, la entrega de una transferencia de 67 dólares por individuo de 65 años o más que no cotiza para ningún sistema de pensiones ni está pensionado, y que vive en condición de pobreza (Sim 9), equivale a un incremento de las transferencias del gobierno a los hogares pobres urbanos y rurales de 2.185,5% y 3.133,3%, respectivamente, lo cual a su vez se traduce en un incremento del ingreso de los hogares pobres urbanos de 12,7% y de los hogares pobres rurales de 22,6%. Esto genera un aumento del consumo de los hogares de 1,3%, aunque es importante mencionar la caída generalizada del consumo de productos para los hogares rurales no pobres debido a la reducción fuerte del ingreso salarial promedio de los hombres, informales y no calificados (véase el anexo 4, cuadro 4.2), que representan la principal fuente de ingreso de los hogares rurales no pobres.

La transferencia genera un incremento del gasto total del gobierno en 7,6% y un incremento del déficit fiscal de 1,9 puntos porcentuales del PIB. Por último, el deterioro de las finanzas públicas y el incremento del consumo privado generan una reducción de 4,3% en la formación bruta de capital fijo. Por su parte, el PIB real a precios de mercado muestra una caída de 0,2%, a raíz de la contracción de la inversión²⁴. El gasto real en prestaciones médicas de la seguridad social muestra una reducción de 1,5%, producto de una reducción fuerte del ingreso laboral promedio en el sector informal (véase el anexo 4, cuadro 4.2). Por otro lado, la pobreza general muestra una reducción notable de 3,4 puntos porcentuales, en tanto que la extrema también disminuye considerablemente en 2,7 puntos porcentuales, debido principalmente a la entrega de la transferencia (véase el gráfico 7). Por último, la desigualdad muestra una caída de 0,013.

La siguiente simulación de transferencia (Sim 10) es un subsidio temporal de 67 dólares por individuo no calificado desempleado en condición de pobreza. Este subsidio al desempleo, el cual representa 116,2% (tasa de reemplazo) del ingreso promedio de los ocupados no calificados en

²³ De hecho, la inversión cae lo suficiente como para afectar también negativamente la actividad de los años 2013–2015 en -0,9%.

²⁴ La caída de la inversión en el período 2010-2012 impacta en el stock de capital de forma que la actividad se contrae 0,4% en el período 2013-2015.

situación de pobreza, genera un aumento promedio de 7,0% en el ingreso de los hogares, lo cual a su vez genera un incremento del consumo privado de 4,5%. Por otro lado, esta transferencia genera un incremento del gasto del gobierno en 22%, lo cual genera un incremento del déficit fiscal de 5,6 puntos porcentuales del PIB. El incremento del gasto del gobierno en conjunto con el aumento del consumo privado genera una reducción de 15,8% de la formación bruta de capital fijo, la cual es tan fuerte que genera una reducción del PIB real a precios de mercado de 0,9%, siendo afectadas las actividades relacionadas justamente con el proceso de inversión. Aquí es importante mencionar que la reducción de la actividad económica conlleva también una reducción del ingreso laboral promedio de 1,4% con respecto al escenario base.

A pesar de que el gasto del gobierno aumenta, por la transferencia, el consumo real global de bienes de parte de esta institución no resulta afectado, aunque su composición cambia. En efecto, el consumo de papel, medicamentos y administración pública muestran un incremento de 1,9%, 2,7% y 0,3%, respectivamente; en tanto que el consumo de enseñanza de no mercado, la salud de no mercado y los servicios de asociaciones muestran una reducción de 0,9%, 0,2% y 0,9%, respectivamente.

Por otra parte, es importante mencionar que el consumo de la institución administradora de la seguridad social muestra una caída de 2,3% en promedio, producto de la caída del salario de los hombres que trabajan en el sector formal (véase el anexo 4, cuadro 4.2). Es relevante tomar en cuenta el efecto leve que tiene esta medida sobre la pobreza total y la extrema, las cuales disminuyen 0,6 y 0,3 puntos porcentuales, respectivamente, cuando se aplica esta medida. El efecto leve proviene de la contraposición de la entrega del subsidio con la reducción del ingreso laboral promedio, de acuerdo a la descomposición de los efectos acumulativos del mercado laboral sobre la pobreza. De igual manera, el coeficiente de Gini no muestra una variación significativa.

Luego del análisis de las simulaciones de transferencias, se concluye que las políticas de transferencia condicionada a la educación de 25 dólares y el subsidio al desempleo no son viables puesto que generan incrementos del déficit fiscal de 4,3 y 5,6 puntos porcentuales del PIB, respectivamente. Además, el subsidio al desempleo no se presenta como efectivo para reducir la pobreza. Sin embargo, como se dijo anteriormente, la transferencia condicionada a la educación, a pesar de no ser factible desde el punto de vista fiscal, es efectiva para reducir la pobreza, por lo que también se simuló una transferencia de 10 dólares por niño, lo cual tiene todavía un impacto significativo en pobreza y parece ser sostenible fiscalmente. En efecto, como se puede observar en la columna Sim 8' (correspondiente a una transferencia de 10 dólares por niño en edad de asistir a la primaria que pertenece a un hogar pobre) en el cuadro 10, se genera una reducción todavía significativa de la pobreza total y extrema de 2,6 y 3,5 puntos porcentuales, respectivamente, con una afectación de -3.9% en la formación bruta de capital fijo, y un incremento del déficit fiscal de 1.7 puntos porcentuales del PIB. Por otro lado, la transferencia a ancianos de 67 dólares es posiblemente manejable y además tiene un efecto significativo en reducción de pobreza.

CUADRO 10
NICARAGUA: PRINCIPALES RESULTADOS MACROECONÓMICOS DEL MERCADO LABORAL, LA POBREZA Y LA DISTRIBUCIÓN
DEL INGRESO EN LAS SIMULACIONES DEL MACEPES, 2010-2015
(Variación con respecto al escenario base, promedios de superperiodos)^a

Variable	Sim 6		Sim 7		Sim 8	
	2010-2012	2013-2015	2010-2012	2013-2015	2010-2012	2013-2015
Tipo de cambio real	0,8	-0,2	-5,3	-0,8	-1,6	-0,3
Formación bruta de capital fijo ^b	-3,8	-0,1	-20,3	-0,4	-10,0	-0,2
Consumo de los hogares ^b	1,6	-0,4	6,3	-2,1	2,9	-1,0
Consumo del gobierno ^b	-1,6	0,1	-1,0	0,4	0,0	0,2
Consumo de la Institución de Seguridad Social ^{b c}	-0,8	-1,1	-0,6	-5,0	-3,5	-1,7
Exportaciones ^b	1,1	-0,3	5,1	-1,9	-0,4	-1,1
Importaciones ^b	0,2	-0,1	1,0	-0,9	-0,3	-0,5
PIB a precios de mercado ^b	0,0	-0,3	-0,7	-1,9	-0,6	-0,9
Ingreso del gobierno	-6,1	0,0	-33,7	-0,1	0,3	0,0
Gasto del gobierno	-0,3	-0,2	-0,1	-1,2	17,3	-0,6
Déficit fiscal/PIB	1,3	0,0	7,2	-0,2	4,3	-0,1
Déficit cuenta corriente/PIB	0,5	0,0	-1,0	0,1	-0,3	0,1
Empleo	0,0	0,0	0,0	0,0	0,0	0,0
Ingreso laboral promedio	0,9	-0,4	7,0	-2,4	-1,1	-1,2
Ingreso hogares urbanos de menores ingresos	1,6	-0,3	5,3	-2,0	24,8	-1,0
Ingreso hogares urbanos de mayores ingresos	1,3	-0,3	7,0	-1,5	-0,3	-0,8
Ingreso hogares rurales de menores ingresos	1,6	-0,4	3,1	-2,4	55,7	-1,2
Ingreso hogares rurales de mayores ingresos	1,4	-0,4	4,9	-2,3	-1,5	-1,1
Pobreza total ^d	-0,3	0,2	-2,0	0,7	-7,6	0,5
Pobreza extrema ^d	-0,1	0,0	-1,4	0,3	-8,5	0,1
Pobreza extrema-línea internacional ^d	0,0	0,0	0,0	0,0	0,0	0,0
Gini-ingreso familiar per cápita	0,001	0,000	0,000	-0,001	-0,035	0,000

(Continúa)

Cuadro 10 (conclusión)

Variable	Sim 8'		Sim 9		Sim 10	
	2010-2012	2013-2015	2010-2012	2013-2015	2010-2012	2013-2015
Tipo de cambio real	-0,7	-0,1	-0,7	-0,1	-3,6	-0,5
Formación bruta de capital fijo ^b	-3,9	-0,1	-4,3	-0,1	-15,8	-0,3
Consumo de los hogares ^b	1,2	-0,4	1,3	-0,4	4,5	-1,6
Consumo del gobierno ^b	0,0	0,1	0,0	0,1	0,0	0,3
Consumo de la Institución de Seguridad Social ^{b c}	-1,4	-0,6	-1,5	-0,7	-2,3	-3,7
Exportaciones ^b	-0,2	-0,4	-0,2	-0,5	-1,5	-1,7
Importaciones ^b	-0,1	-0,2	-0,1	-0,2	-0,9	-0,9
PIB a precios de mercado ^b	-0,2	-0,3	-0,2	-0,4	-0,9	-1,4
Ingreso del gobierno	0,1	0,0	0,1	0,0	-0,1	0,0
Gasto del gobierno	6,9	-0,2	7,6	-0,3	22,0	-1,0
Déficit fiscal/PIB	1,7	-0,1	1,9	-0,1	5,6	-0,2
Déficit cuenta corriente/PIB	-0,1	0,0	-0,1	0,0	-0,6	0,1
Empleo	0,0	0,0	0,0	0,0	0,0	0,0
Ingreso laboral promedio	-0,4	-0,5	-0,5	-0,5	-1,4	-2,0
Ingreso hogares urbanos de menores ingresos	9,9	-0,4	12,7	-0,4	9,0	-1,6
Ingreso hogares urbanos de mayores ingresos	-0,1	-0,3	-0,2	-0,3	4,0	-1,2
Ingreso hogares rurales de menores ingresos	22,3	-0,5	22,6	-0,5	7,1	-1,9
Ingreso hogares rurales de mayores ingresos	-0,6	-0,4	-0,7	-0,5	7,7	-1,8
Pobreza total ^d	-2,6	0,2	-3,4	0,2	-0,6	0,6
Pobreza extrema ^d	-3,5	0,0	-2,7	0,1	-0,3	0,3
Pobreza extrema-línea internacional ^d	0,0	0,0	0,0	0,0	0,0	0,0
Gini-ingreso familiar per cápita	0,0	0,0	-0,013	0,000	-0,003	-0,001

Fuente: MACEPES de Nicaragua y microsimulaciones con base en EMNV (2005).

^a La variación con respecto al escenario base es porcentual, excepto para: el déficit fiscal y el de cuenta corriente (los cuales se expresan en puntos porcentuales del PIB); la pobreza (que se presenta en puntos porcentuales de la población); y el coeficiente de Gini (que denota un cambio en puntos del indicador).

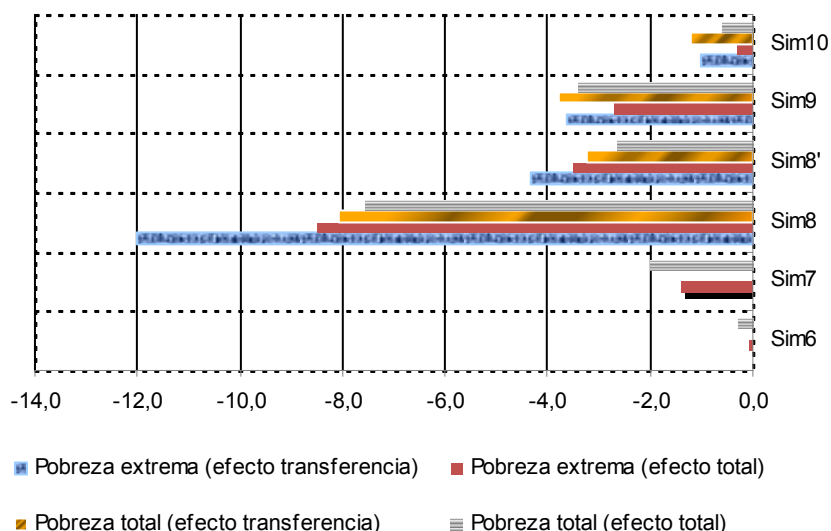
^b Variable denominada en términos reales (base 2005).

^c Incluye únicamente prestaciones médicas.

^d Incidencia como porcentaje de la población. La línea internacional que define la pobreza extrema es de 1,25 dólares diarios a paridad de poder de compra.

GRÁFICO 7 NICARAGUA: EFECTOS EN LA POBREZA TOTAL Y EXTREMA EN LAS SIMULACIONES DE POLÍTICA, 2010 -2012

(Variación con respecto al escenario base, en puntos porcentuales de la población)^a



Fuente: MACEPES de Nicaragua y microsimulaciones con base en la EMNV'05 de 2005.

^a La definición de las simulaciones se presenta en el texto. El efecto total incluye el cambio en la pobreza como consecuencia de la transferencia y los cambios de equilibrio general del mercado laboral.

3. Políticas de transferencia en acción y efectividad del gasto social contracíclico

Como se indicó a partir del análisis desarrollado en la sección anterior, las transferencias de 10 dólares por niño y 67 dólares a los ancianos se presentan como medidas de política idóneas para reducir pobreza con un costo fiscal manejable. A continuación se analizan simulaciones de los choques externos relevantes combinados con estas políticas de protección social, para verificar si efectivamente tiene el efecto amortiguador esperado, con un costo fiscal factible. Por otro lado, en esta sección también se aborda la efectividad de políticas de gasto público social contra-cíclicas, las cuales mantienen el gasto real en prestaciones médicas de parte de la seguridad social o mantienen el gasto per cápita del gobierno (en educación y/o salud), y por lo tanto evitan el retroceso en el desarrollo humano generado por el incremento del precio del petróleo y por la reducción del flujo de recursos externos.

Para implementar las políticas contracíclicas se alteran las reglas de cierre hasta ahora utilizadas. Efectivamente, el consumo de salud de la institución de seguridad social se supone fijo en los valores del escenario base, y por otro lado, el gobierno financia mediante sus transferencias cualquier desahorro que se genere en la institución de seguridad social. Los resultados de estas simulaciones se muestran en los cuadros 11, 12 y 13.

a) Contrarrestando el incremento del precio del petróleo

En el cuadro 11 se muestran los resultados de las simulaciones combinadas del alza del crudo con la transferencia de 10 dólares por niño (Sim 11), con la transferencia de 67 dólares por anciano (Sim 12), con la fijación del consumo final de la seguridad social (Sim 13), con la fijación del consumo de la seguridad social junto con una reducción de 50% en la tasa de contribución a la seguridad social del patrono (Sim 14) y con la fijación del gasto per cápita del gobierno en educación y salud (Sim 15). Como aclaración antes de analizar los resultados es importante mencionar cómo deben ser interpretados esos cuadros. Por ejemplo, en el caso del cuadro 11, se muestran los efectos en

pobreza de la simulación pura del choque del petróleo (Sim 3), con respecto al escenario base, y los resultados del choque del petróleo combinado con determinadas políticas, también con respecto al escenario base. En este contexto, la política de transferencia condicionada a la educación tiene un efecto amortiguador en pobreza bastante alto porque el efecto en pobreza pasa de 3,7 puntos porcentuales en Sim 3 a 0,9 puntos porcentuales en Sim 11, de manera que el efecto amortiguador en pobreza es $3,7 - 0,9 = 2,8$ puntos porcentuales. Por cierto, la transferencia condicionada a la educación, sería completamente efectiva en amortiguar los efectos en pobreza total del choque del petróleo, si en la fila de pobreza total y la columna de Sim 11, aparece un 0 o un número negativo, indicando así que la transferencia compensó totalmente el efecto en pobreza del choque de petróleo, haciendo que la pobreza se ubique en el nivel original del escenario base o por debajo de él. Esta misma lógica debe utilizarse para interpretar el resto de resultados.

Como se puede observar, las transferencias por niño y por anciano son las medidas de política más efectivas para amortiguar los impactos del incremento del precio del petróleo y sus derivados sobre la pobreza y el consumo privado, con un costo fiscal manejable (véase Sim 11 y Sim 12). Además, permiten mejorar la distribución del ingreso (a diferencia del resto de las medidas de política), incluso más allá de lo establecido por el escenario base. En el caso de la pobreza total y la extrema, éstas pasan de tener una afectación de 3,7 y 2,7 puntos porcentuales, respectivamente, cuando se presenta el choque puro de precios de petróleo, a tener una afectación de 0,9 y -1,3 puntos porcentuales (respectivamente) cuando el choque petrolero se combina con la transferencia por niño, y a afectarse solamente 0,3 y 0,2 puntos porcentuales (respectivamente) cuando el choque se combina con la transferencia por anciano. Sin embargo, es importante mencionar que se profundiza la caída del consumo de la institución administradora de la seguridad social, y en menor medida, la caída del gasto en educación de parte del gobierno. De hecho, en los casos de las transferencias (ya sea condicionada a la educación o a los ancianos), el consumo de la seguridad social se contrae alrededor de 4% con respecto al escenario base, en tanto que en el caso de la simulación pura del choque petrolero, el consumo de la seguridad social se contrae 2,5%. Por otro lado, el gasto real en educación del gobierno disminuye 1% en el caso de las transferencias, en tanto que con el choque puro de petróleo, el gasto real en educación del gobierno disminuye 0,8%. Aunque, cabe señalar que la entrega de la transferencia otorgada por el gobierno supera con creces la reducción de gasto generada por la contracción de otras partidas sociales.

Adicionalmente, se debe resaltar el efecto negativo sobre la formación bruta de capital fijo que tiene la entrega de las transferencias, al deteriorar la situación fiscal y reducir la contracción del consumo de los hogares, todo con respecto al escenario en que solo se presenta el incremento del precio del petróleo. En efecto, el choque puro del precio del petróleo genera más bien un incremento de la formación bruta de capital fijo de 1,9% con respecto al escenario base, sin embargo, en la simulación combinada con la transferencia condicionada a la educación, se observa una contracción de la formación bruta de 2,0% en tanto que la simulación combinada con la transferencia condicionada a ancianos genera una contracción de 2,4% de la formación bruta de capital fijo con respecto al escenario base. Por otro lado, se observa un incremento del déficit fiscal de 0,5 y 0,7 puntos porcentuales del PIB en los escenarios combinados con la transferencia condicionada a la educación y con la transferencia a ancianos, respectivamente, en tanto que en el caso de un choque puro de incremento del precio del petróleo se observa una reducción del déficit fiscal de 1,4 puntos porcentuales del PIB. Por otra parte, el consumo de los hogares con el choque externo puro disminuye 6,3%, en tanto que con las transferencias a la educación y a ancianos disminuye 5,1% y 5,0%, respectivamente.

Por otro lado, las medidas contra-cíclicas que permiten mantener el consumo de la seguridad social en los niveles del escenario base, tienen un costo fiscal manejable, pero los efectos amortiguadores sobre pobreza son bajos. En el caso de solo fijar el consumo de la seguridad social cuando se presenta el choque externo del petróleo, el efecto en pobreza no es del todo amortiguado; en tanto que en el caso de fijar el consumo de la seguridad social aunado a una reducción de la contribución del patrono cuando se presenta el choque petrolero se observa un efecto amortiguador de un punto porcentual en el caso de la pobreza total y 0,6 puntos porcentuales en el caso de la pobreza

extrema. Además, es importante mencionar que el gasto real en servicios de salud de parte del gobierno, cuando se reduce la contribución del patrono, disminuye en comparación con lo observado cuando se presenta el choque puro de alza del petróleo y sus derivados. Así, en la simulación combinada del precio del petróleo con mantener fijo el consumo de la seguridad social y reducción de la tasa de contribución del patrono, el gasto real en servicios de salud de parte del gobierno disminuye 3,4% con respecto al escenario base, en tanto que cuando se presentaba el choque externo puro, el gasto real en servicios de salud de parte del gobierno disminuía en 1,9% con respecto al escenario base. Es decir, con Sim 14, el gasto en salud de la seguridad social expulsa el gasto en salud del gobierno. Sin embargo, a pesar del efecto negativo sobre el consumo de salud de no mercado del gobierno, se tiene una menor caída del consumo de educación de no mercado de parte de esta institución, de tal manera que con la política contracíclica de Sim 14, el gasto en educación disminuye 0,4%, en tanto que en el choque puro petrolero se observaba una contracción del gasto en educación de 0,8%. Esto último, aunado con la mantención del consumo de la seguridad social y reducción de la tasa de contribución, permite que el efecto amortiguador sobre el gasto en desarrollo humano (definido como gasto del gobierno en educación y salud, más el consumo en prestaciones médicas de parte del seguro social) sea de 30%; es decir, la caída del gasto social en Sim 14 es 30% menor que la caída del gasto social cuando se da el choque petrolero puro, y por lo tanto se reduce el deterioro de las posibilidades de desarrollo humano.

De igual manera, es importante mencionar que en la simulación combinada del choque del petróleo con la fijación del consumo de la seguridad social y la reducción de la contribución del patrono se observa una contracción de la formación bruta de capital fijo de 0,9% con respecto al escenario base, en tanto que con el choque puro se observaba una mejora de la formación bruta de capital fijo de 1,9%, debido básicamente a que en Sim 3, se observaba una reducción del déficit fiscal de 1,4 puntos porcentuales del PIB y una contracción del consumo de los hogares de 6,3%, en tanto que en la simulación combinada se observa una reducción del déficit fiscal de 0,4 puntos porcentuales del PIB y una contracción del consumo de los hogares de 5,7%; es decir la situación fiscal es mejor en el caso del choque puro que en el caso de la simulación combinada Sim 14; adicionalmente, la contracción el consumo de los hogares es mayor en el caso del choque puro que en el caso de la simulación combinada con la medida de política.

Es importante mencionar que el efecto observado en pobreza con Sim 14 se debe a una menor caída del ingreso laboral promedio (véase el anexo 4, cuadro 4.7). En efecto, en la simulación pura Sim 3 se presenta una reducción del ingreso laboral promedio de 9,5% con respecto al escenario base, en tanto que en Sim 13, se observa una reducción del ingreso laboral promedio de 7,4%, lo cual reduce el impacto sobre el ingreso de los hogares. Esta mejora en ingresos laborales, generada por la simulación combinada del choque petrolero combinada con la fijación del consumo de seguridad social y la reducción de la tasa de contribución del patrono, termina siendo gozada por los trabajadores del sector formal (véase el anexo 4, cuadro 4.3), puesto que aumenta el empleo en dicho sector.

En relación con la medida contra-cíclica de mantener el gasto real del gobierno en educación y salud en los niveles establecidos en el escenario base cuando se presenta el choque petrolero (Sim 15), no se observa del todo un efecto amortiguador en la pobreza. Por otro lado, no genera ninguna afectación fiscal adicional significativa, ni tampoco una afectación en el consumo de los hogares, de manera que no se observa tampoco un deterioro de la formación bruta de capital fijo. Dado lo anterior, y tomando en cuenta que el gasto del gobierno en salud y educación garantiza el desarrollo humano, pues se puede implementar esta última política para reducir la vulnerabilidad de los hogares a futuro.

b) Contrarrestando la reducción del flujo de capitales

En el cuadro 12 se muestran los resultados de las simulaciones combinadas de la reducción del flujo de capital en 50% con la transferencia de 10 dólares condicionada a educación (Sim 16), con la transferencia de 67 dólares a ancianos (Sim 17), la fijación del consumo final de la seguridad social (Sim 18), la fijación del consumo de la seguridad social junto con una reducción de 50% en la tasa de

contribución a la seguridad social del patrono (Sim 19) y combinada con la fijación del gasto real en educación y salud per cápita (Sim 20).

Como se puede observar, según Sim 16 y Sim 17, la entrega de las transferencias (a la educación y a los ancianos) aminora el impacto sobre pobreza hasta ubicarla de manera significativa por debajo del nivel del escenario base, en tanto que se observa un efecto mediano sobre las finanzas públicas. Adicionalmente, las transferencias permiten reducir la desigualdad en la distribución del ingreso familiar per cápita, también por debajo del nivel del escenario base. En este sentido, la entrega de las transferencias más que compensa el choque de la reducción del flujo de capitales, en términos de pobreza y desigualdad, puesto que este último choque no tiene un gran efecto en estas variables como se dijo en la sección 4.1.a., y además, las políticas de transferencias son demasiado poderosas tal que reducen demasiado la pobreza a costa de un mayor déficit fiscal. Adicionalmente, se debe tomar en cuenta que la entrega de una gran transferencia, cuando se presenta una reducción del flujo de capitales, genera una gran contracción de la formación bruta de capital fijo; como se puede observar en el cuadro 12, tanto en Sim 16 como en Sim 17 se observa una reducción de la formación bruta de capital fijo de aproximadamente 21% con respecto al escenario base, en tanto que la Sim 4 muestra una contracción de la formación bruta de 16,7% con respecto al escenario base. Esto se debe, no sólo al deterioro de las finanzas sino también a la menor contracción del consumo de los hogares, como se puede observar en el cuadro 12.

Por otro lado, en las simulaciones cuando se fija el consumo de la seguridad social, se observan situaciones fiscales manejables, con un efecto insignificante en pobreza en Sim 18 y un efecto relativamente esperanzador sobre pobreza en el caso de Sim 19, la cual no sólo garantiza el consumo de la seguridad social sino también presenta una reducción de la tasa de contribución del patrono. Sin embargo, se debe señalar que en Sim 19, la salud de no mercado del gobierno disminuye 2% con respecto al escenario base, en tanto que en cuando se daba el choque puro de caída en la entrada de capital se observaba apenas una reducción del gasto en salud de no mercado del gobierno de 0,4%. Es decir, al igual que en el caso anterior, la fijación del consumo de la seguridad social junto con la reducción de la contribución del patrono expulsa el gasto en salud del gobierno. Sin embargo, en el neto, la fijación del consumo de la seguridad social para la reducción de la tasa de contribución del patrono permite aminorar el efecto negativo que tiene el choque puro de reducción del flujo de capitales sobre el gasto total en desarrollo humano. De hecho, el efecto amortiguador es de casi 35%, es decir, la contracción del gasto en desarrollo humano con la medida de política contrarrestando el choque es aproximadamente 35% menor que la contracción del gasto en desarrollo humano cuando se presenta el choque puro.

De igual manera, es importante señalar que en la simulación combinada de mantener el consumo de la seguridad social constante junto a una reducción de la contribución del patrono cuando se presenta una reducción del flujo de capitales hacia Nicaragua, se observa una contracción de la formación bruta de capital fijo superior a la observada en el choque externo puro (caída de 19,7% en Sim 19 comparada con una reducción de 16,7% en Sim 4), producto del deterioro de las finanzas públicas y la menor contracción del consumo de los hogares, según lo mostrado en el cuadro 12. Por último, es importante mencionar que el efecto sobre pobreza observado cuando se disminuye la tasa de contribución del patrono proviene de la menor reducción del ingreso laboral promedio (véase el anexo 4, cuadro 4.8), ya que en Sim 4 la caída es de 3,5% y en Sim 19 la caída es de 1,3%. Tal mejora en pobreza es gozada al fin y al cabo por los trabajadores del sector formal, puesto que mejora el empleo en dicho sector (véase el anexo 4, cuadro 4.4).

Con respecto a la medida contra-cíclica de fijar el gasto real en educación y en salud per cápita del gobierno cuando se presenta el choque de reducción del flujo de capitales (Sim 20), no se observa para nada un efecto amortiguador en pobreza. De igual manera, no genera una merma fiscal, ni un efecto adicional en consumo de hogares, ni tampoco se observa un deterioro de la formación bruta de capital fijo más allá de lo que genera Sim 4. Dado lo anterior, y tomando en cuenta que el gasto del gobierno en salud y educación garantiza el desarrollo humano, entonces se puede implementar esta última política para reducir la vulnerabilidad de los hogares a futuro.

c) **Contrarrestando la reducción del flujo de remesas**

En el cuadro 13 se muestran los resultados de las simulaciones combinadas de la reducción del flujo de remesas con la transferencia condicionada a la educación (Sim 21), con la transferencia a ancianos (Sim 22), la fijación del consumo final de la seguridad social (Sim 23), y la fijación del consumo de la seguridad social junto con una reducción de 50% en la tasa de contribución a la seguridad social del patrono (Sim 24) y la fijación del gasto del gobierno en salud per cápita (Sim 25)²⁵.

De acuerdo con los resultados del cuadro 13, la entrega de las transferencias contrarresta completamente los efectos en desigualdad, y por otro lado aminora el efecto sobre la pobreza y el consumo privado del choque de reducción de las remesas, pero no lo suficiente para contrarrestar los efectos en pobreza del choque puro. Adicionalmente al poco efecto amortiguador en pobreza, el costo fiscal no es manejable para la situación actual nicaragüense. En efecto, cuando se entrega la transferencia condicionada a educación y a los ancianos, el déficit fiscal incrementa entre 1,8 y 2,0 puntos porcentuales del PIB, lo cual es considerablemente alto para un déficit del Sector Público No Financiero antes de donaciones de 3,4% del PIB, durante el período 2010-2012. Adicionalmente, es importante mencionar que el deterioro fiscal y la menor contracción del consumo de los hogares son los causantes de la profundización de la contracción de la inversión. De hecho, la formación bruta de capital fijo cuando se dan las transferencias se contrae alrededor de 6% con respecto al escenario base, en tanto que en el caso del choque puro de la reducción de remesas, la formación bruta cae 2,3%.

Por otro lado, en las simulaciones de fijación del gasto en prestaciones médicas de la institución de seguridad social combinadas con el choque de menor flujo de remesas, los costos fiscales son manejables, pero los efectos amortiguadores en pobreza son muy bajos. Además, cuando se reduce la tasa de contribución del patrono, se presenta de nuevo la expulsión del gasto real del gobierno en salud de no mercado. En efecto, el gasto real en salud de no mercado se contrae 0,5% cuando se presenta el choque puro de reducción de remesas, en tanto que se observa una contracción de 2% cuando se reduce la contribución del patrono, lo cual es tan fuerte que hace que el gasto en desarrollo humano pase de mostrar un crecimiento en el caso del choque puro de reducción de remesas, a mostrar una contracción cuando se implementa la medida de política de mantener fijo el consumo de la seguridad social y reducir la tasa de contribución del patrono. De igual manera, también se observa un desplazamiento de la inversión, de tal manera que en Sim 24 la contracción de la formación bruta de capital fijo es 4,8%, comparada con la contracción de Sim 5 de 2,3% con respecto al escenario base. La mayor contracción de la inversión se debe al deterioro de las finanzas públicas y la menor contracción del consumo de los hogares con respecto a la simulación del choque externo puro, según lo mostrado en el cuadro 13.

Por cierto, en Sim 24, la mejora leve observada de la pobreza proviene de la menor reducción del ingreso laboral promedio (véase el anexo 4, cuadro 4.9), ya que la caída en Sim 5 es de 2,6% y en Sim 5 la caída es de apenas 0,5%. Tal mejora en la pobreza es gozada al fin y al cabo por los trabajadores del sector formal porque mejora el empleo en dicho sector, como se puede observar en el anexo 4, cuadro 4.5. Por cierto, es importante mencionar que la medida permite paliar en cierta medida el efecto negativo sobre el consumo privado. Por último, cuando el choque de remesas se contrarresta con la garantía de un determinado nivel del gasto del gobierno en salud (Sim 25), no se observa del todo un efecto amortiguador en la pobreza. Por otro lado, no genera una merma fiscal significativa, ni tampoco una afectación adicional del consumo de los hogares, de manera que tampoco se observa un deterioro de la formación bruta de capital fijo. Dado lo anterior, y tomando en cuenta que el gasto del gobierno en salud garantiza el desarrollo humano, pues se puede implementar esta última política para reducir la vulnerabilidad de los hogares a futuro.

²⁵ En este caso sólo se fija el gasto en salud del gobierno, y no en salud y educación como en los otros dos choques, porque como se dijo anteriormente en la sección 4.1.b. el gasto en educación más bien aumenta cuando se presenta la reducción del flujo de remesas.

CUADRO 11
NICARAGUA: PRINCIPALES RESULTADOS MACROECONÓMICOS DEL MERCADO
LABORAL, LA POBREZA Y LA DISTRIBUCIÓN DEL INGRESO EN LAS
SIMULACIONES DEL MACEPES, 2010-2012

(Variación con respecto al escenario base, promedios de subperiodos)^a

INCREMENTO DEL PRECIO DEL PETRÓLEO ACOMPAÑADO DE MEDIDAS
DE POLÍTICA

Variable	Sim 3	Sim 11	Sim 12	Sim 13	Sim 14	Sim 15
Tipo de cambio real	6,7	6,1	6,0	6,6	6,1	6,6
Formación bruta de capital fijo ^b	1,9	2,0	-2,4	1,6	-0,9	1,5
Consumo de los hogares ^b	-6,3	-5,1	-5,0	-6,3	-5,7	-6,2
Consumo del gobierno ^b	-3,7	-3,7	3,7	3,8	3,4	3,3
Consumo de la Institución de Seguridad Social ^{b c}	-2,5	-3,9	-4,0	0,0	0,0	-2,5
Exportaciones ^b	5,6	5,4	5,3	5,4	5,0	5,5
Importaciones ^b	-5,2	-5,4	-5,4	-5,3	-5,5	-5,3
PIB a precios de mercado ^b	-0,9	-1,1	-1,1	-1,0	-1,1	-0,9
Ingreso del gobierno	-1,4	-1,3	-1,3	-1,8	-5,6	-1,4
Gasto del gobierno	-7,3	-0,3	0,3	-7,2	-7,4	-6,8
Déficit fiscal/PIB	-1,4	0,5	0,7	-1,2	-0,4	-1,2
Déficit cuenta corriente/PIB	2,5	2,4	2,4	2,5	2,4	2,5
Empleo	0,0	0,0	0,0	0,0	0,0	0,0
Ingreso laboral promedio	-9,5	-9,8	-9,8	-9,5	-7,4	-9,4
Ingreso hogares urbanos de menores ingresos	-6,0	4,0	6,7	-6,1	-5,7	-6,1
Ingreso hogares urbanos de mayores ingresos	-7,8	-7,9	-7,9	-7,7	-7,0	-7,7
Ingreso hogares rurales de menores ingresos	-4,4	17,9	18,3	-4,5	-4,3	-4,5
Ingreso hogares rurales de mayores ingresos	-6,3	-6,8	-6,9	-6,4	-5,9	-6,3
Pobreza total ^d	3,7	0,9	0,3	3,7	2,7	3,7
Pobreza extrema ^d	2,7	1,3	0,2	2,6	2,1	2,6
Pobreza extrema-línea internacional ^d	0,0	0,0	0,0	0,0	0,0	0,0
Gini-ingreso familiar per cápita	0,001	-0,015	-0,013	0,001	0,001	0,001

Fuente: MACEPES de Nicaragua y microsimulaciones con base en EMNV (2005).

^a La variación con respecto al escenario base es porcentual, excepto para: el déficit fiscal y el de cuenta corriente (los cuales se expresan en puntos porcentuales del PIB); la pobreza (que se presenta en puntos porcentuales de la población); y el coeficiente de Gini (que denota un cambio en puntos del indicador).

^b Variable denomina en términos reales (base 2005).

^c Incluye únicamente prestaciones médicas.

^d Incidencia como porcentaje de la población. La línea internacional que define la pobreza extrema es 1,25 dólares diarios a paridad de poder de compra.

CUADRO 12
NICARAGUA: PRINCIPALES RESULTADOS MACROECONÓMICOS DEL MERCADO
LABORAL, LA POBREZA Y LA DISTRIBUCIÓN DEL INGRESO EN LAS
SIMULACIONES DEL MACEPES, 2010-2012

Variable	Sim 4	Sim 16	Sim 17	Sim 18	Sim 19	Sim 20
Tipo de cambio real	7,0	6,3	6,3	6,9	6,4	7,0
Formación bruta de capital fijo ^b	-16,7	-20,6	-21,0	-17,0	-19,7	-16,8
Consumo de los hogares ^b	-2,1	-1,0	-0,9	-2,1	-1,5	-2,1
Consumo del gobierno ^b	-0,9	-0,9	-0,9	-1,0	-0,6	-0,8
Consumo de la institución de seguridad social ^{b c}	-2,2	-3,6	-3,7	0,0	0,0	-2,2
Exportaciones ^b	6,6	6,4	6,4	6,5	6,0	6,6
Importaciones ^b	-7,0	-7,2	-7,2	-7,1	-7,4	-7,0
PIB a precios de mercado ^b	-1,2	-1,4	-1,4	-1,2	-1,4	-1,2
Ingreso del gobierno	-2,3	-2,2	-2,1	-2,8	-6,9	-2,3
Gasto del gobierno	-2,7	4,2	4,9	-2,7	-2,8	-2,6
Déficit fiscal/PIB	-0,1	1,7	1,8	0,0	0,9	0,0
Déficit cuenta corriente/PIB	-4,0	-4,1	-4,1	-4,1	-4,1	-4,0
Empleo	0,0	0,0	0,0	0,0	0,0	0,0
Ingreso laboral promedio	-3,5	-3,9	-3,9	-3,5	-1,3	-3,4
Ingreso hogares urbanos de menores ingresos	-1,6	8,4	11,1	-1,6	-1,2	-1,6
Ingreso hogares urbanos de mayores ingresos	-2,0	-2,2	-2,2	-2,0	-1,2	-2,0
Ingreso hogares rurales de menores ingresos	-1,2	21,1	21,4	-1,3	-1,2	-1,2
Ingreso hogares rurales de mayores ingresos	-2,0	-2,6	-2,7	-2,1	-1,7	-2,1
Pobreza total ^d	1,5	-1,2	-2,1	1,4	0,6	1,4
Pobreza extrema ^d	1,2	-2,6	-1,7	1,2	0,5	1,2
Pobreza extrema-línea internacional ^d	0,0	0,0	0,0	0,0	0,0	0,0
Gini-ingreso familiar per cápita	0,001	-0,014	-0,012	0,001	0,001	0,001

Fuente: MACEPES de Nicaragua y microsimulaciones con base en EMNV (2005).

^a La variación con respecto al escenario base es porcentual, excepto para: el déficit fiscal y el de cuenta corriente (los cuales se expresan en puntos porcentuales del PIB); la pobreza (que se presenta en puntos porcentuales de la población); y el coeficiente Gini (que denota un cambio en puntos de indicador).

^b Variable denomina en términos reales (base 2005).

^c Incluye únicamente prestaciones médicas.

^d Incidencia como porcentaje de la población. La línea internacional que define la pobreza es 1,25 dólares diarios a poder de paridad de compra.

CUADRO 13
NICARAGUA: PRINCIPALES RESULTADOS MACROECONÓMICOS DEL MERCADO
LABORAL, LA POBREZA Y LA DISTRIBUCIÓN DEL INGRESO EN LAS
SIMULACIONES DEL MACEPES, 2010-2012

(Variación con respecto al escenario base, promedio de subperíodos)^a

Variable	Sim 5	Sim 21	Sim 22	Sim 23	Sim 24	Sim 25
Tipo de cambio real	14,0	13,3	13,2	14,0	13,5	14,0
Formación bruta de capital fijo ^b	2,3	6,0	6,4	2,3	4,8	2,3
Consumo de los hogares ^b	8,7	7,5	7,4	8,7	8,1	8,7
Consumo del gobierno ^b	1,3	1,4	1,4	1,4	1,0	1,3
Consumo de la institución de seguridad social ^{b,c}	0,3	1,7				
Exportaciones ^b	11,0	10,8	10,7	10,9	10,5	10,9
Importaciones ^b	7,7	7,8	7,8	7,7	8,0	7,7
PIB a precios de mercado ^b	0,9	1,0	1,0	0,9	1,0	0,9
Ingreso del gobierno	2,8	2,7	2,7	2,8	6,9	2,8
Gasto del gobierno	2,6	4,3	5,0	2,6	2,8	2,5
Déficit fiscal/PIB	0,1	1,8	2,0	0,1	0,9	0,1
Déficit cuenta corriente/PIB	2,8	2,7	2,7	2,8	2,7	2,8
Empleo	0,0	0,0	0,0	0,0	0,0	0,0
Ingreso laboral promedio	2,6	3,0	3,0	2,6	0,5	2,6
Ingreso hogares urbanos de menores ingresos	9,2	0,8	3,5	9,2	8,8	9,2
Ingreso hogares urbanos de mayores ingresos	9,5	9,6	9,6	9,5	8,7	9,5
Ingreso hogares rurales de menores ingresos	9,9	12,5	12,9	9,9	9,7	9,9
Ingreso hogares rurales de mayores ingresos	7,0	7,6	7,6	7,0	6,6	7,0
Pobreza total ^d	7,2	4,9	4,8	7,2	6,5	7,2
Pobreza extrema ^d	8,3	5,0	5,7	8,3	7,6	8,3
Pobreza extrema-línea internacional ^d	6,4	6,2	6,1	6,4	6,3	6,4
Gini-ingreso familiar per cápita	0,017	0,003	0,006	0,017	0,017	0,017

Fuente: MACEPES de Nicaragua y microsimulaciones con base en EMNV (2005).

^a La variación con respecto al escenario base es porcentual, excepto para: el déficit fiscal y el de cuenta corriente (los cuales se expresan en puntos porcentuales del PIB); la pobreza (que se presenta en puntos porcentuales de la población); y el coeficiente de Gini (que denota un cambio en puntos del indicador).

^b Variable denomina en términos reales (base 2005).

^c Incluye únicamente prestaciones médicas.

^d Incidencia como porcentaje de la población. La línea internacional que define la pobreza extrema es de 1,25 dólares diarios a paridad de poder de compra.

V. Conclusiones y recomendaciones de política

Luego de una revisión de los datos históricos se encontró una serie de choques externos, de términos de intercambio y de recursos externos, que han afectado la economía nicaragüense a lo largo del período 1990-2009. Posteriormente se simularon, de manera individual, cinco choques externos que incluyen una reducción de 50% de los precios de exportaciones, el incremento de 50% del precio mundial de alimentos, una subida de 50% del precio del petróleo y sus derivados, la reducción de 50% de la entrada de capitales y una caída de 50% del flujo de remesas. Luego de un análisis de equilibrio general, utilizando el MACEPES, se encuentra que los choques que tienen un mayor impacto en las variables sociales son los últimos tres.

El incremento del precio del crudo tiene un efecto bastante fuerte sobre el consumo privado, la pobreza, el gasto en prestaciones médicas del seguro social y el gasto del gobierno. Por otro lado, la reducción de la entrada de capitales afecta principalmente las prestaciones médicas del seguro social y la formación bruta de capital fijo, y en menor medida tiene efectos negativos en pobreza y consumo privado. Por último, la caída del flujo de remesas afecta fuertemente el consumo privado, la pobreza y la desigualdad. Cabe mencionar que el choque de remesas es el de más relevancia en términos de pobreza, dada la gran importancia que tienen estos recursos externos dentro del ingreso de los hogares nicaragüenses.

Ahora bien, dada la situación de vulnerabilidad de los hogares nicaragüenses frente a los choques de petróleo, menor flujo de capitales y de remesas, se realizaron diversas simulaciones de política para determinar las medidas de acción eficientes que permitan reducir los efectos negativos de estos choques sobre la pobreza y la desigualdad, incurriendo en un costo fiscal manejable y sin afectar mucho la dinámica de la inversión para no reducir considerablemente el crecimiento económico futuro. Se simularon individualmente cinco medidas de política económica; a saber, un subsidio al consumo de petróleo y derivados; un subsidio a la utilización del petróleo y sus derivados como insumo; una transferencia a los hogares en condición de pobreza, por cada niño en edad de educación primaria; una transferencia por individuo de 65 años o más que no cotiza para ningún sistema de pensiones ni está pensionado, y que vive en condición de pobreza; y un subsidio temporal por individuo no calificado desempleado en condición de pobreza. Luego de realizar diversas simulaciones se encuentra que:

- Los efectos negativos en pobreza y consumo privado de un incremento del precio del petróleo de 50% se puede contrarrestar de manera sostenible con una transferencia condicionada a la educación de 10 dólares por niño en edad de primaria y en condición de

pobreza, y por una transferencia de 67 dólares a ancianos de 65 años o más, que no cotiza para ningún sistema de pensiones ni está pensionado, y que vive en condición de pobreza.

- Los efectos negativos en pobreza y consumo privado de la reducción del flujo de capitales de 50% puede ser contrarrestada de manera sostenible por un monto de transferencias de cinco dólares por niño pobre en edad de primaria o una de 35 dólares por anciano de 65 años o más, que no cotiza para ningún sistema de pensiones ni está pensionado, y que vive en condición de pobreza. Sin embargo, la principal preocupación de una reducción del flujo de capitales es su efecto pernicioso sobre la inversión, lo cual no puede ser contrarrestado por ninguna de las medidas de política analizadas en este documento. En este caso, se recomienda mejorar la ejecución del programa de inversión pública, promoviendo la eficiencia, de tal manera que complemente el proceso de inversión privada en estos tiempos recesivos.
- Con relación a una caída del flujo de remesas de 50%, evento poco probable, las alternativas son muy reducidas, dada la magnitud que representa este choque, y lo mejor es esperar que las condiciones externas mejoren. Sin embargo, los efectos negativos en pobreza, consumo privado y desigualdad de una contracción de alrededor de 10% del flujo de remesas (lo cual es más razonable que 50%), pueden ser contrarrestados de manera sostenible por una transferencia de cinco dólares por niño pobre en edad de primaria o una de 35 dólares por anciano de 65 años o más, que no cotiza para ningún sistema de pensiones ni está pensionado, y que vive en condición de pobreza. Adicionalmente se recomienda que el gobierno continúe apoyando a la comunidad emigrante de nicaragüenses, para evitar caídas fuertes en el flujo de remesas. Eventualmente, un sostenido crecimiento económico podría generar los recursos que actualmente generan las remesas; por lo tanto, las políticas de protección social mencionadas en este documento deberían ser acompañadas por políticas promotoras del crecimiento económico.
- Las transferencias a los hogares en todos los casos deben ser aplicadas de manera temporal, mientras dure el choque externo, para no estrujar demasiado la formación bruta de capital fijo, y aprovechar que la pobreza no aumenta tanto cuando se dejan de entregar las transferencias.

Por otro lado, también se simularon diversas políticas contra-cíclicas de gasto público social, las cuales mantienen el gasto real en prestaciones médicas de parte de la seguridad social o mantienen el gasto per cápita del gobierno (en educación y/o salud), y por lo tanto evitan el retroceso en el desarrollo humano generado por los choques externos. Los resultados de las simulaciones indican que:

- Las medidas contracíclicas relacionadas con la fijación del gasto del seguro social no generan presiones fiscales adicionales, debido a la baja cobertura de la seguridad social. Por lo tanto se recomienda implementar tales medidas puesto que evitan el empeoramiento de los indicadores de desarrollo humano, en especial si son acompañadas por una reducción de la tasa de contribución del patrono, la cual impulsa el sector formal de la economía, disminuyendo la vulnerabilidad de los hogares.
- Por otra parte, la política de fijación gasto del gobierno, al igual que la política anterior, es factible desde el punto de vista de las finanzas públicas y, a pesar de su bajo efecto en las variables macroeconómicas, es de mucha utilidad para el gobierno y para la sociedad en general, porque evita el deterioro del proceso de desarrollo humano.

Bibliografía

- Acosta, P., C. Calderón, P. Fajnzylber y H. López (2008), “Do Remittances Lower Poverty Levels in Latin America?” en *Remittances and Development: Lessons from Latin America*, ed. Pablo Fajnzylber y J. Humberto López, Banco Mundial.
- Banco Central de Nicaragua, varios informes anuales.
- Banco Central de Nicaragua (2009), *Proyecciones, Balances Macroeconómicos Anuales y Trimestrales 2009-2010 (Septiembre de 2009)*, Programa de Servicio para el Crecimiento y Lucha contra la Pobreza (SCLP).
- Banco Mundial (2007), “Nicaragua, Evaluación de la Pobreza, Informe Principal”, Informe N° 39736-NI.
- _____ (2001), “Nicaragua, Análisis del Gasto Público Mejorando la focalización del Gasto Público hacia los pobres”, Informe N°. 23095-NI.
- CEPAL (Comisión Económica para América Latina y el Caribe) (2009), *Panorama social de América Latina 2007*.
- Cicowicz, Martín y Marco V. Sánchez (2009a), “MACEPES: Modelo de Análisis de Choques Exógenos y de Protección Económica y Social”, Documento elaborado para el proyecto *Implicaciones de la Política Macroeconómica, los Choques Externos, y los Sistemas de Protección Social en la Pobreza, la Desigualdad y la Vulnerabilidad en América Latina y el Caribe*, Oficina Subregional de la CEPAL en México y Departamento de Asuntos Económicos y Sociales de las Naciones Unidas, Buenos Aires y Nueva York (inédito, abril).
- _____ (2009b), “MACEPES: Manual del Usuario”, Documento elaborado para el proyecto *Implicaciones de la Política Macroeconómica, los Choques Externos, y los Sistemas de Protección Social en la Pobreza, la Desigualdad y la Vulnerabilidad en América Latina y el Caribe*, Oficina Subregional de la CEPAL en México y Departamento de Asuntos Económicos y Sociales de las Naciones Unidas, Buenos Aires y Nueva York (inédito, mayo).
- _____ (2009c), “Microsimulaciones y su implementación con el MACEPES”, documento elaborado para el proyecto *Implicaciones de la Política Macroeconómica, los Choques Externos, y los Sistemas de Protección Social en la Pobreza, la Desigualdad y la Vulnerabilidad en América Latina y el Caribe*, Oficina Subregional de la CEPAL en México y Departamento de Asuntos Económicos y Sociales de las Naciones Unidas, Buenos Aires y Nueva York (inédito, agosto).
- Escoto (2009), “Mujeres y política de apertura en Nicaragua 1990-2007: Reinserción laboral provechosa por esfuerzo propio, amenazada”, Informe PNUD-AGEM, Nicaragua.
- (FIDEG) (Fundación Internacional para el Desafío Económico Global) (2008), “Mujeres nicaragüenses, cimiento económico familiar”. Estadísticas e investigaciones de FIDEG, 1998-2006.

- _____ (1992), “¿Qué hace la mujer nicaragüense ante la crisis económica?”
- Gamboa, M. (2008), “Políticas de mercado de trabajo en Nicaragua: programas y proyectos que han incidido en la incorporación productiva de mujeres y jóvenes de baja calificación 1998-2008”, CEPAL.
- Gamboa, M., D'Angelo, A. y S. Kries (2007), “Flexibilización del mercado laboral en Nicaragua”, Informe AGEM 2007.
- Gómez O. (2006), “Identificación y medición de las contribuciones relativas de los shocks estructurales en la economía nicaragüense”, Revista Monetaria, vol. XXIX, número 4, octubre-diciembre, CEMLA.
- INIDE (Instituto Nacional de Información del Desarrollo), Encuesta Nacional de Hogares sobre Medición del Nivel de Vida, 1993, 1998, 2001, y 2005.
- _____ Informe de la Encuesta de Medición de Nivel de Vida 2005.
- _____ Perfil y Características de los Pobres en Nicaragua 2005.
- _____ Encuestas de empleo 2000, 2003, 2005 y 2007.
- INSS (Instituto Nicaragüense de Seguridad Social), Estadísticas.
- IPEA (2000), “Magnitud y determinantes de la pobreza en Nicaragua”, Medal J. 1998, “Nicaragua: estrategias de desarrollo y políticas de ajuste (1950-1997)”, Managua, Editora de Arte.
- Ministerio de Hacienda y Crédito Público, Informes de Ejecuciones Presupuestarias.
- Ministerio del Trabajo de Nicaragua (2005), “Análisis de Resultados la Encuesta Nacional de Trabajo Infantil y Adolescentes, ENTIA 2005”.
- Pérez (2009), “Construcción de una Matriz de Contabilidad Social para Nicaragua, 2005”, inédito.
- Presidencia de la República de Nicaragua, Secretaría de Coordinación y Estrategia, Informe 2004 Política Social y Económica.
- Sánchez, Marco Vinicio (2005), “Reformas económicas, régimen cambiario y choques externos: efectos en el desarrollo económico, la desigualdad y la pobreza en Costa Rica, El Salvador y Honduras”, CEPAL.
- Sánchez C., M. V. y Rob Vos (2005), “Impacto del CAFTA en el crecimiento, la pobreza y la desigualdad en Nicaragua: una evaluación *ex ante* usando un modelo de equilibrio general computable dinámico”, reporte final del proyecto preparado por el Instituto de Estudios Sociales (ISS, por sus siglas en inglés) para el gobierno y la oficina de UNDP en Nicaragua, con el apoyo técnico de la Oficina Subregional de la CEPAL en México.
- Sánchez M. (2006a), “Impact of rising world prices in six oil-importing developing countries: an applied general equilibrium analysis”, background paper for the WESP 2007 – Draft 10/25/06. UN-DESA, Development Policy & Analysis Division.
- Sánchez, Marco V. (2006b), “Matriz de contabilidad social (MCS) 2002 de Costa Rica, y los fundamentos metodológicos de su construcción”, *Serie estudios y perspectivas*, N° 47, Sede Subregional de la CEPAL en México.
- Sánchez M. y R. Vos (2007), “¿Cómo financiar el gasto público para alcanzar las metas de desarrollo del milenio en Nicaragua? Opciones y disyuntivas”, Informe final (inédito) del proyecto regional del Programa de las Naciones Unidas para el Desarrollo (PNUD), denominado “Public Policies for MDGs in Latin America and the Caribbean, Departamento de Asuntos Económicos y Sociales (UN-DESA), Organización de las Naciones Unidas, Nueva York.
- Sauma P. (2008), “Documento conceptual y metodológico sobre protección social”, Documento preparado como marco de referencia del proyecto *Implicaciones de la política macroeconómica, los choques externos y los sistemas de protección social en la pobreza, la desigualdad y la vulnerabilidad en América Latina y el Caribe*.
- Suárez, R. y C. Pescetto (2005), “Sistemas de protección social en América Latina y el Caribe”, OPS.
- Trejos, Juan Diego (2004), “Mercado de trabajo, ingresos laborales y pobreza en Nicaragua”, OIT.

Anexos

Anexo 1 Cifras económicas

Concepto	1990	1991	1992	1993	1994	1995	1996	1997	1998	1999
PIB en millones de dólares										
Total	2 534,6	2 681,5	2 996,1	2 935,1	2 976,2	3 191,3	3 320,3	3 382,8	3 573,2	3 742,7
Crecimiento PIB real (%)										
Total	-0,1	-0,2	0,4	-0,4	3,3	5,9	6,3	4,0	3,7	7,0
Crecimiento consumo privado real (%)										
Total	-15,2	34,5	6,6	-2,9	2,3	3,9	3,6	4,6	4,7	5,9
Inflación (IPC, dic/dic) (%)										
Total	13 490,3	865,6	3,5	19,5	12,4	11,1	12,1	7,3	18,5	7,2
Tasa de desempleo abierto (%)										
Total	7,6	11,5	14,4	17,8	17,1	16,9	16,0	14,3	13,2	10,7
Tipo de cambio:										
Tipo de cambio promedio (córdobas/dólares)	689 955,7	4,3	5,0	6,1	6,7	7,5	8,4	9,5	10,6	11,8
Devaluación nominal (dic/dic) (%)	7 763,7	n.d.	0,0	27,0	12,0	12,0	12,0	12,0	12,0	10,0

63

Concepto	2000	2001	2002	2003	2004	2005	2006	2007	2008
PIB en millones de dólares									
Total	3 938,1	4 102,4	4 026,0	4 101,5	4 464,7	4 872,0	5 294,1	5 690,6	6 365,3
Crecimiento PIB real (%)									
Total	4,1	3,0	0,8	2,5	5,3	4,3	3,9	3,2	3,2
Crecimiento consumo privado real (%)									
Total	5,3	4,9	4,5	1,8	2,0	3,3	3,6	4,1	4,0
Per cápita	5,3	4,9	4,5	1,8	2,0	3,3	3,6	4,1	4,0
Inflación (IPC, dic/dic) (%)									
Total	9,9	4,8	3,9	6,5	9,3	9,6	9,4	16,9	13,8
Tasa de desempleo abierto (%)									
Total	6,0	n.d.	n.d.	7,0	6,5	5,4	5,2	5,2	6,1
Tipo de cambio:									
Tipo de cambio promedio (córdobas/dólares)	12,7	13,4	14,3	15,1	15,9	16,7	17,6	18,4	19,4
Devaluación nominal (dic/dic) (%)	6,0	6,0	6,0	6,0	5,0	5,0	5,0	5,0	5,0

(continúa)

Concepto	1990	1991	1992	1993	1994	1995	1996	1997	1998	1999
Anexo I (continuación)										
Inversión bruta/PIB (%)										
Pública	5,3	7,2	6,5	6,7	7,4	7,7	8,7	5,9	5,4	9,1
Privada	5,8	10,9	10,5	11,9	13,0	14,2	17,1	25,2	25,6	29,3
Inversión extranjera directa:										
millones de dólares	0,0	42,0	42,0	40,0	40,0	75,4	97,0	172,1	194,7	300,0
IED/PIB (%)	0,0	1,6	1,4	1,4	1,3	2,4	2,9	5,1	5,4	8,0
Finanzas públicas:										
Impuestos/PIB (%)	8,3	10,9	11,9	11,5	11,9	12,9	13,0	14,5	15,1	14,8
Gasto gobierno central/PIB (%)	19,7	16,6	17,3	16,9	18,8	18,3	18,1	17,9	18,5	22,5
Déficit gobierno central/PIB (%)										
Déficit total	9,2	-2,5	2,0	0,0	3,2	0,3	0,9	0,8	1,1	2,9
Déficit primario	9,2	-3,2	0,3	-2,3	0,0	-2,1	-0,9	-2,0	-1,7	1,2
Déficit SPNE/PIB (%)	9,1	-2,5	2,1	0,1	3,7	1,5	2,8	1,0	-0,4	2,2
Deuda pública:										
Deuda pública/PIB (%)	422,8	384,6	360,2	377,4	399,2	329,1	196,7	202,6	200,6	195,2
Composición deuda pública:										
% interna	0,0	0,0	0,0	0,8	1,6	2,4	6,7	12,5	12,3	10,4
% externa	100,0	100,0	100,0	99,2	98,4	97,6	93,3	87,5	87,7	89,6
Servicio de la deuda pública										
Servicio/PIB (%)	n.d.	n.d.	n.d.	n.d.	n.d.	n.d.	n.d.	n.d.	n.d.	n.d.
Servicio/X (%)	n.d.	n.d.	n.d.	n.d.	n.d.	n.d.	n.d.	n.d.	n.d.	n.d.
Comercio internacional:										
Exportaciones										
millones de dólares	330,6	280,1	226,0	287,1	375,9	545,0	595,2	744,8	761,0	748,6
X/PIB (%)	13,0	10,4	7,5	9,8	12,6	17,1	17,9	22,0	21,3	20,0
Importaciones:										
millones de dólares	572,3	668,6	799,3	688,0	804,4	929,5	1 217,1	1 473,1	1 509,6	1 819,8
M/PIB (%)	22,6	24,9	26,7	23,4	27,0	29,1	33,8	43,5	42,2	48,6

(continúa)

Anexo 1 (continuación)

Concepto	2000	2001	2002	2003	2004	2005	2006	2007	2008
Inversión bruta/PIB (%)									
Pública	6,8	7,4	5,0	5,4	6,7	6,3	5,1	5,4	5,7
Privada	23,6	20,9	21,1	20,4	21,3	23,7	25,1	27,8	27,5
Inversión extranjera directa									
millones de dólares	151,5	112,9	188,1	187,5	185,6	230,0	286,8	381,7	626,1
IED/PIB (%)	3,8	2,8	4,7	4,6	4,2	4,7	5,4	6,7	9,8
Finanzas públicas:									
Impuestos/PIB (%)	14,5	13,4	14,2	15,9	16,6	17,5	18,3	19,0	18,5
Gasto gobierno central/PIB (%)	23,6	19,0	15,8	17,1	16,8	17,8	19,3	19,2	20,3
Déficit gobierno central/PIB (%)									
Déficit total	4,7	7,5	2,5	2,8	2,2	1,8	-0,1	-0,4	1,2
Déficit primario	2,6	5,3	0,2	-0,3	0,1	-0,1	-1,9	-1,9	0,0
Déficit SPNF/PIB (%)	4,5	6,6	1,9	2,3	1,4	1,0	-0,7	-1,3	0,7
Deuda pública:									
Deuda pública/PIB (%)	194,4	194,6	197,2	195,6	150,7	137,2	108,8	79,3	72,4
Composición deuda pública:									
% interna	13,0	20,2	19,9	17,8	19,9	20,0	21,4	25,0	24,1
% externa	87,0	79,8	80,1	82,2	80,1	80,0	78,6	75,0	75,9
Servicio de la deuda pública									
Servicio/PIB (%)	n.d.	n.d.	n.d.	59,4	9,6	6,9	7,6	8,7	6,2
Servicio/X (%)	n.d.	n.d.	n.d.	230,9	31,4	20,5	19,7	21,1	14,7
Comercio internacional:									
Exportaciones									
millones de dólares	880,6	895,3	914,4	1 056,0	1 369,0	1 654,1	2 034,1	2 335,7	2 674,6
X/PIB (%)	22,4	21,8	22,7	25,7	30,7	34,0	38,4	41,0	42,0
Importaciones:									
millones de dólares	1 801,5	1 805,1	1 853,0	2 027,0	2 457,4	2 956,1	3 485,1	4 094,3	4 847,5
PIB (%)	45,7	44,0	46,0	49,4	55,0	60,7	65,8	71,9	76,2

(continúa)

Anexo 1 (conclusión)

Concepto	1990	1991	1992	1993	1994	1995	1996	1997	1998	1999
Términos de intercambio	97,3	101,6	82,5	92,2	100,0	106,3	95,4	96,3	99,5	88,0
Remesas:										
millones de dólares	15,0	15,0	10,0	25,0	50,0	75,0	95,0	150,0	200,0	300,0
remesas/PIB (%)	0,6	0,6	0,3	0,9	1,7	2,4	2,9	4,4	5,6	8,0

Fuente: BCN. Varios informes anuales.

Anexo 2

Datos del mercado laboral

Concepto	2000	2001	2002	2003	2004	2005	2006	2007
Población total		5 356 984		5 423 703	5 548 254	5 559 151	5 622 674	
Población en edad de trabajar (mayor o igual a 10 años)		2 077 437		2 111 127	2 203 394	2 204 250	2 192 787	
Población (mayor o igual a 10 años) desocupada (desempleo abierto)		160 471		138 010	122 496	114 476	113 985	
Población (mayor o igual a 10 años) ocupada		1 916 966		1 973 116	2 080 899	2 089 773	2 078 802	
Población (mayor o igual a 10 años) ocupada		2 513 090	2 077 437	1 973 116	2 080 899	2 124 326	2 035 045	
Población (mayor o igual a 10 años) ocupada		1 916 966		1 973 116	2 080 899	2 089 773	2 078 802	
hombres formal		412 622		464 755	488 436	472 529	484 694	
hombres informal		765 920		774 560	808 190	830 932	822 313	
mujeres formal		238 636		267 614	274 222	283 765	289 809	
mujeres informal		499 788		466 187	510 051	502 548	481 986	
urbano formal		341 102		501 173	522 549	524 663	527 240	
urbano informal		264 841		656 198	710 938	677 549	647 991	
rural formal		106 523		231 196	240 109	231 631	247 263	
rural informal		225 921		584 549	607 303	655 930	656 308	
Ingreso laboral promedio mensual en córdobas del año 2000								
total (formal + informal)	2 469	2 733		2 311				2 081
total formal	1 932	1 339		1 323				1 344

Fuente: Encuesta de Empleo MITRAB e INIDE.

Anexo 3 Datos del sistema de protección social

Concepto	1991	1992	1993	1994	1995	1996	1997	1998
Incidencia pobreza línea pobreza nacional								
% población en pobreza			50,3					47,8
% población en pobreza extrema			19,4					17,3
hogares urbanos								
% población en pobreza			31,9					30,5
% población en pobreza extrema			7,3					7,6
hogares rurales								
% población en pobreza			76,1					68,5
% población en pobreza extrema			36,3					28,9
Gasto público social del Gobierno central (millones de córdobas a precios de 2005)								
Gasto social total	2 757,6	3 210,3	3 494,5	3 786,3	3 828,2	3 809,5	4 009,1	3 649,3
Educación	1 365,7	1 597,1	1 535,8	1 742,6	1 626,4	1 645,0	1 949,2	1 838,2
Salud	1 129,5	1 330,7	1 269,3	1 490,0	1 501,1	1 484,4	1 483,7	1 354,5
Servicio y asistencia social	258,1	277,6	583,4	553,8	699,6	678,4	576,2	456,6
Vivienda y servicio comunitario	4,3	4,8	105,9	0,0	1,2	1,7	0,0	0,0
Relación del gasto social/gasto total (%)	38,4	36,8	39,4	39,6	39,4	37,6	36,3	33,2
Gasto total en millones 2005	7 190,6	8 727,2	8 858,9	9 573,1	9 708,9	10 123,7	11 042,3	10 999,0
IPC (convertido a 2005=100)	27,8	28,8	34,4	38,6	42,9	48,1	51,6	61,2

(continúa)

Anexo 3 (conclusión)

Concepto	1999	2000	2001	2002	2003	2004	2005	2006	2007
Incidencia pobreza línea pobreza nacional									
% población en pobreza			45,8				48,3		
% población en pobreza extrema			15,1				17,2		
hogares urbanos									
% población en pobreza			30,1				30,9		
% población en pobreza extrema			6,2				6,7		
hogares rurales									
% población en pobreza			67,8				70,3		
% población en pobreza extrema			27,4				30,5		
Gasto público social del gobierno central									
(millones de córdobas a precios de 2005)									
Gasto social total	6 239,5	5 965,1	5 617,1	6 237,6	7 540,2	8 057,3	9 107,1	9 433,3	9 614,6
Educación	2 645,6	2 661,9	2 664,7	2 936,0	3 467,8	3 408,0	3 857,9	4 029,2	4 125,1
Salud	2 165,5	2 133,4	2 051,1	2 236,1	2 592,0	2 495,9	2 820,8	2 888,6	3 048,7
Servicio y asistencia social	1 325,3	1 096,9	834,3	522,7	817,3	1 034,1	925,9	818,8	1 073,6
Vivienda y servicio comunitario	103,1	73,0	67,0	542,8	663,3	1 119,3	1 502,5	1 696,8	1 367,4
Relación del gasto social/gasto total (%)	40,4	39,2	37,5	41,8	42,2	46,0	49,6	48,8	51,6
Gasto total en millones 2005	15 426,0	15 199,7	14 986,7	14 919,8	17 889,1	17 497,2	18 343,4	19 331,6	18 620,7
IPC (convertido a 2005=100)	65,6	72,0	75,5	78,4	83,5	91,3	100,0	109,4	127,9

Fuente: INIDE y MHCP.

Anexo 4

Resultados desagregados del mercado laboral y pobreza

CUADRO 4.1
NICARAGUA: RESULTADOS EN EL EMPLEO Y LOS INGRESOS LABORALES
POR CATEGORÍA DE TRABAJADOR EN LAS SIMULACIONES DE CHOQUES
EXTERNOS DEL MACEPES, 2010-2015

(Variación porcentual con respecto al escenario base, promedios de subperíodos)

Variable	Sim 1		Sim 2		Sim 3		Sim 4		Sim 5	
	2010- 2012	2013- 2015	2010- 2012	2013- 2015	2010- 2012	2013- 2015	2010- 2012	2013- 2015	2010- 2012	2013- 2015
Empleo										
Hombre	0,0	0,0	0,1	0,0	0,0	0,0	0,0	0,0	0,0	0,0
Mujer	-0,1	0,0	0,0	0,0	0,0	0,0	0,0	0,0	0,0	0,0
Formal	0,1	0,1	-0,8	0,0	-0,3	0,0	-0,2	0,1	-0,1	0,0
Informal	-0,1	-0,1	0,5	0,0	0,2	0,0	0,1	-0,1	0,1	0,0
Calificado	0,0	0,0	0,0	0,0	0,0	0,0	0,0	0,0	0,0	0,0
No calificado	-0,1	0,0	0,1	0,0	0,0	0,0	0,0	0,0	0,0	0,0
Ingreso laboral promedio										
Hombre	-10,1	0,7	9,3	-0,8	-8,4	0,2	-3,6	-2,3	-1,3	-0,3
Mujer	-8,6	1,2	5,7	-1,1	-11,1	0,4	-2,7	-2,2	-5,5	-0,1
Formal	-8,4	1,0	6,1	-0,9	-10,1	0,3	-3,8	-2,0	-3,3	-0,2
Informal	-12,0	0,6	12,0	-0,7	-7,6	0,2	-2,5	-2,6	-1,2	-0,4
Calificado	-6,3	1,2	3,5	-1,0	-11,0	0,3	-4,2	-1,9	-4,1	-0,2
No calificado	-13,7	0,5	13,9	-0,7	-7,0	0,2	-2,3	-2,6	-0,8	-0,4

Fuente: MACEPES.

CUADRO 4.2
NICARAGUA: RESULTADOS EN EL EMPLEO Y LOS INGRESOS LABORALES POR
CATEGORÍA DE TRABAJADOR EN LAS SIMULACIONES INDIVIDUALES DE
POLÍTICA ECONÓMICA DEL MACEPES, 2010-2015
(Variación porcentual con respecto al escenario base, promedios de subperiodos)

Variable	Sim 6		Sim 7		Sim 8		Sim 9		Sim 10	
	2010- 2012	2013- 2015	2010- 2012	2013- 2015	2010- 2012	2013- 2015	2010- 2012	2013- 2015	2010- 2012	2013- 2015
Empleo										
Hombre	0,0	0,0	0,0	0,0	0,0	0,0	0,0	0,0	0,0	0,0
Mujer	0,0	0,0	0,0	0,0	0,0	0,0	0,0	0,0	0,0	0,0
Formal	-0,2	0,0	0,0	0,2	0,0	0,0	0,0	0,0	0,0	0,1
Informal	0,1	0,0	0,0	-0,1	0,0	0,0	0,0	0,0	0,0	-0,1
Calificado	0,0	0,0	0,0	0,0	0,0	0,0	0,0	0,0	0,0	0,0
No calificado	0,0	0,0	0,0	0,0	0,0	0,0	0,0	0,0	0,0	0,0
Ingreso laboral promedio										
Hombre	1,0	-0,4	5,2	-2,7	-0,7	-0,5	-0,8	,6	-2,7	-2,1
Mujer	1,2	-0,4	8,7	-2,5	0,3	-0,5	0,4	-0,5	1,9	-2,1
Formal	0,8	-0,4	6,8	-2,4	-0,3	-0,5	-0,3	-0,5	-1,0	-2,0
Informal	1,5	-0,5	5,3	-3,2	-0,5	-0,6	-0,6	-0,6	-1,7	-2,4
Calificado	0,7	-0,4	7,5	-2,2	-0,2	-0,5	-0,2	-0,5	-0,8	-1,9
No calificado	1,6	-0,5	4,8	-3,2	-0,6	-0,6	-0,7	-0,6	-1,9	-2,5

Fuente: MACEPES de Nicaragua.

CUADRO 4.3
NICARAGUA: RESULTADOS EN EL EMPLEO Y LOS INGRESOS LABORALES POR
CATEGORÍA DE TRABAJADOR EN LAS SIMULACIONES COMBINADAS
DE PETRÓLEO EN EL MACEPES, 2010-2012
(Variación porcentual con respecto al escenario base, promedios de subperiodos)

Variable	Sim 3	Sim 11	Sim 12	Sim 13	Sim 14	Sim 15
Empleo						
Hombre	0,0	0,0	0,0	0,0	0,0	0,0
Mujer	0,0	0,0	0,0	0,0	0,0	0,0
Formal	-0,3	-0,3	-0,3	-0,3	0,4	-0,3
Informal	0,2	0,2	0,2	0,1	-0,3	0,1
Calificado	0,0	0,0	0,0	0,0	0,0	0,0
No calificado	0,0	0,0	0,0	0,0	0,0	0,0
Ingreso laboral promedio						
Hombre	-8,4	-9,0	-9,0	-8,4	-6,6	-8,5
Mujer	-11,1	-10,9	-10,8	-11,0	-8,0	-11,0
Formal	-10,1	-10,3	-10,4	-10,0	-7,1	-10,1
Informal	-7,6	-8,1	-8,1	-7,7	-6,9	-7,7
Calificado	-11,0	-11,2	-11,2	-10,9	-7,7	-10,9
No calificado	-7,0	-7,6	-7,6	-7,2	-6,2	-7,2

Fuente: MACEPES de Nicaragua.

CUADRO 4.4
NICARAGUA: RESULTADOS EN EL EMPLEO Y LOS INGRESOS LABORALES POR
CATEGORÍA DE TRABAJADOR EN LAS SIMULACIONES COMBINADAS DE
FLUJO DE CAPITALES EN EL MACEPES, 2010-2012
(Variación porcentual con respecto al escenario base, promedios)

Variable	Sim 4	Sim 16	Sim 17	Sim 18	Sim 19	Sim 20
Empleo						
Hombre	0,0	0,0	0,0	0,0	0,0	0,0
Mujer	0,0	0,0	0,0	0,0	-0,1	0,0
Formal	-0,2	-0,2	-0,2	-0,2	0,5	-0,2
Informal	0,1	0,1	0,1	0,1	-0,4	0,1
Calificado	0,0	0,0	0,0	0,0	-0,1	0,0
No calificado	0,0	0,0	0,0	0,0	0,0	0,0
Ingreso laboral promedio						
Hombre	-3,6	-4,4	-4,4	-3,7	-1,8	-3,6
Mujer	-2,7	-2,5	-2,4	-2,4	0,7	-2,6
Formal	-3,8	-4,1	-4,1	-3,6	-0,6	-3,7
Informal	-2,5	-3,1	-3,2	-2,6	-2,0	-2,6
Calificado	-4,2	-4,4	-4,4	-4,0	-0,7	-4,1
No calificado	-2,3	-3,0	-3,0	-2,4	-1,5	-2,3

Fuente: MACEPES de Nicaragua.

CUADRO 4.5
NICARAGUA: RESULTADOS EN EL EMPLEO Y LOS INGRESOS LABORALES POR
CATEGORÍA DE TRABAJADOR EN LAS SIMULACIONES COMBINADAS DE
REMESAS EN EL MACEPES, 2010-2012
(Variación porcentual con respecto al escenario base, promedios)

Variable	Sim 5	Sim 21	Sim 22	Sim 23	Sim 24	Sim 25
Empleo						
Hombre	0,0	0,0	0,0	0,0	0,0	0,0
Mujer	0,0	0,0	0,0	0,0	0,0	0,0
Formal	-0,1	-0,1	-0,1	-0,1	0,6	0,1
Informal	0,1	0,1	0,1	0,1	-0,4	0,1
Calificado	0,0	0,0	0,0	0,0	0,0	0,0
No calificado	0,0	0,0	0,0	0,0	0,0	0,0
Ingreso laboral promedio						
Hombre	-1,3	-2,0	-2,1	-1,3	0,6	-1,3
Mujer	-5,5	-5,2	-5,2	-5,5	-2,4	-5,5
Formal	-3,3	-3,6	-3,7	-3,3	-0,2	-3,3
Informal	-1,2	-1,8	-1,8	-1,2	-0,5	-1,2
Calificado	-4,1	-4,3	-4,3	-4,1	-0,7	-4,1
No calificado	-0,8	-1,4	-1,4	-0,8	0,2	-0,8

Fuente: MACEPES de Nicaragua.

CUADRO 4.6
NICARAGUA: EFECTOS SECUENCIALES Y ACUMULATIVOS DEL MERCADO LABORAL
EN LA POBREZA Y LA DISTRIBUCIÓN DEL INGRESO ^a PARA LAS SIMULACIONES DE
CHOQUES EXTERNOS, 2010-2012

	Pobreza total	Pobreza extrema	Pobreza extrema internacional ^b	Gini-ingreso familiar per cápita
Escenario base				
U	48,4	25,5	0,0	0,509
U+S	48,3	25,4	0,1	0,509
U+S+O	48,2	25,3	0,1	0,509
U+S+O+W1	47,8	25,3	0,1	0,508
U+S+O+W1+W2	36,4	16,9	0,0	0,510
U+S+O+W1+W2+M	36,4	16,9	0,0	0,509
Sim 1				
U	48,4	25,5	0,0	0,509
U+S	47,5	24,7	0,1	0,505
U+S+O	47,6	24,8	0,1	0,505
U+S+O+W1	46,8	23,9	0,1	0,499
U+S+O+W1+W2	37,8	18,0	0,1	0,499
U+S+O+W1+W2+M	37,7	18,0	0,1	0,499
Sim 2				
U	48,4	25,5	0,0	0,509
U+S	48,8	25,8	0,1	0,512
U+S+O	48,6	25,7	0,1	0,512
U+S+O+W1	49,0	26,6	0,2	0,517
U+S+O+W1+W2	35,5	16,4	0,0	0,521
U+S+O+W1+W2+M	35,6	16,5	0,1	0,519
Sim 3				
U	48,4	25,5	0,0	0,509
U+S	48,4	25,5	0,1	0,510
U+S+O	48,3	25,4	0,1	0,509
U+S+O+W1	48,0	25,6	0,1	0,510
U+S+O+W1+W2	40,1	19,5	0,0	0,511
U+S+O+W1+W2+M	40,2	19,6	0,0	0,510
Sim 4				
U	48,4	25,5	0,0	0,509
U+S	48,4	25,6	0,1	0,510
U+S+O	48,3	25,4	0,1	0,509
U+S+O+W1	48,1	25,7	0,1	0,510
U+S+O+W1+W2	37,9	18,1	0,0	0,512
U+S+O+W1+W2+M	37,9	18,1	0,0	0,511
Sim 5				
U	54,4	34,0	7,3	0,528
U+S	54,3	33,9	7,3	0,528
U+S+O	54,2	33,8	7,3	0,528
U+S+O+W1	54,0	33,8	7,3	0,528
U+S+O+W1+W2	43,6	25,2	6,4	0,527
U+S+O+W1+W2+M	43,7	25,2	6,5	0,526

Fuente: MACEPES de Nicaragua y microsimulaciones con base en EMNV'05.

^a U es la estructura del desempleo por nivel de calificación, S es la estructura del empleo por actividad, O estructura del empleo por segmento formal e informal, W1 es la estructura de los ingresos laborales por actividad, W2 es el ingreso laboral medio y M es la estructura del empleo por nivel de calificación.

^b La línea internacional es de 1,25 dólares diarios a paridad de poder de compra.

CUADRO 4.7
NICARAGUA: EFECTOS SECUENCIALES Y ACUMULATIVOS DEL MERCADO LABORAL
EN LA POBREZA Y LA DISTRIBUCIÓN DEL INGRESO ^a PARA LAS SIMULACIONES
COMBINADAS DE PETRÓLEO, 2010-2012

	Pobreza total	Pobreza extrema	Pobreza extrema internacional ^b	Gini-ingreso familiar per cápita
Incremento de precio del petróleo (50%) y transferencia a la educación (10 dólares/niño)				
U	45,2	21,1	0,0	0,490
U+S	45,2	21,2	0,0	0,491
U+S+O	45,2	21,0	0,0	0,490
U+S+O+W1	45,4	21,1	0,0	0,491
U+S+O+W1+W2	37,3	15,6	0,0	0,495
U+S+O+W1+W2+M	37,4	15,6	0,0	0,494
Incremento de precio del petróleo (50%) y transferencia a ancianos (67 dólares/anciano)				
U	44,6	21,8	0,0	0,494
U+S	44,6	21,9	0,1	0,494
U+S+O	44,6	21,7	0,1	0,494
U+S+O+W1	44,3	21,9	0,1	0,495
U+S+O+W1+W2	36,7	16,7	0,1	0,497
U+S+O+W1+W2+M	36,8	16,7	0,1	0,496
Incremento de precio del petróleo (50%) y fijación del consumo de la seguridad social en el nivel del escenario base				
U	48,4	25,5	0,0	0,509
U+S	48,4	25,5	0,1	0,510
U+S+O	48,3	25,4	0,1	0,509
U+S+O+W1	48,0	25,6	0,1	0,510
U+S+O+W1+W2	40,1	19,5	0,0	0,510
U+S+O+W1+W2+M	40,2	19,5	0,0	0,510
Incremento de precio del petróleo (50%) y fijación del consumo de seguridad social y reducción de 50% de contribución de patrono				
U	48,4	25,5	0,0	0,509
U+S	48,4	25,5	0,1	0,509
U+S+O	48,3	25,3	0,1	0,509
U+S+O+W1	47,9	25,6	0,1	0,509
U+S+O+W1+W2	39,1	19,0	0,0	0,510
U+S+O+W1+W2+M	39,2	19,0	0,0	0,510
Incremento de precio del petróleo (50%) y fijación del gasto en educación y salud del gobierno				
U	48,4	25,5	0,0	0,509
U+S	48,4	25,5	0,1	0,510
U+S+O	48,3	25,4	0,1	0,509
U+S+O+W1	48,0	25,6	0,1	0,510
U+S+O+W1+W2	40,1	19,5	0,0	0,511
U+S+O+W1+W2+M	40,1	19,5	0,0	0,510

Fuente: MACEPES de Nicaragua y microsimulaciones con base en la EMNV 05.

^a U es la estructura del desempleo por nivel de calificación, S es la estructura del empleo por actividad, O es la estructura del empleo por segmento formal e informal, W1 es la estructura de los ingresos laborales por actividad, W2 es el ingreso laboral medio y M es la estructura del empleo por nivel de calificación.

^b La línea internacional es de 1.25 dólares diarios a paridad de poder de compra.

CUADRO 4.8
NICARAGUA: EFECTOS SECUENCIALES Y ACUMULATIVOS DEL MERCADO LABORAL
EN LA POBREZA Y LA DISTRIBUCIÓN DEL INGRESO ^a PARA LAS SIMULACIONES
COMBINADAS DE FLUJO DE CAPITALES, 2010-2012

	Pobreza total	Pobreza extrema	Pobreza extrema internacional ^b	Gini-ingreso familiar per cápita
Menor flujo de capitales (50%) y transferencia a la educación (10 dólares/niño)				
U	45,2	21,1	0,0	0,490
U+S	45,3	21,2	0,0	0,491
U+S+O	45,2	21,1	0,0	0,491
U+S+O+W1	45,3	21,2	0,1	0,492
U+S+O+W1+W2	35,2	14,3	0,0	0,497
U+S+O+W1+W2+M	35,3	14,3	0,0	0,495
Menor flujo de capitales (50%) y transferencia a ancianos (67 dólares/anciano)				
U	44,6	21,8	0,0	0,494
U+S	44,7	21,9	0,1	0,495
U+S+O	44,6	21,8	0,1	0,494
U+S+O+W1	44,4	22,0	0,1	0,495
U+S+O+W1+W2	34,3	15,1	0,0	0,498
U+S+O+W1+W2+M	34,3	15,2	0,0	0,497
Menor flujo de capitales (50%) y fijación del consumo de la seguridad social en el nivel del escenario base				
U	48,4	25,5	0,0	0,509
U+S	48,4	25,6	0,1	0,510
U+S+O	48,3	25,4	0,1	0,509
U+S+O+W1	48,0	25,7	0,1	0,510
U+S+O+W1+W2	37,8	18,1	0,0	0,512
U+S+O+W1+W2+M	37,9	18,1	0,0	0,511
Menor flujo de capitales (50%) y fijación del consumo de seguridad social y reducción de 50% de contribución de patrono				
U	48,4	25,5	0,0	0,509
U+S	48,4	25,6	0,1	0,510
U+S+O	48,3	25,4	0,1	0,509
U+S+O+W1	48,0	25,7	0,1	0,510
U+S+O+W1+W2	37,1	17,4	0,0	0,512
U+S+O+W1+W2+M	37,1	17,4	0,0	0,511
Menor flujo de capitales (50%) y fijación del gasto en educación y salud del gobierno				
U	48,4	25,5	0,0	0,509
U+S	48,4	25,6	0,1	0,510
U+S+O	48,3	25,4	0,1	0,509
U+S+O+W1	48,0	25,7	0,1	0,510
U+S+O+W1+W2	37,8	18,1	0,0	0,512
U+S+O+W1+W2+M	37,9	18,1	0,0	0,511

Fuente: MACEPES de Nicaragua y microsimulaciones con base en EMNV'05.

^a U es la estructura del desempleo por nivel de calificación, S es la estructura del empleo por actividad, O estructura del empleo por segmento formal e informal, W1 es la estructura de los ingresos laborales por actividad, W2 es el ingreso laboral medio y M es la estructura del empleo por nivel de calificación.

^b La línea internacional es de 1,25 dólares diarios a paridad de poder de compra.

CUADRO 4.9
NICARAGUA: EFECTOS SECUENCIALES Y ACUMULATIVOS DEL MERCADO LABORAL
EN LA POBREZA Y LA DISTRIBUCIÓN DEL INGRESO^a PARA LAS SIMULACIONES
COMBINADAS DE REMESAS, 2010-2012

	Pobreza total	Pobreza extrema	Pobreza extrema internacional ^b	Gini-ingreso familiar per cápita
Reducción de remesas (50%) y transferencia a la educación (10 dólares/níño)				
U	52,1	29,8	7,0	0,511
U+S	52,1	29,7	7,0	0,511
U+S+O	52,0	29,6	7,0	0,511
U+S+O+W1	51,9	29,5	7,0	0,510
U+S+O+W1+W2	41,3	21,9	6,2	0,513
U+S+O+W1+W2+M	41,3	21,9	6,2	0,513
Reducción de remesas (50%) y transferencia a ancianos (67 dólares/anciano)				
U	51,6	30,6	6,9	0,514
U+S	51,6	30,5	6,9	0,514
U+S+O	51,5	30,4	6,9	0,514
U+S+O+W1	51,3	30,4	6,9	0,514
U+S+O+W1+W2	41,1	22,6	6,1	0,516
U+S+O+W1+W2+M	41,2	22,6	6,1	0,515
Reducción de remesas (50%) y fijación del consumo de la seguridad social en el nivel del escenario base				
U	54,4	34,0	7,3	0,528
U+S	54,3	33,9	7,3	0,528
U+S+O	54,2	33,8	7,3	0,528
U+S+O+W1	54,0	33,8	7,3	0,528
U+S+O+W1+W2	43,6	25,2	6,4	0,527
U+S+O+W1+W2+M	43,7	25,2	6,5	0,526
Reducción de remesas (50%) y fijación del consumo de seguridad social y reducción de 50% de contribución de patrono				
U	54,4	34,0	7,3	0,528
U+S	54,3	33,9	7,3	0,528
U+S+O	54,2	33,8	7,3	0,528
U+S+O+W1	53,9	33,9	7,3	0,528
U+S+O+W1+W2	42,9	24,5	6,4	0,527
U+S+O+W1+W2+M	42,9	24,5	6,4	0,526
Reducción de remesas (50%) y fijación del gasto en educación per cápita				
U	54,4	34,0	7,3	0,528
U+S	54,3	33,9	7,3	0,528
U+S+O	54,2	33,8	7,3	0,528
U+S+O+W1	54,0	33,8	7,3	0,528
U+S+O+W1+W2	43,6	25,2	6,4	0,527
U+S+O+W1+W2+M	43,7	25,2	6,5	0,526

Fuente: MACEPES de Nicaragua y microsimulaciones con base en EMNV'05.

^a U es la estructura del desempleo por nivel de calificación, S es la estructura del empleo por actividad, O estructura del empleo por segmento formal e informal, W1 es la estructura de los ingresos laborales por actividad, W2 es el ingreso laboral medio y M es la estructura del empleo por nivel de calificación.

^b La línea internacional es de 1,25 dólares diarios a paridad de poder de compra.